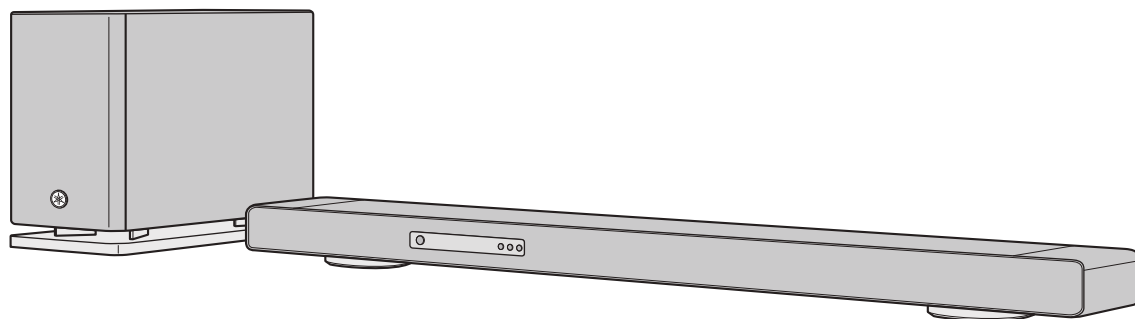




TRUE X BAR 90A

SR-X90A

Sound Bar
Barre de son
Barra de Sonido



EN Quick Guide page **3**

FR Guide rapide page **15**

ES Guía rápida página **27**

Thank you for purchasing a Yamaha product.

This product is a bar-shaped speaker system that can be used by connecting it to a TV and/or AV device, and includes a subwoofer.

You can enjoy surround playback with a rich sense of presence, as well as a wide range of audio content over a network.

In addition, this product is compatible with “TRUE X SURROUND” which provides real surround sound using wireless speakers as surround speakers for the product.

- Before using the product, be sure to read this document and the included Safety Guide to ensure proper and safe use.

Safety Guide

Be sure to read the Safety Guide first to ensure safe use.

Quick Guide (this document)

This document mainly describes the procedure for enjoying sound from connected devices.

- What to do prior to use (p. 4)
 - 1 Installing the product (p. 5)
 - 2 Connecting devices (p. 6)
 - 3 Connecting the product to power and turning it on (p. 8)
 - 4 Connecting TRUE X SURROUND compatible wireless speakers (p. 10)
 - 5 Registering to a MusicCast network (p. 11)
 - 6 Listening to audio through the sound bar (p. 12)
- Additional Information (p. 14)

User Guide

More detailed information is described.

https://manual.yamaha.com/audio/sound_bar/sr-x90a/



What to do prior to use

Confirming the contents of the box

This product includes the following main devices and accessories. Take out all items from the box and make sure that all items are present.

■ Main devices



Sound bar (SR-CUX90A)



Subwoofer (SR-WSWX90A)

■ Accessories



Remote control



Batteries
(AAA, LR03, UM-4) (×2)



Power cords (×2)

Use when mounting the sound bar on a wall.

- Mounting brackets (×2)
- Washers (×2)



- Quick Guide (this document)
- Safety Guide

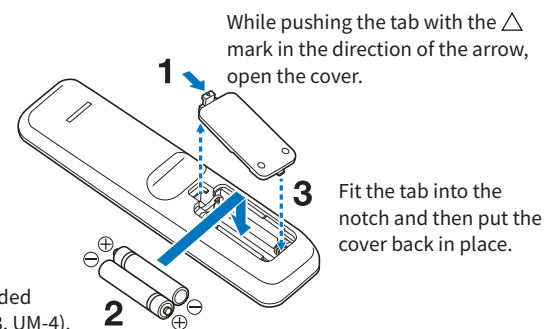
NOTE

An HDMI cable is not included with this product. If you intend to use an HDMI cable to connect this product, get one that is commercially available.

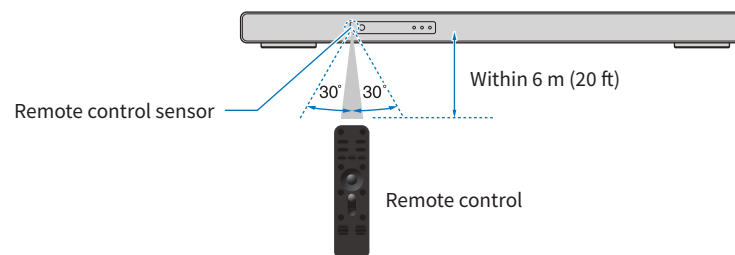
Preparing the remote control

Before placing the remote control batteries in the remote control or using it, be sure to read the Safety Guide carefully.

■ Placing the batteries in the remote control



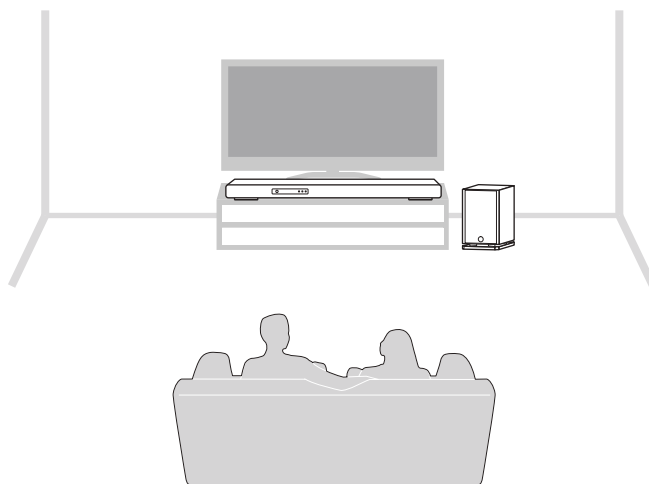
■ Operating range of the remote control



1

Installing the product

Install the sound bar and subwoofer as shown in the following illustration. Place the subwoofer to the side of the sound bar. To prevent sound from reflecting off the wall, point the front of the subwoofer slightly inward.

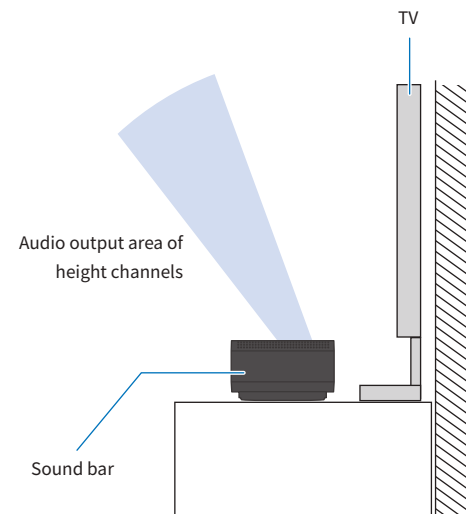


NOTE

The listening position such as a sofa should be located directly in front of the sound bar.

NOTICE

The top of the sound bar is equipped with built-in height speakers that output the sound of the height channels. Since the height speakers output audio in the direction of the ceiling, allow enough space on the top of the sound bar. This will provide you the best possible surround sound field.



NOTE

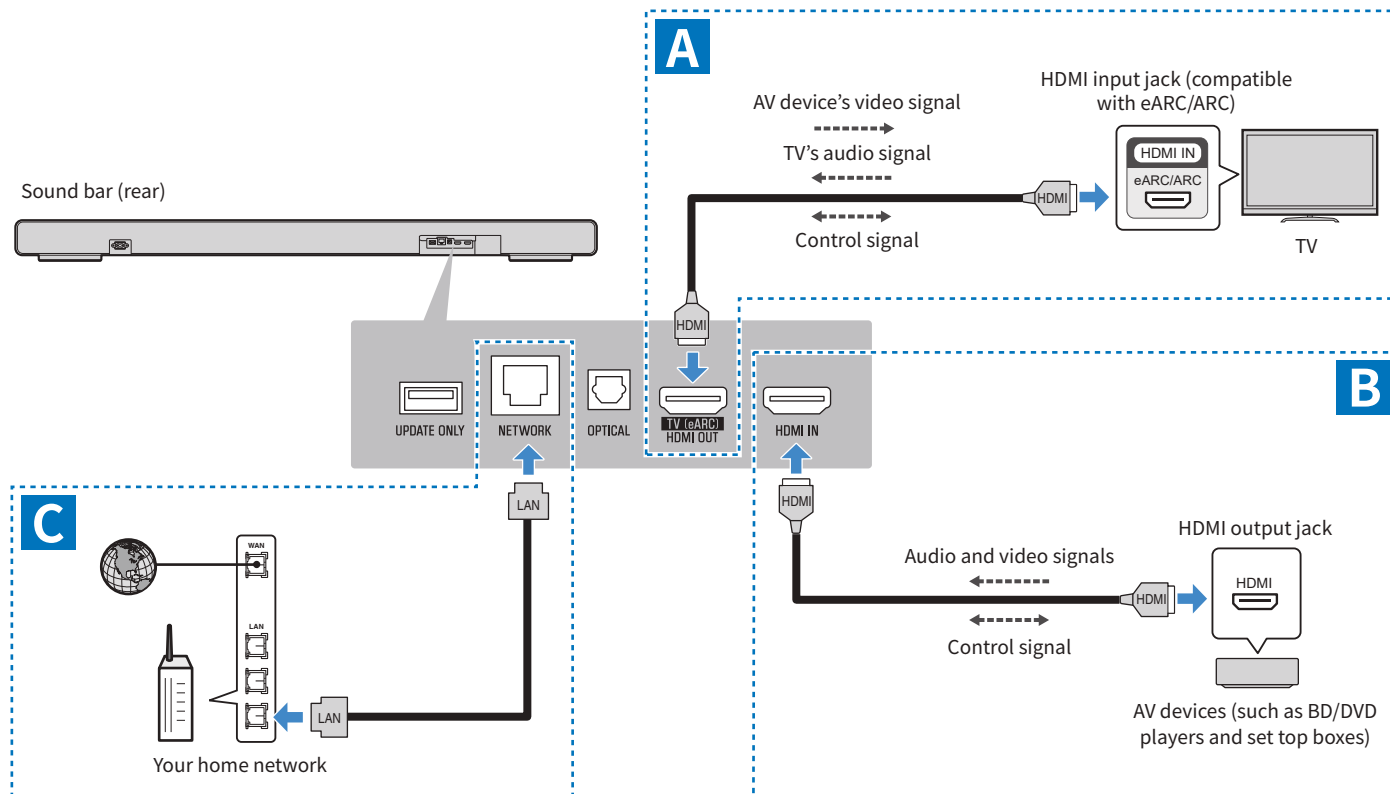
The sound bar can also be mounted on a wall. For proper installation of the sound bar on a wall, make sure to have the work done by the dealer from where you purchased the product or by a contractor with qualified service personnel. For more information, visit the following website:
https://manual.yamaha.com/audio/sound_bar/wallmount/sr-x90a/

2

Connecting devices

Connect the sound bar to a TV and AV devices as shown in illustrations **A** and **B** below.

In addition, if you wish to connect the sound bar to a network via a wired connection, connect the sound bar as shown in illustration **C** below.



A Connecting to a TV

Connect the sound bar to an HDMI input jack compatible with Audio Return Channel (labeled as “eARC” or “ARC”) on the TV using an HDMI cable (commercially available).

When connecting to a TV’s HDMI input jack that is not compatible with eARC/ARC (not labeled as “eARC” or “ARC”)

Connect the sound bar and TV using an HDMI cable and a digital optical audio cable.

For details, see the User Guide.

NOTE

For information on audio signal formats that can be played on the sound bar when audio signals are input from the eARC/ARC compatible HDMI input jack on the TV to the sound bar, see the User Guide.

About HDMI cables

- Use a 19-pin HDMI cable with the HDMI logo on it.
- Use a cable that is as short as possible to prevent any degradation in signal quality.
- When connecting to the eARC/ARC compatible HDMI jack, use an eARC/ARC compatible HDMI cable such as a high-speed HDMI cable supporting Ethernet.
- For playback of 3D and 4K Ultra HD video content, use a Premium High Speed HDMI cable or a Premium High-Speed HDMI cable supporting Ethernet.

B Connecting an AV device

Connect AV devices (such as BD/DVD players and set top boxes) to the sound bar using an HDMI cable (commercially available).

Audio and video signals from an AV device are transmitted to the sound bar, and the audio can be played on the sound bar.

The video signal is transmitted from the sound bar to the TV via an HDMI cable connecting the sound bar and the TV.

NOTE

The following connection methods are also available for playing audio from an AV device on the sound bar. Choose the connection method that best suits your purpose, such as the number of AV devices, or on which device you want to select the input source.

- Connecting an AV device (HDMI output jack) to the TV (HDMI input jack)
- Connecting AV devices (HDMI output jacks) to the sound bar (HDMI IN jack) and/or TV (HDMI input jack)

For details, see the User Guide.

C Connecting to a network (when making a wired connection)

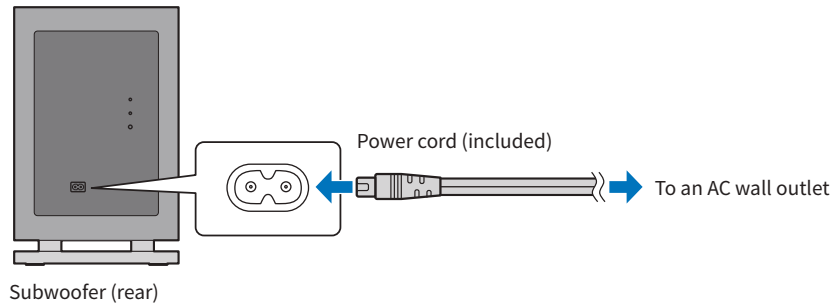
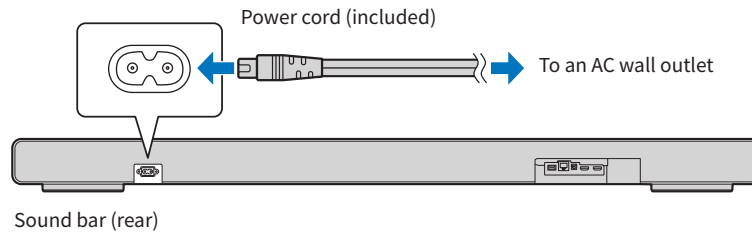
Connect the sound bar to a router using a LAN cable (a CAT-5 or higher STP straight cable; commercially available).

3

Connecting the product to power and turning it on

Connecting to power

After connecting all cables of all devices, connect the sound bar and subwoofer to power using the included power cords.



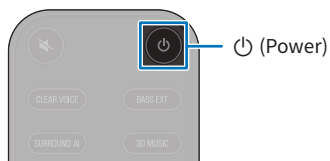
Turning on the sound bar

Turn this product on.


1 Turn on the TV.

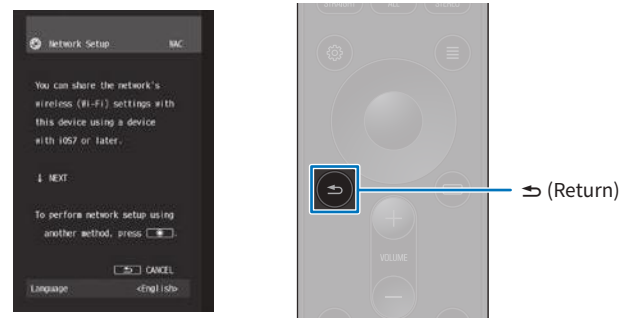
2 Press the (Power) key on the remote control.

When the sound bar is turned on, the sound bar and subwoofer are automatically connected wirelessly, and the sound bar's front display shows information on current settings.



When a LAN cable is not connected, a message regarding network settings is displayed on the TV screen as shown below.

Press the  (Return) key on the remote control of the sound bar to dismiss the message.



3 On the TV, select the sound bar as the input source.


For details, see the instruction manual of the TV.

4 Confirm the subwoofer connection.

The subwoofer connection status can be confirmed with the icon on the front display of the sound bar.



NOTE

Pressing the  (Power) key when the power is on will turn the sound bar off. When the sound bar is turned off, the indicators on the front display turn off.

4

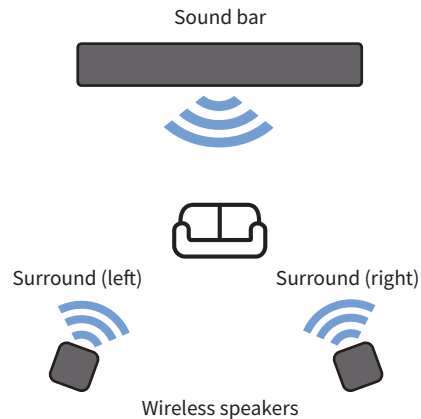
Connecting TRUE X SURROUND compatible wireless speakers

Wireless speakers can also be connected later when needed.

If you intend to connect wireless speakers later, or if you do not want to connect them, go to Step 5.

What is TRUE X SURROUND?

TRUE X SURROUND is a function to easily obtain real surround sound through use of TRUE X SURROUND compatible wireless speakers such as TRUE X SPEAKER 3A (WS-X3A) as surround speakers for the sound bar.



Connecting wireless speakers

For information on connecting wireless speakers, see the following URL:

https://manual.yamaha.com/audio/sound_bar/sr-x90a/truexsur.html



5

Registering to a MusicCast network

Use of network-based functions requires the registration of the sound bar to the MusicCast network using the free “MusicCast Controller” smartphone app.

Once the registration has been completed, the following functions can be used:

- Streaming services
- Playback audio files from a media server (computer or NAS)
- Internet radio

You can also configure the wireless connection settings for the sound bar when registering. For wireless connections, have the SSID and security key of the wireless router (access point) you are using ready.

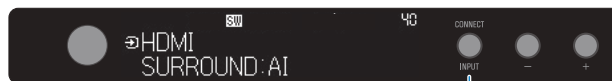
Confirm that your smartphone is connected to your home router, and perform the following procedures:

1 Search for the smartphone app “MusicCast Controller” on the App Store or Google Play and install it on your smartphone.

2 Open the MusicCast Controller app on your smartphone and tap “Setup”.



3 Following the app instructions, press and hold the INPUT/CONNECT button on the front of the sound bar for at least five seconds.



INPUT/CONNECT

4 Follow the instructions in the app to configure settings to connect to the MusicCast network.

Registration to the MusicCast network is now complete.

About MusicCast

By registering MusicCast-compatible devices to the MusicCast network, you can share music with MusicCast devices installed in multiple rooms. The smartphone app “MusicCast Controller” allows you to easily enjoy music from your smartphone, media server (computer or NAS), Internet radio, and streaming services anywhere in your home.

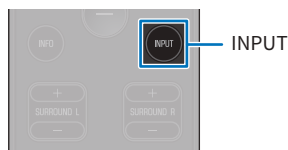
For more information on MusicCast and compatible devices, visit the Yamaha website.

6

Listening to audio through the sound bar

Listening to the TV's audio

Watch the TV connected to the sound bar and check that the TV's audio is output from the sound bar. If it is not, press the INPUT key on the sound bar's remote control to switch the input source to "TV".



NOTE

- Depending on the TV you are using, the TV's audio may not be output from the sound bar even if you follow the procedures described in this guide. In this case, you will need to change the settings of the sound bar. For details, see the following URL:
https://manual.yamaha.com/audio/sound_bar/sr-x90a/hdmicontrol.html



- When the sound bar and TV are connected with an HDMI cable, you can turn the sound bar on/off and adjust its volume with the TV's remote control if the HDMI Control function is enabled. For details, see the User Guide.
- If audio is being output from both the TV speakers and the sound bar, mute the TV.

Listening to the AV device's audio

Start playback on the AV device connected to the HDMI IN jack on the sound bar, and press the INPUT key on the sound bar's remote control to switch the input source to "HDMI".

Check that the AV device's audio is output from the sound bar.

NOTE

The video signal from the AV device is transmitted to the TV via an HDMI cable connecting the sound bar and the TV when the AV device is connected to the sound bar's HDMI IN jack.

Listening to audio from other input sources

Press the INPUT key on the remote control to switch to another input source, such as an input source via a network or a Bluetooth® device.

NOTE

To select the type of the input source via a network (such as SERVER or NET RADIO), you will need to use the smartphone app "MusicCast Controller".

Adjusting the sound to your preference

The sound bar is equipped with sound modes for surround playback and for stereo playback. There are also sound settings for adjusting the sound to suit your preferences even better.



1 Playing audio with your preferred sound (sound mode)

A sound mode can be selected from among sound modes for surround playback and for stereo playback.

SURROUND:AI (default setting)

SURROUND:AI creates optimal surround sound effects to suit various scenes in content.

3D MUSIC

You can select your preferred surround decoder from AURO-3D, Dolby Surround, or Neural:X. Surround playback is achieved by taking advantage of the features of the selected surround decoder.

STRAIGHT

This sound mode provides surround playback without applying sound field effects.

STEREO

This sound mode provides stereo playback without applying sound field effects.

ALL

This sound mode can be selected only when wireless speakers are connected to the sound bar for TRUE X SURROUND. The same audio is output from the sound bar and from the wireless speakers.

NOTE

The sound mode is shown on the front display (default setting). If the sound mode is not displayed, press the INFO key on the remote control to display the currently selected sound mode.

2 Emphasizing a specific range (sound settings)

CLEAR VOICE (Clear Voice)

The human voices within the audio can be heard more easily when the Clear Voice function is enabled. The function is recommended for playback at a low volume and for movies or dramas that use a lot of background music and sound effects.

Press CLEAR VOICE to enable or disable this function.

BASS EXT (Bass Extension)

The acoustic image of bass sound is enhanced when the Bass Extension function is enabled. This function is recommended when you want to increase the bass while suppressing the volume of the subwoofer, or when you want to emphasize the sounds of low-pitched instruments.

Press BASS EXT to enable or disable this function.

Additional Information

Notification of a firmware update

When new firmware is provided to add features or fix bugs, notification of the firmware update will be shown as follows:

Notification in the smartphone app “MusicCast Controller”

Notification of a firmware update is displayed on the app screen. Follow the app screen instructions to update the firmware.

Notification on the front display

When the sound bar is ready to update to new firmware, the firmware update icon on the front display will glow.



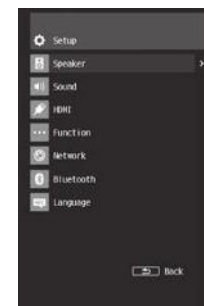
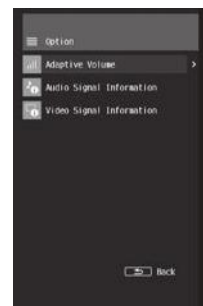
Firmware update icon

For details, see the User Guide.

Configuration

You can change settings for playback or functions of the sound bar using the menus that are displayed on the TV screen or front display.

On the TV screen, the following menus are displayed:



For details, see the User Guide.

Nous vous remercions d'avoir fait l'acquisition d'un produit Yamaha.

Ce produit est un système d'enceintes en forme de barre qui peut être utilisé en le connectant à un téléviseur et/ou à un appareil audio-vidéo et qui comprend un caisson de graves.

Vous pouvez savourer la lecture surround avec une sensation de présence riche, ainsi qu'une large gamme de contenus audio via un réseau.

De plus, ce produit est compatible avec « TRUE X SURROUND » qui fournit un véritable son surround en utilisant les enceintes sans fil comme enceintes surround pour le produit.

- Avant d'utiliser le produit, veuillez à lire ce document et le Guide de sécurité inclus pour en garantir une utilisation appropriée et sûre.

Guide de sécurité

Veuillez à commencer par lire le Guide de sécurité pour garantir une utilisation sûre.

Guide rapide (ce document)

Ce document décrit principalement la procédure à suivre pour écouter le son depuis les appareils connectés.

- Que faire avant utilisation (p. 16)
 - 1 Installation du produit (p. 17)
 - 2 Raccordement des appareils (p. 18)
 - 3 Branchement du produit sur le secteur et mise sous tension (p. 20)
 - 4 Connexion d'enceintes sans fil compatibles TRUE X SURROUND (p. 22)
 - 5 Enregistrement sur un réseau MusicCast (p. 23)
 - 6 Écoute du son via la barre de son (p. 24)
- Informations supplémentaires (p. 26)

Guide d'utilisation

Vous y trouverez des informations plus détaillées.

https://manual.yamaha.com/audio/sound_bar/sr-x90a/



Que faire avant utilisation

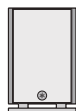
Confirmer le contenu de la boîte

Ce produit comprend les principaux appareils et accessoires suivants. Sortez tous les articles de la boîte et assurez-vous qu'il ne manque rien.

■ Principaux appareils



Barre de son (SR-CUX90A)



Caisson de graves (SR-WSWX90A)

■ Accessoires



Télécommande



Piles
(AAA, R03, UM-4) (×2)



Cordons d'alimentation
(×2)

À utiliser lors de la fixation de la barre de son à un mur.

- Supports de montage (×2)
- Rondelles (×2)



- Guide rapide (ce document)
- Guide de sécurité

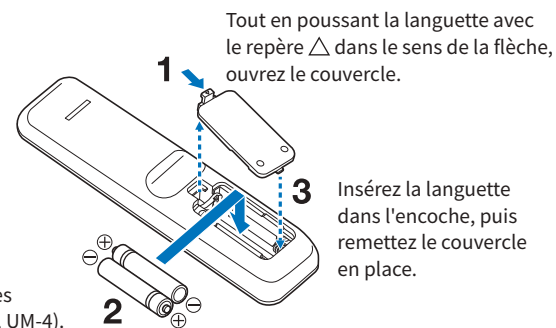
NOTE

Ce produit n'est pas vendu avec un câble HDMI. Si vous prévoyez d'utiliser un câble HDMI pour connecter ce produit, achetez-en un dans le commerce.

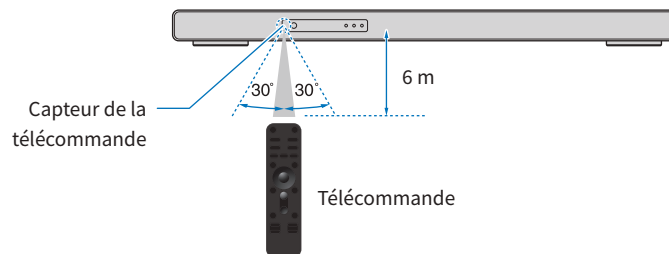
Préparer la télécommande

Avant de placer les piles de la télécommande dans la télécommande ou de l'utiliser, veuillez à lire attentivement le Guide de sécurité.

■ Insertion des piles dans la télécommande



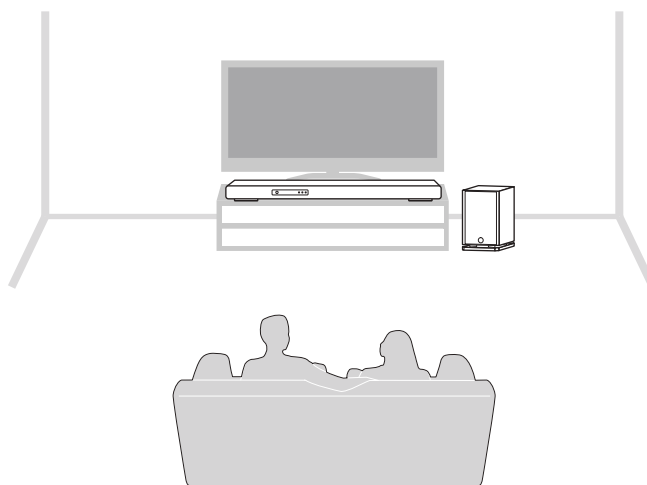
■ Rayon d'action de la télécommande



1

Installation du produit

Installez la barre de son et le caisson de graves comme illustré ci-après. Placez le caisson de graves du côté de la barre de son. Pour éviter que le son ne se reflète sur le mur, dirigez légèrement l'avant du caisson de graves vers l'intérieur.

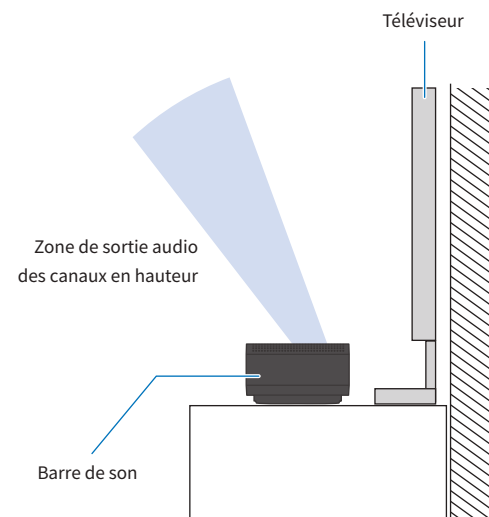


NOTE

La position d'écoute (canapé, etc.) doit se situer directement en face de la barre de son.

AVIS

Le haut de la barre de son est équipé d'enceintes en hauteur intégrées qui restituent le son des canaux en hauteur. Étant donné que les enceintes en hauteur émettent le son en direction du plafond, laissez suffisamment d'espace en haut de la barre de son. Vous bénéficierez ainsi du meilleur champ sonore surround possible.



NOTE

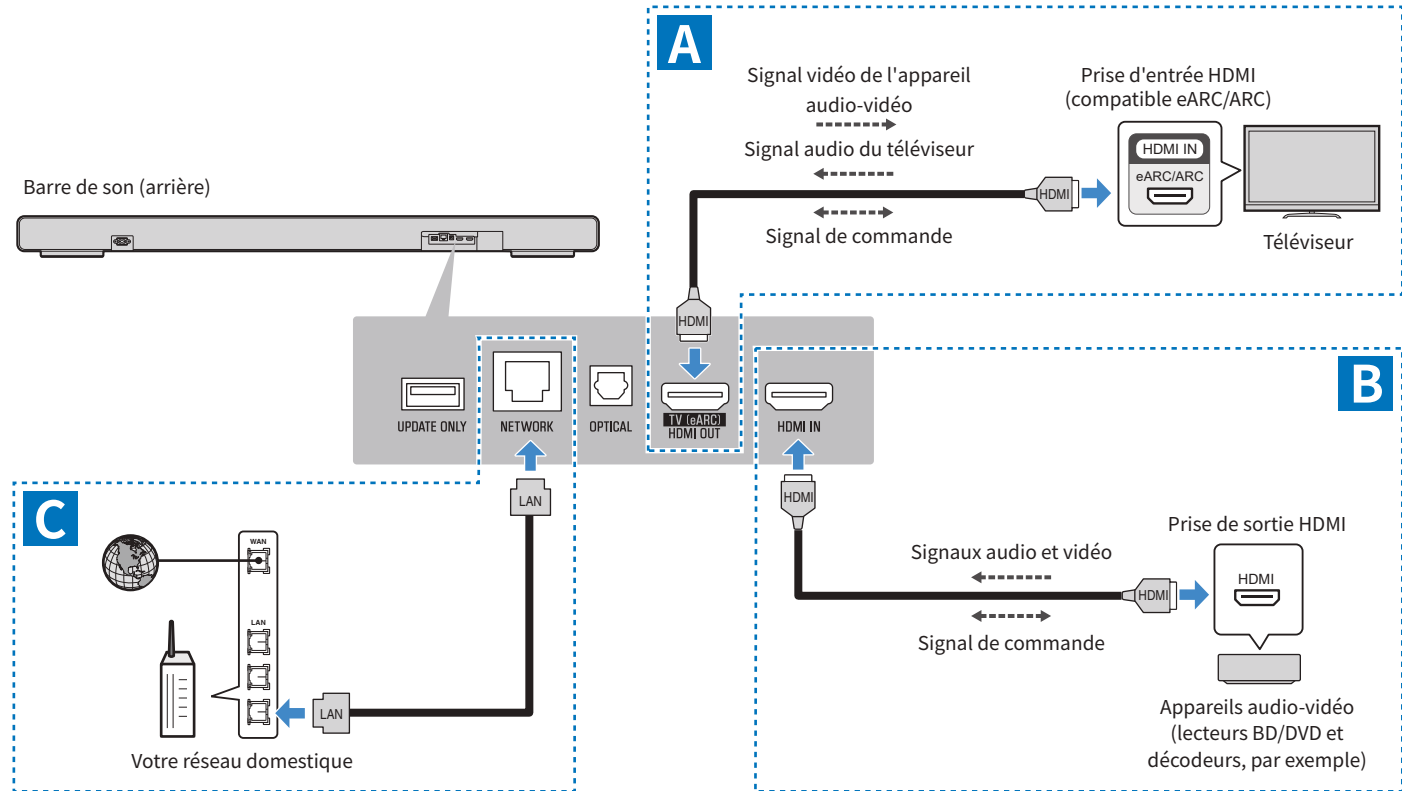
La barre de son peut également être montée sur un mur. Pour une installation correcte de la barre de son sur un mur, veillez à la confier au revendeur auprès duquel vous avez acheté le produit ou à un installateur dont le personnel de service est qualifié. Pour de plus amples informations, visitez le site Web suivant :

https://manual.yamaha.com/audio/sound_bar/wallmount/sr-x90a/

2

Raccordement des appareils

Raccordez la barre de son à un téléviseur et à des appareils audio-vidéo comme indiqué dans les illustrations **A** et **B** ci-dessous. De plus, si vous souhaitez connecter la barre de son à un réseau via une connexion câblée, connectez la barre de son comme indiqué dans l'illustration **C** ci-dessous.



A Raccordement à un téléviseur

Raccordez la barre de son à une prise d'entrée HDMI compatible avec la fonction Audio Return Channel (étiquetée « eARC » ou « ARC ») du téléviseur au moyen d'un câble HDMI (en vente dans le commerce).

En cas de raccordement à une prise d'entrée HDMI d'un téléviseur non compatible avec eARC/ARC (non étiquetée « eARC » ou « ARC »)

Raccordez la barre de son et le téléviseur au moyen d'un câble HDMI et d'un câble audio optique numérique.

Pour en savoir plus, reportez-vous au Guide d'utilisation.

NOTE

Pour des informations sur les formats de signaux audio pouvant être lus sur la barre de son lorsque des signaux audio sont émis depuis une prise d'entrée HDMI compatible eARC/ARC du téléviseur vers la barre de son, reportez-vous au Guide d'utilisation.

À propos des câbles HDMI

- Utilisez un câble HDMI à 19 broches affichant le logo HDMI.
- Utilisez un câble aussi court que possible pour éviter toute dégradation de la qualité du signal.
- Lors du raccordement à la prise HDMI compatible eARC/ARC, utilisez un câble HDMI compatible eARC/ARC comme un câble HDMI grande vitesse prenant en charge Ethernet.
- Pour la lecture de contenu vidéo 3D et 4K Ultra HD, utilisez un câble HDMI à grande vitesse haut de gamme ou un câble HDMI à grande vitesse haut de gamme prenant en charge Ethernet.

B Raccordement d'un appareil audio-vidéo

Raccordez des appareils audio-vidéo (lecteurs BD/DVD et décodeurs, par exemple) à la barre de son au moyen d'un câble HDMI (en vente dans le commerce).

Les signaux audio et vidéo d'un appareil audio-vidéo sont transmis à la barre de son, et le son peut être lu sur la barre de son.

Le signal vidéo est transmis de la barre de son au téléviseur via un câble HDMI reliant la barre de son au téléviseur.

NOTE

Les méthodes de connexion suivantes sont également disponibles pour la lecture audio depuis un appareil audio-vidéo sur la barre de son. Choisissez la méthode de connexion qui convient le mieux à votre objectif, à savoir : le nombre d'appareils audio-vidéo ou l'appareil sur lequel vous souhaitez sélectionner la source d'entrée.

- Raccordement d'un appareil audio-vidéo (prise de sortie HDMI) au téléviseur (prise d'entrée HDMI)
- Raccordement des appareils audio-vidéo (prises de sortie HDMI) à la barre de son (prise HDMI IN) et/ou au téléviseur (prise d'entrée HDMI)

Pour en savoir plus, reportez-vous au Guide d'utilisation.

C Connexion à un réseau (avec une connexion câblée)

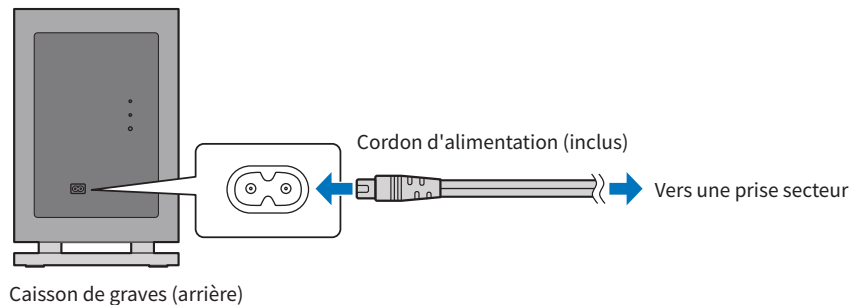
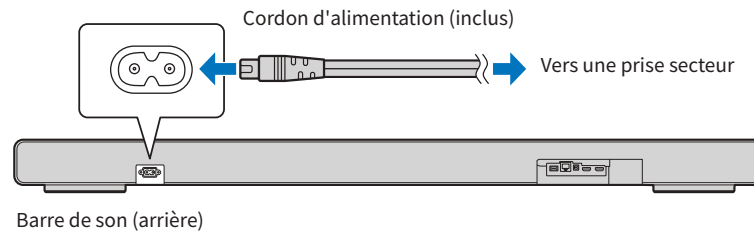
Connectez la barre de son à un routeur via un câble LAN (un câble STP droit CAT-5 ou supérieur ; en vente dans le commerce).

3

Branchement du produit sur le secteur et mise sous tension

Branchement sur le secteur

Après avoir raccordé tous les câbles de tous les appareils, branchez la barre de son et le caisson de graves sur le secteur au moyen des cordons d'alimentation inclus.



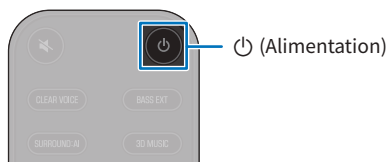
Mise sous tension de la barre de son

Mettez ce produit sous tension.


1 Allumez le téléviseur.

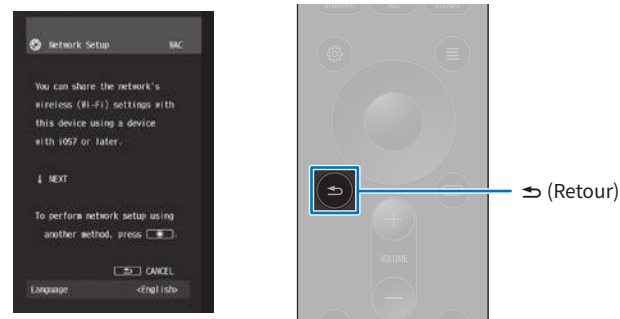
2 Appuyez sur la touche (Alimentation) de la télécommande.

À la mise sous tension de la barre de son, le caisson de graves et la barre de son sont automatiquement connectés sans fil, et l'afficheur de la face avant de la barre de son montre des informations sur les réglages actuels.



Si aucun câble LAN n'est connecté, un message concernant les réglages réseau s'affiche sur l'écran du téléviseur comme illustré ci-dessous.

Appuyez sur la touche  (Retour) de la télécommande de la barre de son pour ignorer le message.



3 Sur le téléviseur, sélectionnez la barre de son comme source d'entrée.

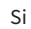
Pour en savoir plus, reportez-vous au mode d'emploi du téléviseur.

4 Confirmez la connexion du caisson de graves.

Le statut de connexion du caisson de graves peut être confirmé grâce à l'icône sur l'afficheur de la face avant de la barre de son.



NOTE

Si vous appuyez sur la touche  (Alimentation) alors que la barre de son est allumée, elle s'éteindra. Lorsque la barre de son est mise hors tension, les témoins sur l'afficheur de la face avant s'éteignent.

4

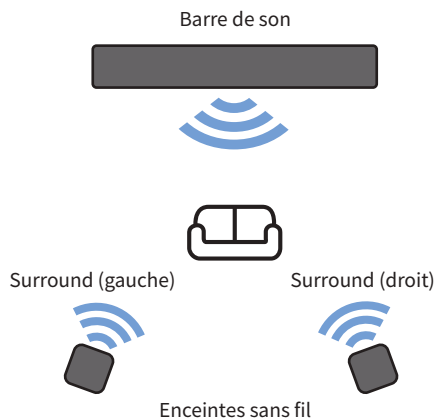
Connexion d'enceintes sans fil compatibles TRUE X SURROUND

Les enceintes sans fil peuvent également être connectées ultérieurement si nécessaire.

Si vous prévoyez de connecter ultérieurement des enceintes sans fil ou si vous ne souhaitez pas les connecter, allez à l'Étape 5.

En quoi consiste TRUE X SURROUND ?

TRUE X SURROUND est une fonction permettant d'obtenir facilement un véritable son surround grâce à l'utilisation d'enceintes sans fil compatibles TRUE X SURROUND telles que TRUE X SPEAKER 3A (WS-X3A) utilisées en tant qu'enceintes surround pour la barre de son.



Connexion des enceintes sans fil

Pour de plus amples informations sur la connexion des enceintes sans fil, consultez l'URL suivante :

https://manual.yamaha.com/audio/sound_bar/sr-x90a/truexsur.html



5

Enregistrement sur un réseau MusicCast

L'utilisation de fonctions sur réseau nécessite l'enregistrement de la barre de son sur le réseau MusicCast au moyen de l'application pour smartphone « MusicCast Controller » gratuite.

Une fois l'enregistrement terminé, vous pouvez utiliser les fonctions suivantes :

- Services de streaming
- Lecture de fichiers audio depuis un serveur média (ordinateur ou stockage en réseau NAS)
- Radio sur Internet

Vous pouvez également configurer les réglages de la connexion sans fil pour la barre de son au moment de l'enregistrement. Pour les connexions sans fil, préparez le SSID et la clé de sécurité du routeur sans fil (point d'accès) que vous utilisez.

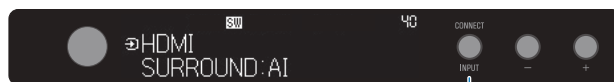
Confirmez que votre smartphone est connecté à votre routeur domestique et procédez comme suit :

1 Recherchez l'application gratuite pour smartphone « MusicCast CONTROLLER » sur l'App Store ou Google Play et installez-la sur votre appareil.

2 Ouvrez l'application MusicCast Controller sur votre smartphone et touchez « Configurer ».



3 En suivant les instructions de l'application, maintenez enfoncé le bouton INPUT/CONNECT à l'avant de la barre de son pendant au moins cinq secondes.



INPUT/CONNECT

4 Suivez les instructions dans l'application pour configurer les réglages permettant de se connecter au réseau MusicCast.

L'enregistrement au réseau MusicCast est désormais terminé.

À propos de MusicCast

En enregistrant des appareils compatibles MusicCast sur le réseau MusicCast, vous pouvez partager de la musique avec les appareils MusicCast installés dans plusieurs pièces. L'application pour smartphone « MusicCast Controller » vous permet d'écouter facilement de la musique depuis votre smartphone, un serveur média (ordinateur ou stockage en réseau NAS), la radio sur Internet et des services de streaming n'importe où dans votre maison.

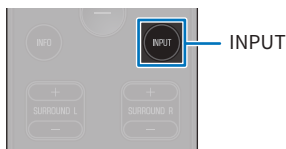
Pour de plus amples informations sur MusicCast et les appareils compatibles, visitez le site Web de Yamaha.

6

Écoute du son via la barre de son

Écoute du son du téléviseur

Regardez le téléviseur connecté à la barre de son et vérifiez que le son du téléviseur sort de la barre de son. Le cas contraire, appuyez sur la touche INPUT sur la télécommande de la barre de son pour faire basculer la source d'entrée sur « TV ».



NOTE

- Selon le téléviseur que vous utilisez, le son du téléviseur peut ne pas sortir de la barre de son même si vous procédez comme décrit dans ce guide. Dans ce cas, vous devrez changer les réglages de la barre de son. Pour en savoir plus, consultez l'URL suivante : https://manual.yamaha.com/audio/sound_bar/sr-x90a/hdmicontrol.html



- Lorsque la barre de son et le téléviseur sont connectés au moyen d'un câble HDMI, vous pouvez allumer ou éteindre la barre de son et régler son volume avec la télécommande du téléviseur si la fonction Contrôle HDMI est activée. Pour en savoir plus, reportez-vous au Guide d'utilisation.
- Si le son est émis à la fois par les enceintes du téléviseur et par la barre de son, coupez le son du téléviseur.

Écoute du son d'un appareil audio-vidéo

Lancez la lecture sur l'appareil audio-vidéo connecté à la prise HDMI IN sur la barre de son et appuyez sur la touche INPUT sur la barre de son pour faire basculer la source d'entrée sur « HDMI ».

Vérifiez que le son de l'appareil audio-vidéo sort de la barre de son.

NOTE

Le signal vidéo de l'appareil audio-vidéo est transmis au téléviseur via un câble HDMI connectant la barre de son et le téléviseur lorsque l'appareil audio-vidéo est connecté à la prise HDMI IN de la barre de son.

Écoute du son depuis d'autres sources d'entrée

Appuyez sur la touche INPUT sur la télécommande pour basculer sur une autre source d'entrée, comme une source d'entrée via un réseau ou un périphérique Bluetooth®.

NOTE

Pour sélectionner le type de source d'entrée via un réseau (par exemple, SERVER ou NET RADIO), vous devrez utiliser l'application pour smartphone « MusicCast Controller ».

Réglage du son selon vos préférences

La barre de son est pourvue de modes sonores à la fois pour la lecture surround et la lecture stéréo. Il existe également des réglages sonores pour régler le son encore plus selon vos préférences.



1 Écoute de l'audio avec votre son préféré (mode sonore)

Un mode sonore peut être sélectionné parmi les modes sonores pour la lecture surround et pour la lecture stéréo.

SURROUND:AI (réglage par défaut)

SURROUND:AI crée des effets sonores surround optimaux convenant à différentes scènes du contenu.

3D MUSIC

Vous pouvez sélectionner votre décodeur surround préféré entre AURO-3D, Dolby Surround et Neural:X. La lecture surround est obtenue en tirant parti des fonctionnalités du décodeur surround sélectionné.

STRAIGHT

Ce mode sonore offre une lecture surround sans appliquer d'effets de champ sonore.

STEREO

Ce mode sonore offre une lecture stéréo sans appliquer d'effets de champ sonore.

ALL

Ce mode sonore peut être sélectionné uniquement lorsque des enceintes sans fil sont connectées à la barre de son pour TRUE X SURROUND. Le même son est émis par la barre de son et par les enceintes sans fil.

NOTE

Le mode sonore est indiqué sur l'afficheur de la face avant (réglage par défaut). Si le mode sonore ne s'affiche pas, appuyez sur la touche INFO sur la télécommande pour afficher le mode sonore actuellement sélectionné.

2 Accentuation d'une plage spécifique (réglages sonores)

CLEAR VOICE (voix claire)

Les voix humaines dans le contenu audio peuvent être plus audibles lorsque la fonction Clear Voice est activée. La fonction est recommandée pour la lecture à bas volume ou pour les films ou les drames avec une pléthore de musique de fond et d'effets sonores.

Appuyez sur CLEAR VOICE pour activer ou désactiver cette fonction.

BASS EXT (accentuation des graves)

L'image acoustique des graves est améliorée lorsque la fonction Accentuation des graves est activée. Cette fonction est recommandée lorsque vous souhaitez augmenter les graves tout en réduisant le volume du caisson de graves, ou lorsque vous souhaitez accentuer les sons des instruments graves.

Appuyez sur BASS EXT pour activer ou désactiver cette fonction.

Informations supplémentaires

Notification d'une mise à jour du micrologiciel

Lorsqu'un nouveau micrologiciel est fourni pour ajouter des fonctionnalités ou corriger des bogues, la notification de la mise à jour du micrologiciel sera indiquée comme suit :

Notification dans l'application pour smartphone « MusicCast Controller »

La notification d'une mise à jour du micrologiciel s'affiche sur l'écran de l'application. Suivez les instructions à l'écran de l'application pour mettre à jour le micrologiciel.

Notification sur l'afficheur de la face avant

Lorsque la barre de son est prête pour la mise à jour vers le nouveau micrologiciel, l'icône de mise à jour du micrologiciel sur l'afficheur de la face avant brillera.



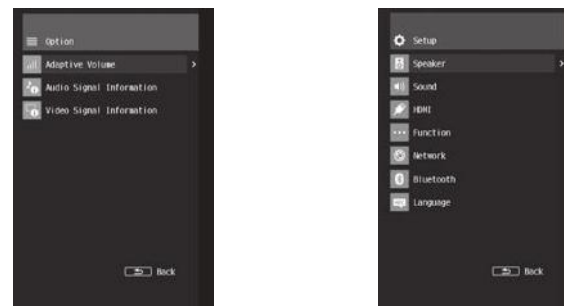
Icône de mise à jour du micrologiciel

Pour en savoir plus, reportez-vous au Guide d'utilisation.

Configuration

Vous pouvez modifier les réglages pour la lecture ou les fonctions de la barre de son au moyen des menus affichés sur l'écran du téléviseur ou sur l'afficheur de la face avant.

Sur l'écran du téléviseur, les menus suivants s'affichent :



Pour en savoir plus, reportez-vous au Guide d'utilisation.

Gracias por comprar un producto Yamaha.

Este producto consta de un sistema de bocina en forma de barra que puede usarse conectándolo a un televisor o un dispositivo de AV. Incluye un subwoofer.

Puede disfrutar de reproducción envolvente con una gran sensación de presencia y de una amplia variedad de contenido de audio en red.

Además, este producto es compatible con “TRUE X SURROUND”, que ofrece sonido envolvente real usando bocinas inalámbricas como bocinas envolventes del producto.

- Antes de utilizar el producto, asegúrese de leer este documento y la Guía de seguridad incluida para garantizar un uso adecuado y seguro.

Guía de seguridad

Asegúrese de leer la Guía de seguridad primero para garantizar un uso seguro.

Guía rápida (este documento)

En este documento se describe, principalmente, el procedimiento para disfrutar del sonido de los dispositivos conectados.

- Qué hacer antes de usar el producto (pág. 28)
 - 1 Instalación del producto (pág. 29)
 - 2 Conexión de dispositivos (pág. 30)
 - 3 Conexión del producto a la alimentación y encendido del producto (pág. 32)
 - 4 Conexión de bocinas inalámbricas compatibles con TRUE X SURROUND (pág. 34)
 - 5 Registro en una red MusicCast (pág. 35)
 - 6 Escucha de audio mediante la barra de sonido (pág. 36)
- Información adicional (pág. 38)

Guía del usuario

Se describe información más detallada.

https://manual.yamaha.com/audio/sound_bar/sr-x90a/



Qué hacer antes de usar el producto

Confirmación del contenido de la caja

Este producto incluye los dispositivos principales y los accesorios que se indican a continuación. Saque todos los elementos de la caja y asegúrese de que no falte ninguno.

■ Dispositivos principales



Barra de sonido (SR-CUX90A)



Subwoofer (SR-WSWX90A)

■ Accesorios



Mando a distancia



Pilas
(AAA, LR03, UM-4) (2 uds.)



Cables de alimentación
(2 uds.)

Utilícelos al montar la barra de sonido en una pared.

- Soportes de montaje (2 uds.)
- Arandelas (2 uds.)



- Guía rápida (este documento)
- Guía de seguridad

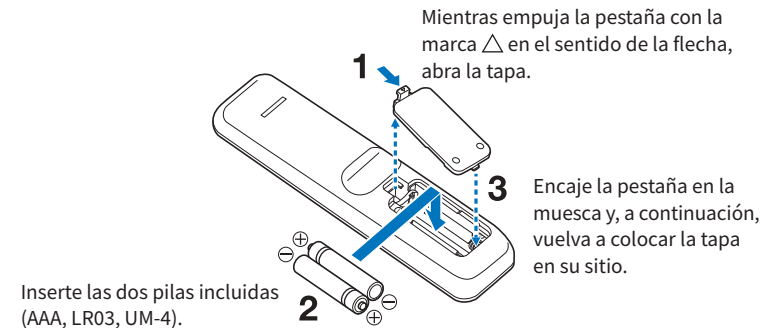
NOTA

Este producto no incluye cable HDMI. Si quiere utilizar un cable HDMI para conectar este producto, compre uno disponible en tiendas.

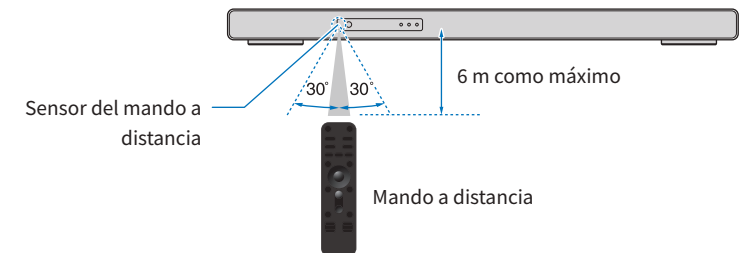
Preparación del mando a distancia

Antes de colocar las pilas en el mando a distancia o utilizar el mando a distancia, asegúrese de leer atentamente la Guía de seguridad.

■ Colocación de las pilas en el mando a distancia



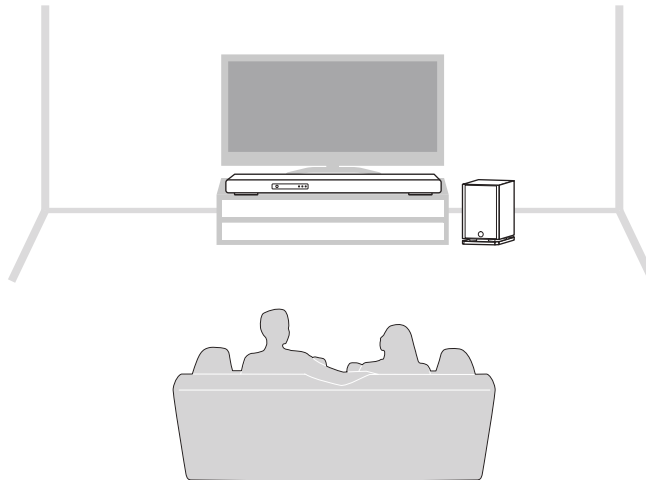
■ Radio de cobertura del mando a distancia



1

Instalación del producto

Instale la barra de sonido y el subwoofer como se muestra en la ilustración incluida a continuación. Coloque el subwoofer al lado de la barra de sonido. Para impedir que el sonido se refleje en la pared, oriente la parte delantera del subwoofer ligeramente hacia dentro.

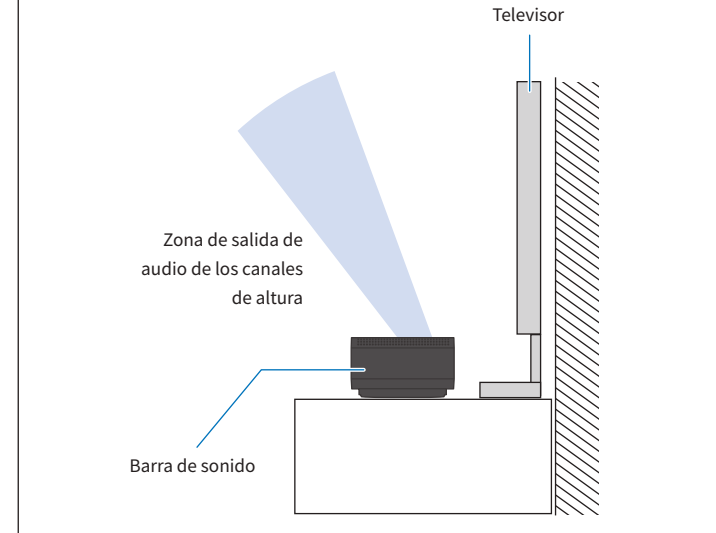


NOTA

La posición de escucha (por ejemplo, un sofá) debe estar justo delante de la barra de sonido.

AVISO

La parte superior de la barra de sonido está equipada con bocinas de altura integradas que emiten el sonido de los canales de altura. Como las bocinas de altura emiten el audio hacia el techo, deje espacio suficiente encima de la barra de sonido. Así obtendrá el mejor campo de sonido envolvente posible.



NOTA

La barra de sonido también se puede montar en una pared. Para instalar correctamente la barra de sonido en una pared, asegúrese de que el trabajo lo realicen el distribuidor al que compró el producto o un contratista con personal de servicio cualificado. Para obtener más información, visite el siguiente sitio web:

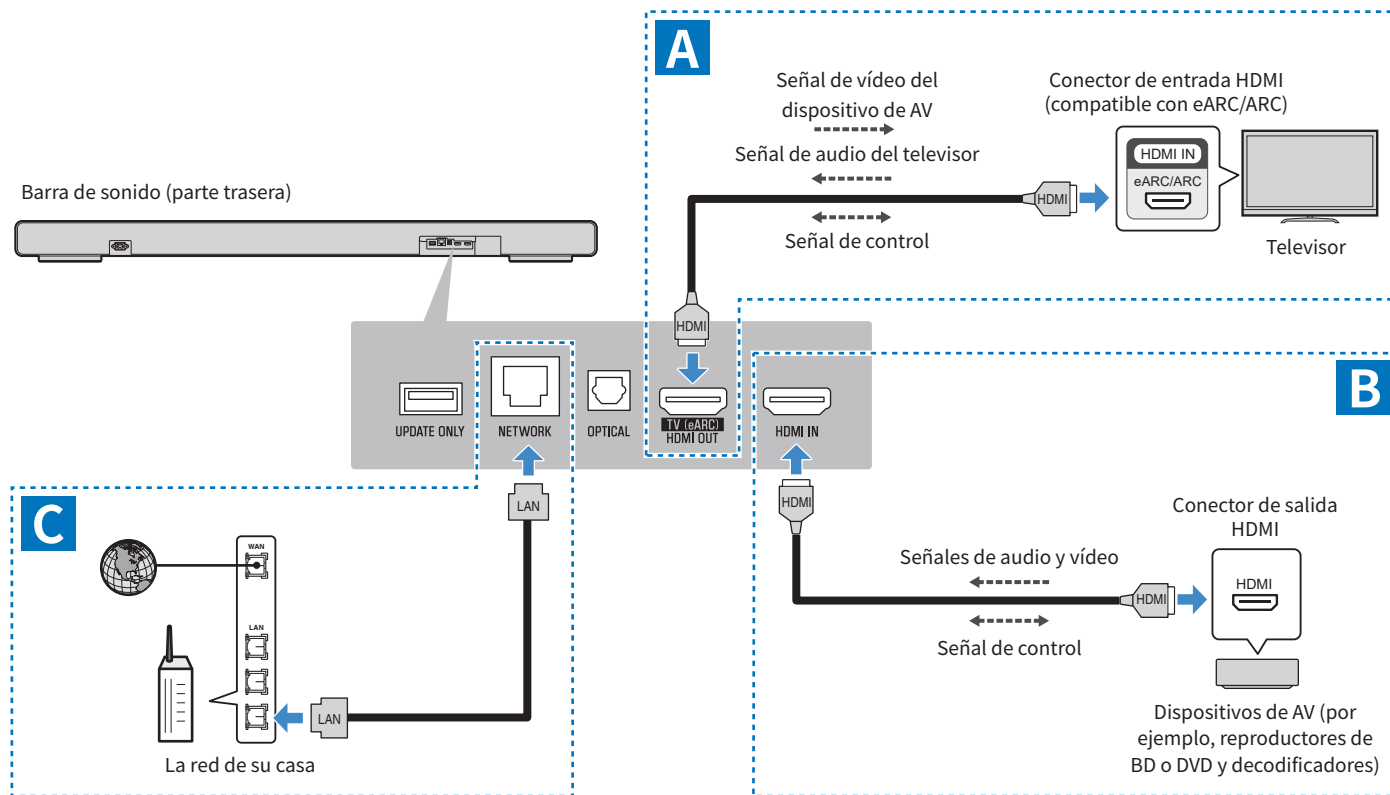
https://manual.yamaha.com/audio/sound_bar/wallmount/sr-x90a/

2

Conexión de dispositivos

Conecte la barra de sonido a un televisor y a dispositivos de AV como se muestra en las ilustraciones **A** y **B** a continuación.

Si desea conectar la barra de sonido a una red mediante conexión por cable, conecte la barra de sonido como se muestra en la ilustración **C** a continuación.



A Conexión a un televisor

Conecte la barra de sonido a un conector de entrada HDMI compatible con Audio Return Channel (etiquetado como “eARC” o “ARC”) del televisor usando un cable HDMI (disponible en tiendas).

Conexión al conector de entrada HDMI de un televisor no compatible con eARC/ARC (no etiquetado como “eARC” o “ARC”)

Conecte la barra de sonido y el televisor usando un cable HDMI y un cable óptico de audio digital.

Para obtener más información, consulte la Guía del usuario.

NOTA

Para obtener más información sobre los formatos de señal de audio que se pueden reproducir en la barra de sonido cuando las señales de audio entran desde el conector de entrada HDMI compatible eARC/ARC del televisor en la barra de sonido, consulte la Guía del usuario.

Acerca de los cables HDMI

- Utilice un cable HDMI de 19 pines con el logotipo HDMI.
- Utilice un cable lo más corto posible para impedir la degradación de la calidad de la señal.
- Para conectarse al conector HDMI compatible eARC/ARC, utilice un cable HDMI compatible con eARC/ARC como un cable HDMI de alta velocidad compatible con Ethernet.
- Para reproducir contenido de vídeo Ultra HD 3D y 4K, utilice un cable HDMI de alta velocidad prémium o un cable HDMI de alta velocidad prémium compatible con Ethernet.

B Conexión de un dispositivo de AV

Conecte dispositivos de AV (por ejemplo, reproductores de BD o DVD y decodificadores) a la barra de sonido usando un cable HDMI (disponible en tiendas).

Las señales de audio y vídeo de un dispositivo de AV se transmiten a la barra de sonido, y el audio se puede reproducir en la barra de sonido.

La señal de vídeo se transmite de la barra de sonido al televisor mediante un cable HDMI que conecta la barra de sonido y el televisor.

NOTA

Los métodos de conexión indicados a continuación también están disponibles para reproducir en la barra de sonido audio procedente de un dispositivo de AV. Elija el método de conexión que mejor se adapte a sus necesidades, como el número de dispositivos de AV o el dispositivo en el que desee seleccionar la fuente de entrada.

- Conexión de un dispositivo de AV (conector de salida HDMI) al televisor (conector de entrada HDMI)
- Conexión de dispositivos de AV (conectores de salida HDMI) a la barra de sonido (conector HDMI IN) o el televisor (conector de entrada HDMI)

Para obtener más información, consulte la Guía del usuario.

C Conexión a una red (con conexión por cable)

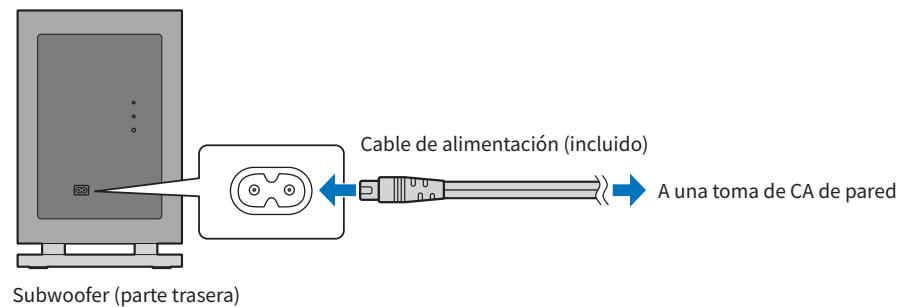
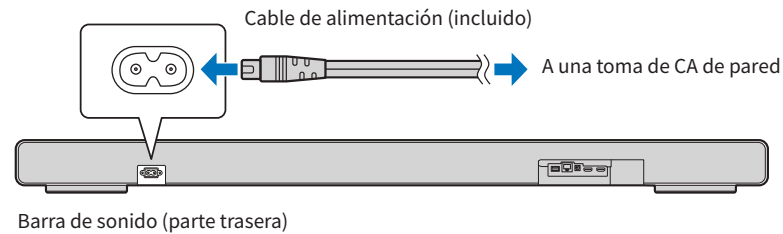
Conecte la barra de sonido a un router usando un cable LAN (un cable directo STP CAT-5 o superior, disponible en tiendas).

3

Conexión del producto a la alimentación y encendido del producto

Conexión a la alimentación

Después de conectar todos los cables de todos los dispositivos, conecte la barra de sonido y el subwoofer a la alimentación usando los cables de alimentación incluidos.



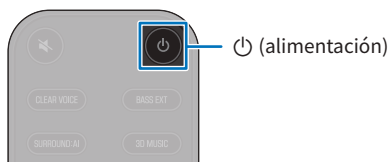
Encendido de la barra de sonido

Encienda este producto.


1 Encienda el televisor.

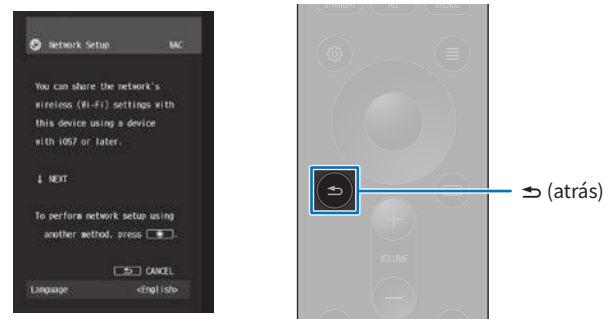
2 Presione la tecla (alimentación) en el mando a distancia.

Cuando se enciende la barra de sonido, la barra de sonido y el subwoofer se conectan automáticamente de forma inalámbrica, y en la pantalla delantera de la barra de sonido se muestra información sobre la configuración actual.



Si no hay cable LAN conectado, se muestra un mensaje sobre la configuración de red en la pantalla del televisor, como se muestra a continuación.

Presione la tecla  (atrás) en el mando a distancia de la barra de sonido para ignorar el mensaje.



3 En el televisor, seleccione la barra de sonido como fuente de entrada.


Para obtener más información, consulte el manual de instrucciones del televisor.

4 Confirme la conexión del subwoofer.

El estado de la conexión del subwoofer se puede confirmar con el icono de la pantalla delantera de la barra de sonido.



NOTA

Al presionar la tecla  (alimentación) cuando la barra de sonido está encendida, se apagará la barra de sonido. Cuando se apaga la barra de sonido, se apagan los indicadores de la pantalla delantera.

4

Conexión de bocinas inalámbricas compatibles con TRUE X SURROUND

Las bocinas inalámbricas también se pueden conectar más adelante si es necesario.

Si quiere conectar las bocinas inalámbricas más adelante o no desea conectarlas, vaya al paso 5.

¿Qué es TRUE X SURROUND?

TRUE X SURROUND es una función que permite obtener fácilmente sonido envolvente real usando bocinas inalámbricas compatibles con TRUE X SURROUND, como TRUE X SPEAKER 3A (WS-X3A), como bocinas envolventes para la barra de sonido.



Conexión de bocinas inalámbricas

Para obtener más información sobre la conexión de bocinas inalámbricas, consulte la siguiente URL:

https://manual.yamaha.com/audio/sound_bar/sr-x90a/truexsur.html



5

Registro en una red MusicCast

Para usar funciones de red, es necesario registrar la barra de sonido en la red MusicCast usando la aplicación gratuita para smartphones “MusicCast Controller”.

Una vez completado el registro, se pueden utilizar las siguientes funciones:

- Servicios de streaming
- Reproducción de archivos de audio desde un servidor multimedia (ordenador o NAS)
- Radio por Internet

También puede configurar los ajustes de conexión inalámbrica de la barra de sonido al registrarla. En conexiones inalámbricas, tenga a mano el SSID y la clave de seguridad del router (punto de acceso) inalámbrico que utilice.

Confirme que su smartphone esté conectado al router de su casa y aplique los siguientes procedimientos:

1 Busque la aplicación para smartphones “MusicCast Controller” en App Store o Google Play e instálela en su smartphone.

2 Abra la aplicación MusicCast Controller en su smartphone y presione “Configuración”.



3 Siguiendo las instrucciones de la aplicación, mantenga presionado el botón INPUT/CONNECT en la parte delantera de la barra de sonido cinco segundos como mínimo.



INPUT/CONNECT

4 Siga las instrucciones de la aplicación para configurar los ajustes de conexión a la red MusicCast.

Se ha completado el registro en la red MusicCast.

Acerca de MusicCast

Registrando dispositivos compatibles con MusicCast en la red MusicCast, puede compartir música con dispositivos MusicCast instalados en varias habitaciones. La aplicación para smartphones “MusicCast Controller” le permite disfrutar fácilmente de la música de su smartphone, de un servidor multimedia (ordenador o NAS), de radio por Internet y de servicios de streaming en cualquier lugar de su casa.

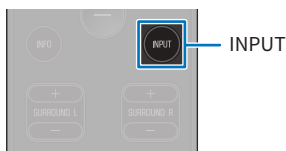
Para obtener más información sobre MusicCast y los dispositivos compatibles, visite el sitio web de Yamaha.

6

Escucha de audio mediante la barra de sonido

Escucha del audio del televisor

Mire el televisor conectado a la barra de sonido y compruebe que el audio del televisor se emita desde la barra de sonido. Si no es así, presione la tecla INPUT en el mando a distancia de la barra de sonido para cambiar la fuente de entrada a “TV”.



NOTA

- En función del televisor que utilice, el audio del televisor puede no emitirse desde la barra de sonido aunque siga los procedimientos descritos en esta guía. En este caso, deberá cambiar la configuración de la barra de sonido. Para obtener más información, consulte la siguiente URL:
https://manual.yamaha.com/audio/sound_bar/sr-x90a/hdmicontrol.html



- Cuando la barra de sonido y el televisor están conectados con un cable HDMI, puede encender y apagar la barra de sonido y ajustar su volumen con el mando a distancia del televisor si está activada la función de control HDMI. Para obtener más información, consulte la Guía del usuario.
- Si el audio se emite tanto desde las bocinas del televisor como desde la barra de sonido, silencie el televisor.

Escucha del audio del dispositivo de AV

Inicie la reproducción en el dispositivo de AV conectado al conector HDMI IN de la barra de sonido y presione la tecla INPUT en el mando a distancia de la barra de sonido para cambiar la fuente de entrada a “HDMI”.

Compruebe que el audio del dispositivo de AV se emita desde la barra de sonido.

NOTA

La señal de vídeo del dispositivo de AV se transmite al televisor mediante un cable HDMI que conecta la barra de sonido y el televisor cuando el dispositivo de AV está conectado al conector HDMI IN de la barra de sonido.

Escucha del audio de otras fuentes de entrada

Presione la tecla INPUT en el mando a distancia para cambiar a otra fuente de entrada, como una fuente de entrada de una red o un dispositivo Bluetooth®.

NOTA

Para seleccionar un tipo de fuente de entrada de una red (como SERVER o NET RADIO), deberá utilizar la aplicación para smartphones “MusicCast Controller”.

Ajuste del sonido según sus preferencias

La barra de sonido está equipada con modos de sonido para reproducción envolvente y para reproducción estéreo. También hay ajustes de sonido para modificar el sonido con el objetivo de adaptarlo aún mejor a sus preferencias.



1 Reproducción de audio con su sonido preferido (modo de sonido)

Se puede seleccionar un modo de sonido entre los modos de sonido para reproducción envolvente y para reproducción estéreo.

SURROUND:AI (configuración predeterminada)

SURROUND:AI crea efectos de sonido envolvente óptimos adaptados a diferentes escenas del contenido.

3D MUSIC

Puede seleccionar su decodificador envolvente preferido: AURO-3D, Dolby Surround o Neural:X. La reproducción envolvente se consigue aprovechando las características del decodificador envolvente seleccionado.

STRAIGHT

Este modo de sonido proporciona reproducción envolvente sin aplicar efectos de campo de sonido.

STEREO

Este modo de sonido proporciona reproducción estéreo sin aplicar efectos de campo de sonido.

ALL

Este modo de sonido solo se puede seleccionar cuando las bocinas inalámbricas están conectadas a la barra de sonido para disfrutar de TRUE X SURROUND. Se emite el mismo audio desde la barra de sonido y desde las bocinas inalámbricas.

NOTA

El modo de sonido se muestra en la pantalla delantera (configuración predeterminada). Si no se muestra el modo de sonido, presione la tecla INFO en el mando a distancia para ver el modo de sonido seleccionado actualmente.

2 Enfatización de un intervalo específico (configuración de sonido)

CLEAR VOICE (Clear Voice)

Las voces humanas del audio se pueden escuchar más fácilmente cuando se activa la función Clear Voice. La función está recomendada para la reproducción a bajo volumen y para películas o series que utilicen mucha música de fondo y muchos efectos de sonido.

Presione CLEAR VOICE para activar o desactivar esta función.

BASS EXT (extensión de graves)

La imagen acústica del sonido grave mejora al activar la función de extensión de graves. Esta función está recomendada cuando desea aumentar los graves y suprimir el volumen del subwoofer, o cuando desea enfatizar los sonidos de instrumentos graves.

Presione BASS EXT para activar o desactivar esta función.

Información adicional

Notificación de una actualización de firmware

Cuando se proporcione nuevo firmware para agregar funciones o corregir errores, la notificación de la actualización de firmware se mostrará de la siguiente manera:

Notificación en la aplicación para smartphones “MusicCast Controller”

La notificación de una actualización de firmware se muestra en la pantalla de la aplicación. Siga las instrucciones de la pantalla de la aplicación para actualizar el firmware.

Notificación en la pantalla delantera

Cuando la barra de sonido esté preparada para actualizarse al nuevo firmware, se encenderá el icono de actualización de firmware en la pantalla delantera.



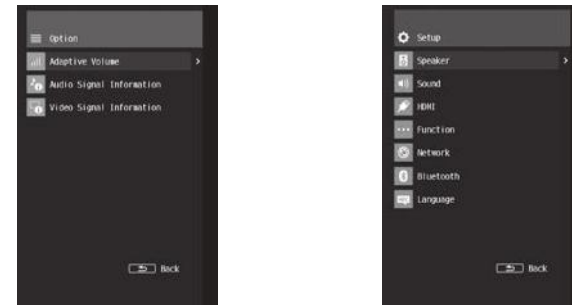
Icono de actualización de firmware

Para obtener más información, consulte la Guía del usuario.

Configuración

Puede cambiar la configuración de la reproducción o de las funciones de la barra de sonido usando los menús mostrados en la pantalla del televisor o en la pantalla delantera.

En la pantalla del televisor se muestran los siguientes menús:



Para obtener más información, consulte la Guía del usuario.

YAMAHA CORPORATION

10-1 Nakazawa-cho, Chuo-ku, Hamamatsu, 430-8650 Japan

Yamaha Global Site
<https://www.yamaha.com/>

Yamaha Downloads
<https://download.yamaha.com/>

© 2025 Yamaha Corporation
Published 05/2025
KSEI-A0

VHP4580