

Quick Setup

IMPORTANT: Before using this product, make sure you read these instructions and the safety instructions in the online *User's Guide*.

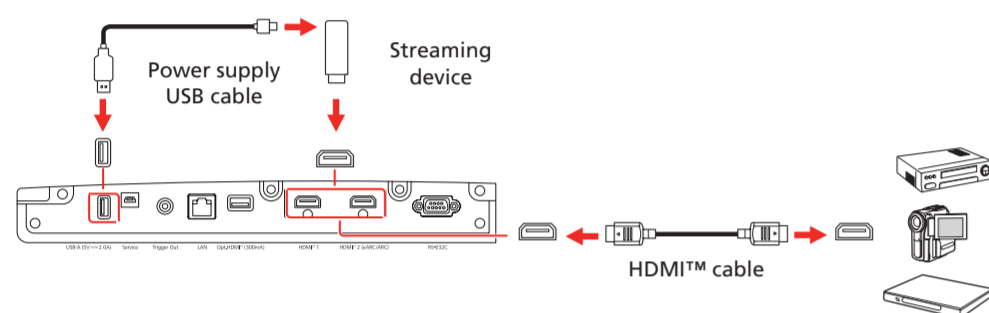
Choose a location

Keep the projector level and place it at a height so its lens is even with the top or bottom of the screen and is centered horizontally. If this isn't possible, use the lens shift feature to reposition the image (see "Adjust the image").

See the online *User's Guide* for more information on where to place your projector.

Connect the projector

Connect multiple video devices and use the **Source** buttons on the remote control or the **Source** button on the projector to switch between them. For additional connection types, see the online *User's Guide*.

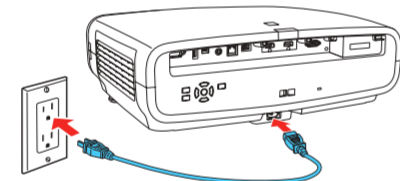


Note:

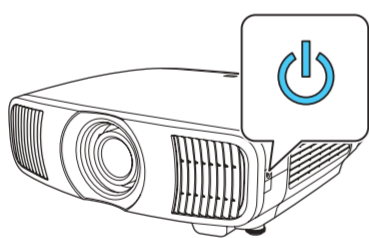
- When projecting images at 4K 120Hz, use an HDMI 2.1 rated cable (ultra-high speed).
- You can output audio to an external sound system that supports (eARC/ARC) using the HDMI2 (eARC/ARC) port.

Turn on your equipment

- 1 Plug in the projector.



- 2 Press the power button on the projector or the **On** button on the remote control. The shutter opens and the power light flashes blue, then stays on.



Note: To shut down the projector, press the power button on the projector or the **Standby** button on the remote control, then press the button again to confirm, if necessary. Wait for cooldown to complete before unplugging the projector.

- 3 Follow the on-screen instructions to set up your projector. If you see a screen displaying 123, press **Enter** on the remote control to continue. Use the arrow buttons to select the correct image orientation and press **Enter**.

Note: To change these settings, see the online *User's Guide*.

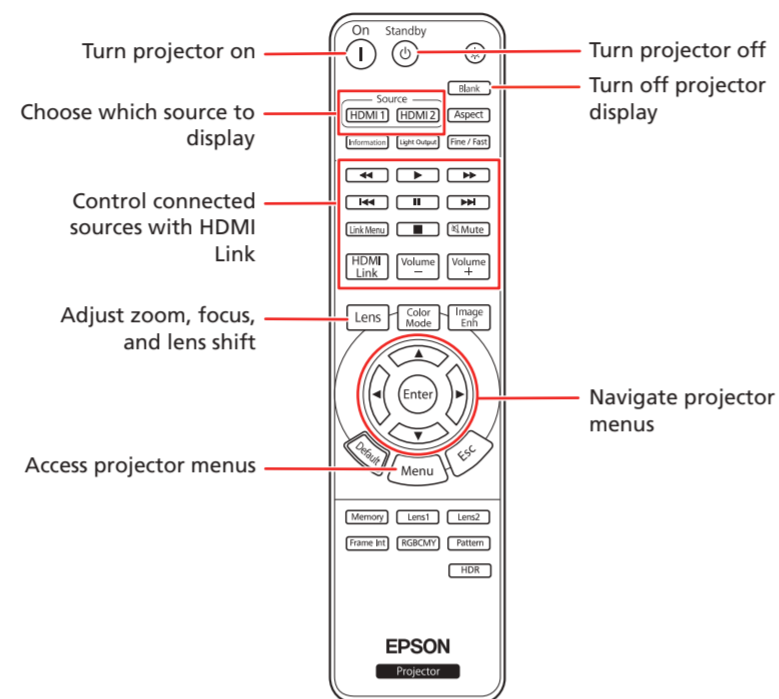
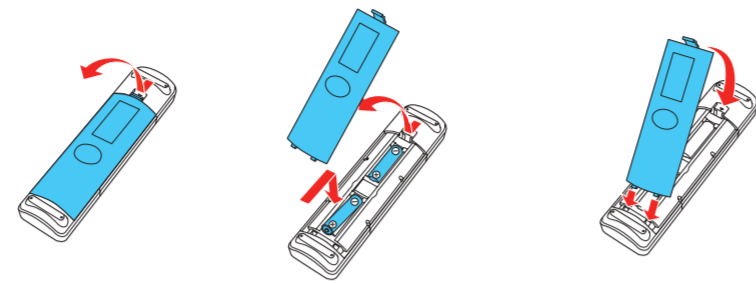
- 4 Turn on your video source.

- 5 If you don't see an image, press one of the **Source** buttons on the remote control to select the image source.

Note: If you still see a blank screen or have other display problems, see the troubleshooting tips on this sheet.

Using the remote control

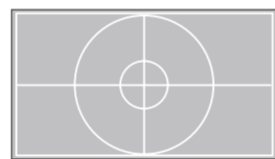
Install the batteries as shown (two AA batteries).



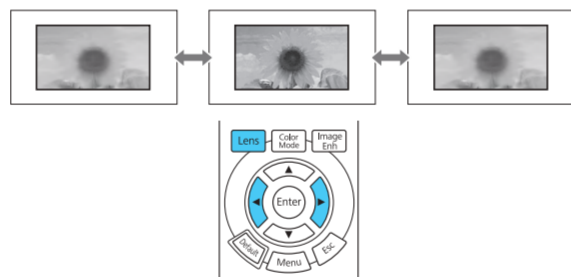
For more information on using the remote control, see the online *User's Guide*.

Adjust the image

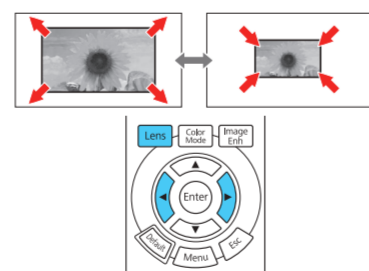
- 1 Press the **Pattern** button on the remote control to display a test pattern.



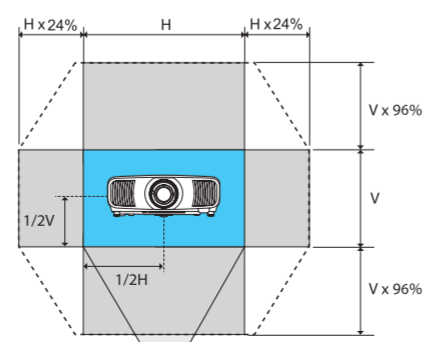
- 2 Press the **Lens** button on the remote control and use the left and right buttons to focus the image.



- 3 Press the **Lens** button on the remote control again and use the left and right buttons to reduce or enlarge the image.



- 4 Press the **Lens** button on the remote control again and use the up, down, left, and right buttons to reposition the image.



Troubleshooting

If you see a blank screen or the **No signal** message after turning on your video device or computer, check the following:

- Make sure the power light on the projector is blue and not flashing.
- Press the **Source** button on the projector or one of the **Source** buttons on the remote control to switch to the correct image source, if necessary.
- If you see a blank screen when a computer is connected, check the following:
 - On Windows®, hold down the Windows key and press **P** at the same time, then click **Duplicate**.
 - If you are using a Mac laptop with macOS 13 or newer, select **System Settings > Displays**. Select the projector, then choose the mirror option for your display from the Use as pop-up menu.
 - On macOS 12, select **System Preferences > Displays > Display Settings**. Select the projector, then choose the mirror option for your display from the drop-down menu.
 - On macOS 11 and older, open **System Preferences** and select **Displays**. Click the **Arrangement** tab and select the **Mirror Displays** checkbox.
- If the projector does not respond to remote control commands, make sure the batteries in the remote control are installed correctly. Replace the batteries if necessary.

Registration

Scan the QR code to register for product updates and exclusive offers.



Where to get help

Manual

For more information about using the projector, you can view the online manual from the Epson website, as described below.

Internet support

Visit <https://support.epson.com/ls9000> for solutions to common problems. You can download software and utilities, view manuals, get FAQs and troubleshooting advice, or contact Epson.

Telephone support

To use the Epson PrivateLine™ Support service, call (800) 637-7661. This service is available for the duration of your warranty period. You may also speak with a support specialist by calling (562) 276-4394 (U.S.) or (905) 709-3839 (Canada).

Support hours are 7 a.m. to 4 p.m., Pacific Time, Monday through Friday. Days and hours of support are subject to change without notice. Toll or long distance charges may apply.

In Latin America, see the online *User's Guide* for technical support information.

Optional accessories

For a list of optional accessories, see the online *User's Guide*.

You can purchase accessories from an Epson authorized reseller. To find the nearest reseller, call 800-GO-EPSON (800-463-7766). Or you can purchase online at <http://epsonstore.com> (U.S. sales) or <http://epsonstore.ca> (Canadian sales).

Notices

Supplier's Declaration of Conformity

According to 47CFR, Part 2 and 15, Class B Personal Computers and Peripherals; and/or CPU Boards and Power Supplies used with Class B Personal Computers

We: Epson America, Inc.
 Located at: 3131 Katella Ave., Los Alamitos, CA 90720
 Telephone: (562) 981-3840

Declare under sole responsibility that the product identified herein, complies with 47CFR Part 2 and 15 of the FCC rules as a Class B digital device. Each product marketed, is identical to the representative unit tested and found to be compliant with the standards. Records maintained continue to reflect the equipment being produced can be expected to be within the variation accepted, due to quantity production and testing on a statistical basis as required by 47CFR § 2.906. Operation is subject to the following two conditions: (1) this device may not cause harmful interference, and (2) this device must accept any interference received, including interference that may cause undesired operation.

Trade Name: Epson®
 Type of Product: LCD Projector
 Model: HC13A
 Options: Remote controller: 2214345 xx (x=0-9)

U.S. FCC Notices

This device complies with Part 15 of the FCC Rules. Operation is subject to the following two conditions: (1) This device may not cause harmful interference, and (2) this device must accept any interference received, including interference that may cause undesired operation.

This equipment has been tested and found to comply with the limits for a Class B digital device, pursuant to Part 15 of the FCC Rules. These limits are designed to provide reasonable protection against harmful interference in a residential installation. This equipment generates, uses, and can radiate radio frequency energy and, if not installed and used in accordance with the instructions, may cause harmful interference to radio communications. However, there is no guarantee that interference will not occur in a particular installation. If this equipment does cause harmful interference to radio and television reception, which can be determined by turning the equipment off and on, the user is encouraged to try to correct the interference by one of the following measures:

- Reorient or relocate the receiving antenna.
- Increase the separation between the equipment and receiver.
- Connect the equipment into an outlet on a circuit different from that to which the receiver is connected.
- Consult the dealer or an experienced radio/TV technician for help.

WARNING

The connection of a non-shielded equipment interface cable to this equipment will invalidate the FCC Certification or Declaration of this device and may cause interference levels which exceed the limits established by the FCC for this equipment. It is the responsibility of the user to obtain and use a shielded equipment interface cable with this device. If this equipment has more than one interface connector, do not leave cables connected to unused interfaces. Changes or modifications not expressly approved by the manufacturer could void the user's authority to operate the equipment.

WARNING: MOUNT ABOVE THE HEADS OF CHILDREN. The use of a ceiling mount is recommended with this product to place it above the eyes of children.

Complies with FDA performance standards for laser products except for conformance as a Risk Group 2 LIP as defined in IEC 62471-5: Ed. 1.0. For more information see Laser Notice No. 57, dated May 8, 2019.

Industry Canada (IC) Notices

For Canadian Users

CAN ICES (B) / NMB (B)

Epson America, Inc. Limited Warranty

Epson America, Inc. ("Epson") warrants to the original retail purchase that the Epson® projector covered by this limited warranty statement, if purchased and operated only in the United States, Canada, or Puerto Rico, will be free from defects in workmanship and materials for a period of three (3) years from the date of original purchase.

For warranty service, you must provide proof of the date of original purchase.

Purchase is subject to certain terms and conditions, including a binding arbitration and class action waivers, found in the limited warranty.

The full terms and conditions of the limited warranty are available at: www.epson.com/support (United States) or www.epson.ca/support (Canada). Search using the product name to view or download the limited warranty.

To receive a printed copy of the limited warranty, or if your Epson projector requires service during the limited warranty period, call Epson at (800) 637-7661 or (562) 276-4394 (United States) or (905) 709-3839 (Canada).

EPSON®

HDMI™
 HIGH DEFINITION MULTIMEDIA INTERFACE



EPSON is a registered trademark of Seiko Epson Corporation.
 PrivateLine is a trademark of Epson America, Inc.

Mac and macOS are trademarks of Apple Inc., registered in the U.S. and other countries.

The terms HDMI, HDMI High-Definition Multimedia Interface, HDMI Trade dress and the HDMI Logos are trademarks or registered trademarks of HDMI Licensing Administrator, Inc.

Windows is a registered trademark of the Microsoft group of companies.

General Notice: Other product names used herein are for identification purposes only and may be trademarks of their respective owners. Epson disclaims any and all rights in those marks.

This information is subject to change without notice.

© 2025 Epson America, Inc., 4/25



414642900

Installation rapide

IMPORTANT : Avant d'utiliser ce produit, assurez-vous de lire ces instructions et les instructions de sécurité dans le *Guide de l'utilisateur* en ligne.

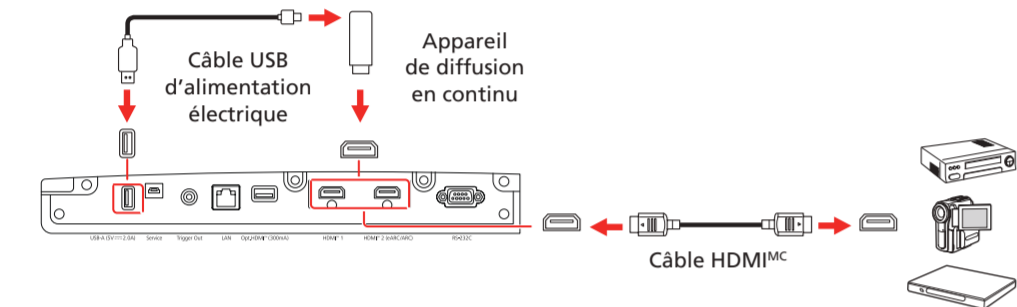
Choix d'un emplacement

Placez le projecteur à plat et installez-le de manière à ce que l'objectif soit aligné avec le haut ou le bas de l'écran et centré horizontalement. Si cela n'est pas possible, utilisez la fonction de décalage de l'objectif afin de repositionner l'image (consultez la section « Réglage de l'image »).

Consultez le *Guide de l'utilisateur* en ligne pour plus d'informations concernant l'emplacement du projecteur.

Branchement du projecteur

Branchez plusieurs dispositifs vidéo et utilisez les touches **Source** de la télécommande ou la touche **Source** du projecteur pour passer d'un dispositif à l'autre. Pour des types de connexion additionnels, consultez le *Guide de l'utilisateur* en ligne.

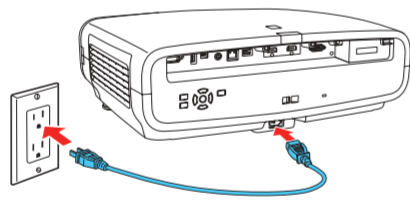


Remarque :

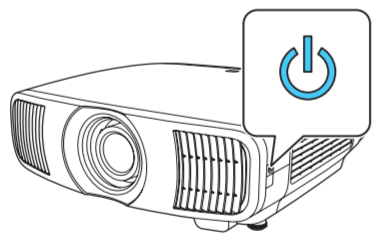
- Utilisez un câble HDMI 2.1 à ultra haute vitesse pour projeter des images 4K à 120Hz.
- Vous pouvez diffuser du son vers une chaîne audio externe compatible avec (eARC/ARC) en utilisant le port HDMI2 (eARC/ARC).

Mise sous tension du projecteur

- 1 Branchez le projecteur.



- 2 Appuyez sur la touche **On** d'alimentation du projecteur ou sur la touche **On** de la télécommande. L'obturateur s'ouvre et le témoin d'alimentation clignote en bleu, puis reste allumé.



Remarque : Pour éteindre le projecteur, appuyez sur la touche **Standby** de la télécommande, puis appuyez de nouveau sur la touche afin de confirmer, au besoin. Attendez que le refroidissement du projecteur soit terminé avant de débrancher le projecteur.

- 3 Suivez les instructions à l'écran pour installer votre projecteur. Si un écran indiquant 123 s'affiche, appuyez sur la touche **Enter** de la télécommande pour continuer. Utilisez les touches fléchées pour sélectionner la bonne orientation d'image et appuyez sur **Enter**.

Remarque : Pour modifier ces paramètres, consultez le *Guide de l'utilisateur en ligne*.

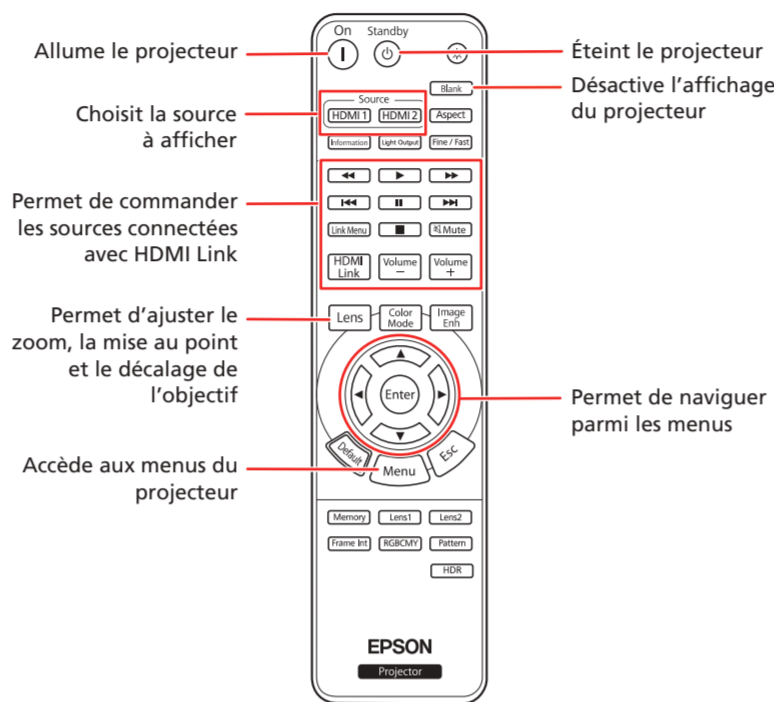
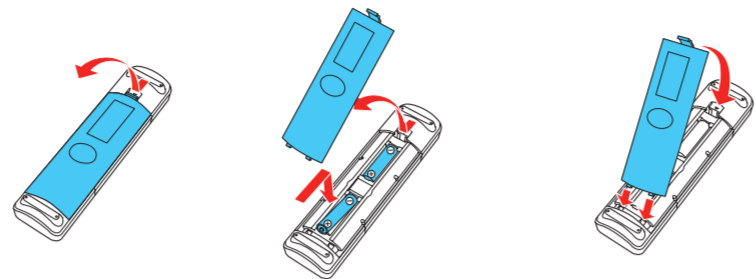
- 4 Allumez la source vidéo.

- 5 Si aucune image ne s'affiche, appuyez sur l'une des touches **Source** de la télécommande pour sélectionner la source d'image.

Remarque : Si l'écran est toujours vide ou si vous éprouvez d'autres problèmes d'affichage, consultez les conseils de dépannage de la présente affiche.

Utilisation de la télécommande

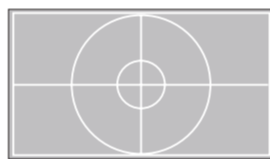
Installez les piles comme illustré (deux piles AA).



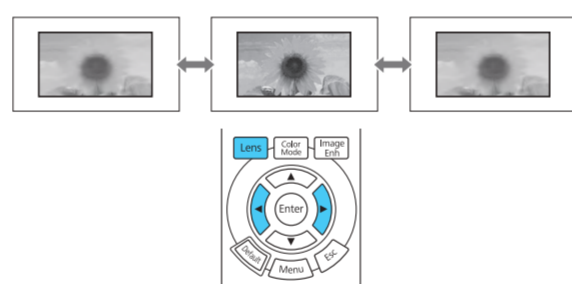
Pour plus d'informations sur l'utilisation de la télécommande, consultez le *Guide de l'utilisateur* en ligne.

Réglage de l'image

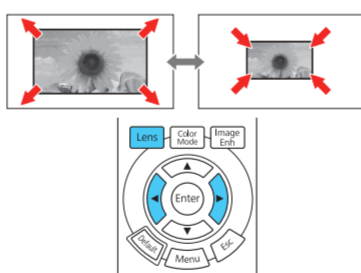
- 1 Appuyez sur la touche **Pattern** de la télécommande.



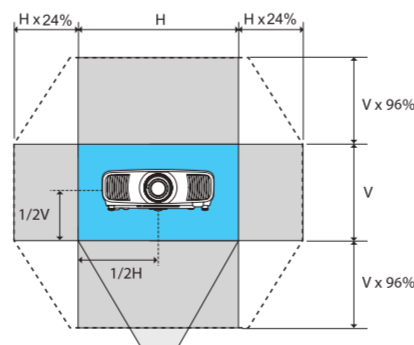
- 2 Appuyez sur la touche **Lens** de la télécommande et utilisez les touches **◀** et **▶** pour la mise au point de l'image.



- 3 Appuyez de nouveau sur la touche **Lens** de la télécommande et utilisez les touches **◀** et **▶** pour réduire ou agrandir la taille de l'image.



- 4 Appuyez de nouveau sur la touche **Lens** de la télécommande et utilisez les touches **▲**, **▼**, **◀** et **▶** pour repositionner l'image.



Dépannage

Si vous voyez un écran vide ou si le message **Pas de signal** s'affiche après avoir allumé votre source vidéo ou votre ordinateur, vérifiez ce qui suit :

- Assurez-vous que le témoin d'alimentation du projecteur est bleu et qu'il ne clignote pas.

- Appuyez sur la touche **Source** du projecteur ou sur l'une des touches **Source** de la télécommande pour passer à la bonne source d'image, au besoin.

- Si vous voyez un écran vide lorsqu'un ordinateur est branché, vérifiez ce qui suit :

- Pour Windows®, maintenez la touche Windows enfoncée et appuyez sur **P** en même temps, puis cliquez sur **Dupliquer**.

- Si vous utilisez un ordinateur portable Mac avec macOS 13 ou une version ultérieure, sélectionnez **Réglages système** > **Écrans**. Sélectionnez le projecteur, puis choisissez l'option de recopie pour votre écran depuis le menu déroulant Utiliser comme.

Sous macOS 12, sélectionnez **Préférences Système** > **Écrans** > **Réglages d'affichage**. Sélectionnez le projecteur, puis choisissez l'option de recopie pour votre écran depuis le menu déroulant.

Sous macOS 11 et les versions antérieures, ouvrez **Préférences Système** et sélectionnez **Moniteurs**. Cliquez sur l'onglet **Disposition** et cochez la case **Recopie vidéo**.

- Si le projecteur ne répond pas aux commandes de la télécommande, assurez-vous que les piles de la télécommande sont bien installées. Remplacez les piles au besoin.

Enregistrement

Scannez le code QR pour enregistrer votre produit afin d'obtenir des mises à jour et des offres exclusives.



Comment obtenir de l'aide

Manuel

Pour obtenir plus d'informations concernant l'utilisation du projecteur, vous pouvez consulter le manuel en ligne à partir du site Web d'Epson, tel que décrit ci-dessous.

Soutien Internet

Visitez <https://support.epson.com/ls9000> pour obtenir des solutions à des problèmes courants. Vous pouvez télécharger des logiciels et des utilitaires, consulter les manuels et la FAQ et obtenir des conseils de dépannage ou envoyer un courriel à Epson.

Soutien téléphonique

Pour utiliser le service de soutien Epson PrivateLine^{MC}, composez le 1 800 637-7661. Ce service est disponible pendant toute la durée de la garantie. Vous pouvez aussi parler à un spécialiste du soutien technique en composant le 562 276-4394 (É.-U.) ou 905 709-3839 (Canada).

Les heures de soutien sont de 7 h à 16 h, heure du Pacifique, du lundi au vendredi. Les heures et les jours de soutien sont susceptibles d'être modifiés sans préavis. Des frais d'interurbain sont éventuellement à prévoir.

En Amérique latine, consultez le *Guide de l'utilisateur* en ligne pour obtenir de l'information concernant le soutien technique.

Accessoires optionnels

Pour obtenir la liste des accessoires optionnels, consultez le *Guide de l'utilisateur* en ligne.

Vous pouvez vous procurer des accessoires auprès d'un revendeur autorisé Epson. Composez le 1 800 463-7766 pour obtenir les coordonnées du revendeur le plus près de chez vous. Ou vous pouvez vous les procurer en ligne à <http://epsonstore.com> (ventes aux É.-U.) ou <http://epsonstore.ca> (ventes au Canada).

Avis

Déclaration de conformité du fournisseur

Selon la norme 47CFR, parties 2 et 15, régissant les ordinateurs personnels et périphériques de classe B, et/ou les unités centrales et les dispositifs d'alimentation électrique utilisés avec les ordinateurs personnels de classe B :

Nous : Epson America, Inc.
Situés au : 3131 Katella Ave., Los Alamitos, CA 90720, USA
Téléphone : 562 981-3840

Déclarons, sous notre seule et unique responsabilité, que le produit identifié dans les présentes est conforme à la norme 47CFR, parties 2 et 15, du règlement de la FCC visant les dispositifs numériques de classe B. Chaque produit commercialisé est identique à l'appareil représentatif testé et jugé conforme aux normes. Les registres maintenus continuent d'indiquer que l'équipement produit devrait se situer dans les limites acceptables, du fait de la production en quantité et des essais statistiques réalisés, conformément à la norme 47CFR, section 2.906. Le fonctionnement de l'appareil doit respecter les deux conditions suivantes : (1) l'appareil ne doit pas produire de brouillage préjudiciable, et (2) l'appareil doit tolérer le brouillage à la réception, même si le brouillage est susceptible d'en compromettre le fonctionnement.

Nom commercial : Epson®
Type de produit : Projecteur à cristaux liquides (ACL)
Modèle : HC13A
Options : Dispositif de commande à distance 2214345 xx (x=0-9)

Avis FCC pour les États-Unis

Cet appareil est conforme à la partie 15 de la réglementation de la FCC. Le fonctionnement de l'appareil doit respecter les deux conditions suivantes : (1) l'appareil ne doit pas produire de brouillage préjudiciable, et (2) l'appareil doit tolérer le brouillage à la réception, même si le brouillage est susceptible d'en compromettre le fonctionnement.

À l'issue des tests dont il a fait l'objet, cet appareil a été déclaré conforme aux normes des appareils numériques de classe B, conformément à la partie 15 des règles de la FCC. Ces normes sont destinées à assurer un niveau de protection raisonnable contre les interférences néfastes dans une installation résidentielle. Cet appareil produit, utilise et peut émettre des fréquences radioélectriques et, s'il n'est pas installé ou utilisé conformément aux directives, peut brouiller les communications radio ou télévisuelles. Toutefois, il est impossible de garantir qu'aucune interférence ne se produira dans une installation particulière. Si cet équipement brouille la réception des ondes radio et télévisuelles, ce que vous pouvez déterminer en éteignant et en rallumant l'équipement, nous vous encourageons à prendre l'une des mesures correctives suivantes :

- Réorientez ou déplacez l'antenne de réception.
- Éloignez l'appareil du récepteur.
- Branchez l'appareil à une autre prise ou sur un autre circuit que celui du récepteur.
- Demandez conseil au revendeur de l'appareil ou obtenez l'aide d'un technicien radio/télévision expérimenté.

AVERTISSEMENT

Le branchement d'un câble d'interface non blindé à ce matériel entraînera l'annulation de l'homologation FCC de cet appareil et risque de causer des interférences dépassant les limites établies par la FCC pour ce matériel. Il incombe à l'utilisateur de se procurer et d'utiliser un câble d'interface blindé avec cet appareil. Si le matériel est doté de plusieurs connecteurs d'interface, évitez de connecter des câbles à des interfaces inutilisées. Toute modification non expressément autorisée par le fabricant peut annuler la permission d'utilisation du matériel.

AVERTISSEMENT : SUPPORT AU-DESSUS DE LA TÊTE D'ENFANTS. Il est recommandé d'utiliser un support au plafond pour ce produit afin de le placer au-dessus de la hauteur des yeux des enfants.

Conforme aux normes de rendement de la FDA, à l'exception de la conformité en tant que PIL du groupe de risque 2 définie dans la CEI 62471-5: Ed. 1,0. Pour obtenir plus d'informations, consultez l'avis laser numéro 57, du 8 mai 2019.

Avis d'Industrie Canada (IC)

CAN ICES (B) / NMB (B)

Garantie limitée d'Epson America, Inc.

Epson America, Inc. (« **Epson** ») garantit à l'acheteur d'origine au détail que le projecteur Epson couverte par la présente garantie limitée, s'il est acheté et utilisé seulement aux États-Unis, au Canada ou à Porto Rico, sera exempt de défauts de fabrication et de vices de matériau durant une période de trois (3) ans à compter de la date d'achat d'origine.

Pour toute intervention au titre de la garantie, vous devez fournir la preuve de la date d'achat d'origine.

L'achat est soumis à certaines conditions générales, notamment un arbitrage exécutoire et une renonciation à exercer des actions collectives, qui se trouvent dans la garantie limitée.

Les conditions générales complètes de la garantie limitée peuvent être consultées sur le site www.epson.com/support (États-Unis) ou www.epson.ca/support (Canada). Pour afficher ou télécharger la garantie limitée, faites une recherche à l'aide du nom du projecteur.

Pour recevoir une copie imprimée de la garantie limitée, ou si votre imprimante Epson nécessite une intervention pendant la période de garantie limitée, appelez Epson au 1 800 637-7661 ou 562 276-4394 (États-Unis) ou 905 709-3839 (Canada).

EPSON

EPSON est une marque déposée de Seiko Epson Corporation.
PrivateLine est une marque de commerce d'Epson America, Inc.

Mac et macOS sont des marques de commerce d'Apple Inc., enregistrées aux États-Unis et dans d'autres pays.

Les termes HDMI, HDMI High-Definition Multimedia Interface, la présentation commerciale HDMI et les logos HDMI sont des marques ou des marques déposées de HDMI Licensing Administrator, Inc.

Windows est une marque de commerce du groupe d'entreprises Microsoft.

Avis général : Les autres noms de produit figurant dans le présent document ne sont cités qu'à des fins d'identification et peuvent être des marques de commerce de leurs propriétaires respectifs. Epson renonce à tous les droits associés à ces marques.

L'information contenue dans le présent document peut être modifiée sans préavis.

© 2025 Epson America, Inc., 4/25

HDMI

HIGH DEFINITION MULTIMEDIA INTERFACE

