

# Insta360

---

## AI Tracker

## AI 追踪模块

### Instructions for Use

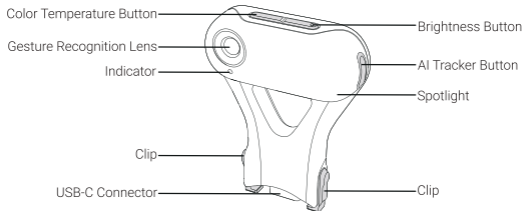
### 使用说明

EN · CN · JA · DE · PL

## Specifications

Dimensions	57.4 x 46 x 15.8mm (2.3 x 1.8 x 0.6in)
Weight	14g (±0.5g) / 0.49oz (±0.02oz)
Power Consumption	1.6W
Power Input	5V ■■■ 320mA
Color Temperature Options	Cool (5000K), Warm (2900K), Mixed (3500K)
Illumination	10 - 80Lux (0.6m distance from subject)
Operating Temperature	14°F to 104°F (-10°C to 40°C)

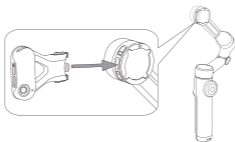
## Part Names



# How to Use

## 1 Installation and Removal

1. Connect your gimbal to your phone via Bluetooth. Align the notch on the gimbal's tilt axis with the USB port and insert the AI Tracker.



2. Position the AI Tracker facing forward for front camera use and backward for rear camera use.

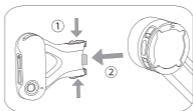


Front camera use



Rear camera use

3. To remove the AI Tracker, press the clips on both sides and detach it by gently pulling it away from the gimbal.



### Notes:

- Before using the AI Tracker for the first time, upgrade the Insta360 App to the latest version. If an update is available, follow the on-screen instructions to install it.

- Ensure the AI Tracker is properly aligned and the clips are securely attached before using it.
- While in use, keep your gimbal connected to your phone via Bluetooth.
- The AI Tracker is powered by the gimbal. If the gimbal is powered off or out of battery, the AI Tracker will not work.

## 2 Tracking Instructions

1. Press the AI Tracker Button to turn it on or off.
2. Use the AI Tracker to track people or animals (cats and dogs) through hand gestures or the Trigger Button on your gimbal.



**Palm gesture:**  
Start/stop tracking.



**Peace gesture:**  
Start/stop recording video.  
Start/stop taking photos.



**Trigger Button:**  
Single Press: Start/stop tracking  
or wake the AI Tracker.

Double Press: Stop tracking and  
recenter the gimbal.

Triple Press: Stop tracking and switch  
the phone between forward-facing and  
backward-facing.




**Joystick:**  
Adjust the central point  
of tracking by moving the  
joystick up, down, left, or  
right.

### Notes:

- If the Trigger Button is not pressed or tracking is not activated within 5 minutes\* after connecting the AI Tracker to the gimbal, it will enter standby mode.
- To wake the AI Tracker, press the Trigger Button on the gimbal or any button on the AI Tracker. If awakened via the Trigger Button, the AI Tracker will start tracking immediately.
- After pressing the gimbal's Trigger Button, the AI Tracker will automatically select and

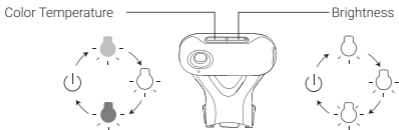
track a subject in the center of the frame. In scenes with multiple people, gesture control is recommended for selecting a subject. In scenes with multiple pets, move closer to the target pet and use the Trigger Button for best results.

- For gesture control, adults should face the Gesture Recognition Lens and perform gestures at a distance of 1.6 to 16ft (0.5 to 5 meters). For children, the recommended distance is 1.6 to 6.5ft (0.5 to 2 meters).
- The AI Tracker supports tracking in the native camera app and third-party apps. The tracking function of the AI Tracker cannot work when you track on the shooting page inside the Insta360 App, though the spotlight function will still work.

\* If no action is taken within 5 minutes, the AI Tracker will enter standby mode. You can adjust this in the settings. To adjust the standby timeout, make sure the gimbal and AI Tracker are powered on and connected to the Insta360 App. Open the App and go to  **Settings > Device Settings > AI Tracker Management > Standby Timeout**.

### 3 Spotlight Instructions

1. Long press the Color Temperature Button or Brightness Button to turn the spotlight on or off.
2. Press the Color Temperature Button to cycle through cool, warm, and mixed color temperatures. Press the Brightness Button to adjust the brightness to high, medium, or low.



### Notes

- The AI Tracker is not waterproof. Do not immerse it in water or expose it to moisture.
- Do not hit, crush, or throw the AI Tracker.

- Avoid using the AI Tracker during high-intensity activities to prevent it from falling.
- Avoid direct skin contact with the USB-C Connector after prolonged use.
- Clean the AI Tracker with a soft, dry cloth. Avoid using cleaning liquids.

## Indicator Status

AI Tracker Status	Indicator Status
Clips not fully inserted / clips loose	Flashes red
Power on / Stop tracking	Solid red
Tracking	Solid green
Tracking failed	Flashes green
Start/stop recording video Start taking photos	Spotlight flashes three times
Entering standby mode	Flashes yellow
Start tracking after exiting standby mode	Flashes yellow, then red before turning solid green
Firmware updating	Flashes red and green alternately

## Disclaimer

Please read this Disclaimer carefully. Using this product means that you acknowledge and accept the terms of this disclaimer. By using this product, you hereby acknowledge and

agree that you are solely responsible for your own conduct when using this product and any consequences thereof. You agree to use this product only for proper and lawful purposes. You understand and agree that Arashi Vision Inc. (hereinafter referred to as 'Insta360') accepts no liability for any and all misuse, consequences, damages, injuries, penalties, or any other legal responsibility directly or indirectly incurred by your using this product and associated accessories. Before every use, make sure that your accessories are functioning properly. If there's any damage or irregularity, stop using them immediately. Within the scope of state laws and regulations, Insta360 reserves the right of final explanation and revision for the commitment.

## **After-Sales Service**

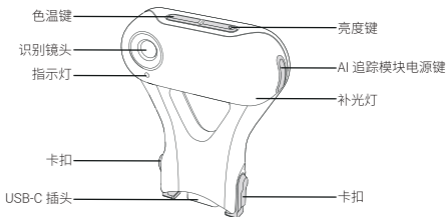
The warranty period of the attached product is 1 year from the original retail purchase. Warranty service may vary according to the applicable laws of your state or jurisdiction. For detailed warranty policies, please visit [\*\*https://insta360.com/support\*\*](https://insta360.com/support).

CN

## 规格

尺寸	57.4 x 46 x 15.8mm
重量	14g ( $\pm 0.5$ g)
功率	1.6W
输入	5V $\square$ 320mA
色温	冷光 (5000K); 暖光 (2900K); 混合光 (3500K)
照度	10 - 80Lux (0.6m 距离测试标准)
工作温度	-10°C - 40°C

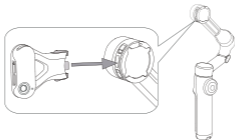
## 部件说明



# 如何使用

## ① 安装及拆卸

1. 通过手机蓝牙将云台设备连接至手机。对准云台俯仰轴侧边的凹槽及 USB-C 接口，插入 AI 追踪模块。



2. 使用前置摄像头拍摄时，正向安装 AI 追踪模块；使用后置摄像头拍摄时，反向安装 AI 追踪模块。

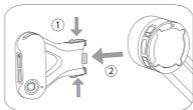


前置摄像头拍摄



后置摄像头拍摄

3. 拆卸时，按住两侧卡扣，直接取下 AI 追踪模块。



## 注意：

- 首次连接 AI 追踪模块前，需将 Insta360 App 升级到最新版。Insta360 App 弹出 AI 追踪模块固件升级提醒时，请及时更新至最新固件。
- 安装 AI 追踪模块时，确保对位准确且两侧的卡扣嵌入云台的凹槽。

- 使用 AI 追踪模块时，确保云台设备通过蓝牙与手机保持稳定连接。
- AI 追踪模块由云台供电。云台未启动或电量耗尽时，AI 追踪模块不可用。

## ② 追踪操作

1. 短按 AI 追踪模块电源键，启动或关闭 AI 追踪模块。
2. 通过手势或云台，控制 AI 追踪模块追踪人或宠物（猫、狗）。



**击掌手势：**  
开始 / 停止追踪



**V 型手势：**  
开始 / 停止录像  
拍照



**云台扳机键：**  
单击：开始追踪 / 停止追踪  
/ 激活低功耗状态的 AI 追踪模块  
双击：停止追踪且云台回中  
三击：停止追踪且翻转云台



**云台摇杆：**  
上下左右移动，  
调整追踪中心点。

### 注意：

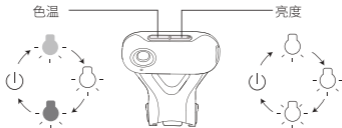
- AI 追踪模块连接至云台后，若在 5 分钟 \* 内未点按扳机键或触发追踪，AI 追踪模块将进入低功耗状态。
- 激活低功耗状态的 AI 追踪模块，可点按云台扳机键或 AI 追踪模块上的任意按钮。若通过扳机键激活，AI 追踪模块将退出低功耗状态并开始追踪。
- 单击云台扳机键后，AI 追踪模块自动选取位于中心区域的目标进行追踪。在多人画面中，建议通过手势进行追踪；在多宠物画面中，建议靠近目标宠物，通过云台按键进行追踪。
- 成人使用手势控制时，在 0.5 至 5 米距离内，面向识别镜头做出手势。儿童使用手势控制时，距离为 0.5 至 2 米。
- AI 追踪模块支持在原生相机、第三方 App 进行追踪拍摄。在 Insta360 App 拍摄页进行追踪时，AI 追踪模块的追踪功能不可用，补光功能可正常使用。

\* 5 分钟内无操作，AI 追踪模块进入低功耗状态，此为出厂设置，可在 Insta360 App 中自行修改。

修改设置前，需确保云台和 AI 追踪模块已连接至 Insta360 App（设置修改路径：[Insta360 App > 设置 > 设备设置 > AI 追踪模块管理 > 自动休眠时间](#)）。

### ③ 补光操作

1. 长按补光灯色温键或亮度键，可开启和关闭补光灯。
2. 补光灯开启时，短按色温键，调整色温（冷光 / 暖光 / 混合光）；短按亮度键，调整亮度（高 / 中 / 低）。



## 注意事项

- AI 追踪模块不防水，切勿在雨天、游泳等涉水场景中使用。
- 禁止机械撞击、碾压、或抛掷 AI 追踪模块。
- 请勿在高强度运动场景下使用 AI 追踪模块，以防意外掉落。
- 长时间使用 AI 追踪模块后，请避免直接触摸金属区域。
- 请勿对 AI 追踪模块使用任何带清洁功能的液体。建议使用柔软的干布清洁。

## 指示灯说明

AI 追踪模块状态	指示灯状态
卡扣嵌入不到位 / 卡扣松动	红灯闪烁
电源开启 / 停止追踪	红灯常亮
追踪中	绿灯常亮

追踪丢失	绿灯闪烁
开始 / 停止录像、拍照	补光灯闪烁 3 次
进入低功耗状态	黄灯呼吸闪烁
退出低功耗状态的同时开始追踪	黄灯呼吸闪烁后变红，迅速转为绿灯常亮
固件升级中	红绿灯交替闪烁

## 免责声明

请仔细阅读本声明，一旦使用本产品，即视为对本声明的全部认可和接受。每次使用前，请仔细检查产品，若出现破损、变形，请勿使用。使用本产品，就意味着您认可并同意，您将对使用本产品的行为和可能产生的后果负全部责任。您承诺仅会出于正当合法的目的使用本产品。您理解并同意，对于直接或间接因使用本产品而造成的滥用、不利影响、损害、伤害、惩罚或者其他法律后果，影石创新科技股份有限公司（以下简称“影石 Insta360”）将不承担任何责任。用户应遵循包括但不限于本文提及的使用注意事项。在国家法律法规范围内，本承诺解释权、修改权归影石 Insta360 所有。

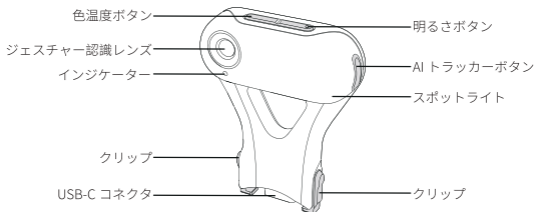
## 售后服务

自您最初零售购入之日起，本产品的保修期为 1 年。详细的售后服务流程和保修条款，请访问 <https://insta360.com/support>。

## 仕様

サイズ	57.4 x 46 x 15.8mm
重量	14g (±0.5g) / 0.49oz (±0.02oz)
電力消費量	1.6W
入力	5V ■■■ 320mA
色温度	クール (5000K)、ウォーム (2900K)、中間 (3500K)
照度	10 - 80 ルクス (0.6m 距離試験基準)
動作温度	-10°C - 40°C

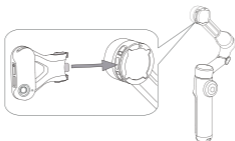
## 各部名称



# 使用方法

## ① 取り付けと取り外し

1. ジンバルとスマートフォンを Bluetooth 経由で接続します。ジンバルのチルト軸の切り込みを USB-C 端子に合わせて AI トラッカーを挿入します。



2. フロントカメラを使用する場合は AI トラッカーを前向きにし、リアカメラを使用する場合は AI トラッカーを後向きにします。

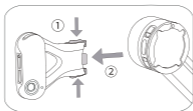


フロントカメラの使用



リアカメラの使用

3. AI トラッカーを取り外すには、両側のクリップを押し、ジンバルから静かに引き離して取り外します。



## 注意：

- AI トラッカーを初めて使用する前に、Insta360 アプリを最新バージョンにアップグレードします。ファームウェアのアップデートが利用可能な場合は、画面の指示に従っ

てファームウェアをアップデートします。

- 使用前に、AI ट्रackerの位置が正しく合っておりクリップがしっかりと取り付けられていることを確認します。
- 使用中は、ジンバルとスマートフォンが Bluetooth 経由で接続されたままにします。
- AI ट्रackerの電源はジンバルが供給します。そのため、ジンバルの電源がオフまたはバッテリーが空の場合、AI ट्रackerは機能しません。

## ② トラッキングの説明

1. AI ट्रackerボタンを押して電源をオン / オフします。
2. AI ट्रackerを使って、ハンドジェスチャーやジンバルのトリガーボタンで人物や動物（猫や犬）を追跡します。



**手のひらジェスチャー：**  
トラッキングの開始 / 終了



**ピースジェスチャー：**  
録画の開始 / 停止  
写真の撮影



**トリガーボタン：**  
一回押す：トラッキングを開始 / 停止、またはAI ट्रackerのスリープ解除。  
二回押す：トラッキングを停止してジンバルをセンターに戻します。  
三回押す：トラッキングを停止しスマートフォンを前方または後方に反転します。



**ジョイスティック：**  
ジョイスティックを上下左右に押してトラッキングの中心点を調整します。

### 注意：

- AI ट्रackerをジンバルに接続してから5分\*以内にトリガーボタンが押されなかったり、トラッキングが有効にならなかったりすると、スタンバイモードに入ります。
- AI ट्रackerをスリープ解除するには、ジンバルのトリガーボタンまたはAI ट्रackerのいずれかのボタンを押します。トリガーボタンでスリープ解除すると、AI ट्रacker

カーは直ちに追跡を開始します。

- ジンバルのトリガーボタンを押すと、AI ट्रackerが自動的に被写体を選択し、フレーム中央に収まるように追跡します。複数の人物がいるシーンでは、被写体の選択にジェスチャー操作を使用することを推奨します。ペットが複数いるシーンでは、追跡したいペットの近くに移動してトリガーボタンを使うとベストな結果が得られます。
- 大人がジェスチャーで操作する場合は、0.5～5メートルの距離から認識レンズに向かってジェスチャーします。子供がジェスチャーする場合は、0.5～2メートルの距離で行います。
- AI ट्रackerは、スマートフォンのネイティブカメラやサードパーティ製アプリを使ったトラッキングをサポートします。本アクセサリーのトラッキング機能は、Insta360アプリの撮影画面では動作させることができません。スポットライトはAI ट्रackerが接続した状態で通常通り使用できます。

\*5分間操作しなければ、AI ट्रackerはスタンバイ・モードに入ります。スタンバイモードに入るまでの時間は設定で変更できます。

スタンバイタイムアウトを調整するには、ジンバルとAI ट्रackerの電源が入っており、Insta360アプリに接続されていることを確認します。アプリを開き、「設定」>「端末設定」>「AI ट्रacker管理」>「スタンバイ・タイムアウト」に進みます。

### ③ スポットライトの説明

- 色温度ボタンまたは明るさボタンを長押ししてスポットライトの電源をオン/オフします。
- 色温度ボタンを押して、クール、ウォーム、またはミックスから選びます。撮影要件に応じて、明るさボタンを押して、高、中、または低から選びます。



## 注意

- ・ AIトラッカーは防水ではありません。水にさらさないでください。
- ・ AIトラッカーをぶついたり、踏んだり、投げたりしないでください。
- ・ AIトラッカーの落下を防ぐため、激しいアクティビティでの使用は避けてください。
- ・ 長時間の使用後は、USB-Cコネクタに直接皮膚が触れないようにしてください。
- ・ AIトラッカーは柔らかい乾いた布で拭いてください。液体クリーナーの使用は避けてください。

## インジケータースタtus

AIトラッカーの状态	インジケータースタtus
クリップが不安定に取り付けられている / 緩んでいる	赤色点滅
電源オン / 追跡停止	赤色点灯
追跡中	緑色点灯
追跡失敗	緑色点滅
録画の開始 / 停止写真の撮影	スポットライトが3回点滅
スタンバイモードに入る	黄色で点滅
スタンバイモード終了後にトラッキングを開始する	黄色で点滅した後、赤色に変わり、その後緑色で点灯
ファームウェア更新中	赤色と緑色で交互に点滅

## 免責事項

本免責事項をよくお読みください。本製品を使用することにより、お客様は本免責事項の条項を承諾したことになります。本製品を使用することにより、製品使用時のお客様の行為およびその結果について、お客様が単独で責任を負うことを認め、同意したことになります。お客様はこの製品を適切かつ合法的な目的にのみ使用することに同意するものとします。本製品および関連アクセサリーの使用により直接的または間接的に生じた、あらゆる誤用、影響、損害、傷害、罰則、またはその他の法的責任について、お客様は Arashi Vision Inc. (以下「Insta360」とします) が一切の責任を負わないことを理解し、同意するものとします。使用する前に必ず、アクセサリーが正しく機能していることを確認してください。損傷や異常がある場合は直ちに使用を中止してください。国の法律および規制の範囲内で、Insta360 は本免責事項の最終的な説明及び改訂の権利を留保します。

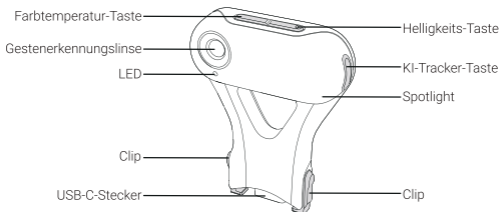
## アフターサービス

本製品の保証期間は購入から1年間です。保証サービスはお客様の国または司法管轄区域によって異なります。保証規定の詳細につきましては、下記をご覧ください <https://insta360.com/support>。

## Spezifikationen

Größe	57,4 x 46 x 15,8 mm (2,3 x 1,8 x 0,6in)
Gewicht	14g (±0,5g) / 0,49oz (±0,02oz)
Stromverbrauch	1,6W
Stromeingang	5V ■■■ 320mA
Farbtemperatur	Kühl (5000K), Warm (2900K), Gemischt (3500K)
Beleuchtungsstärke	10 - 80Lux (Teststandard 0,6 m Abstand)
Betriebstemperatur	-10 °C bis 40 °C

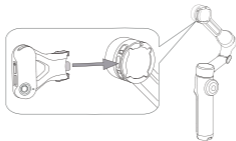
## Teilebezeichnungen



# Anleitung

## 1 Anschließen und Abnehmen

1. Verbinde deinen Gimbal per Bluetooth mit deinem Smartphone. Positioniere den USB-C-Anschluss über der Aussparung an der Neigungsachse des Gimbals und stecke den KI-Tracker hinein.



2. Richte den KI-Tracker nach vorne aus, wenn du die Frontkamera verwendest, und nach hinten, wenn du die Rückkamera verwendest.

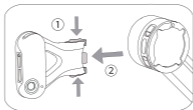


Verwendung der Frontkamera



Verwendung der Rückkamera

3. Drücke zum Abnehmen des KI-Trackers die Clips auf beiden Seiten hinein und löse ihn dann, indem du ihn vorsichtig vom Gimbal wegziehst.



## Anmerkungen:

- Aktualisiere die Insta360 App auf die neueste Version, bevor du den KI-Tracker zum ersten Mal benutzt. Wenn ein Firmware-Update verfügbar ist, befolge bitte die Anweisungen in der App.
- Stelle vor der Benutzung sicher, dass der KI-Tracker richtig ausgerichtet ist und die Clips fest eingerastet sind.
- Trenne die Bluetooth-Verbindung zwischen Gimbal und Smartphone nicht während der Nutzung.
- Der KI-Tracker wird über den Gimbal mit Strom versorgt. Wenn der Gimbal also ausgeschaltet oder der Akku leer ist, funktioniert der KI-Tracker nicht.

## 2 Tracking-Anleitung

1. Drücke zum Ein-/Ausschalten die KI-Tracker-Taste.
2. Nutze den KI-Tracker zum Tracken von Personen oder Tieren (Katzen und Hunde) durch Handgesten oder die Abzugstaste an deinem Gimbal.



### Handflächen-Geste:

Tracking starten/stoppen.



### Peace-Geste:

Videoaufnahme starten/stoppen. Foto schießen.



### Abzugstaste:

Einmal drücken: Startet/stoppt das Tracking oder weckt den KI-Tracker auf.

Zweimal drücken: Tracking stoppen und Gimbal neu zentrieren.

Dreimal drücken: Tracking stoppen und das Smartphone vertikal um 180° drehen.




### Joystick:

Justiere den Tracking-Mittelpunkt, indem du den Joystick nach oben, unten, links und rechts drückst.

## Anmerkungen:

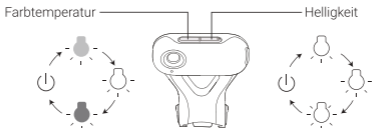
- Wenn innerhalb von 5 Minuten\* nach Anschließen des KI-Trackers am Gimbal die Abzugstaste nicht gedrückt oder das Tracking nicht aktiviert wird, wechselt er in den Standby-Modus.
- Drücke zum Aufwecken des KI-Trackers die Abzugstaste am Gimbal oder eine beliebige Taste am KI-Tracker. Wenn du den KI-Tracker mittels der Abzugstaste aufweckst, startet er direkt das Tracking.
- Nach einmaligem Drücken der Abzugstaste trackt der KI-Tracker das Motiv intelligent im mittleren Bildbereich. In Szenarien mit mehreren Personen empfiehlt es sich, das Tracking über Handgesten zu steuern. Bei mehreren Tieren solltest du dich für optimale Ergebnisse näher an das zu trackende Tier begeben und die Abzugstaste verwenden.
- Für die Gestensteuerung sollten Erwachsene in einem Abstand von 0,5 bis 5 Meter in Richtung der Erkennungslinse gestikulieren. Kinder sollten zum Gestikulieren einen Abstand von 0,5 - 2 Meter einnehmen.
- Der KI-Tracker unterstützt das Tracking mit der nativen Smartphone-Kamera sowie mit Drittanbieter-Apps. Die Tracking-Funktion dieses Zubehörs funktioniert nicht auf der Aufnahme-Seite der Insta360 App. Das Spotlight kann auch mit verbundenem KI-Tracker ganz normal verwendet werden.

\* Wenn innerhalb von 5 Minuten keine Eingabe erfolgt, schaltet der KI-Tracker in den Standby-Modus. Du kannst dies in den Einstellungen ändern.

Stelle zum Einstellen des Standby-Timeouts sicher, dass der Gimbal und der KI-Tracker eingeschaltet und mit der Insta360 App verbunden sind. Öffne die App und navigiere zu **Einstellungen**  > **Geräteeinstellungen** > **KI-Tracker-Verwaltung** > **Standby-Timeout**.

## 3 Spotlight-Anleitung

1. Halte die Farbtemperatur- oder Helligkeitstaste gedrückt, um das Spotlight ein- oder auszuschalten.
2. Drücke die Farbtemperatur-Taste, um auf kühl, warm oder gemischt zu wechseln. Drücke die Helligkeitstaste, um je nach Situation hoch, mittel oder gering auszuwählen.



## Anmerkungen

- Der KI-Tracker ist nicht wasserdicht. Lass ihn nicht mit Wasser in Berührung kommen.
- Schläge,quetsche und wirf den KI-Tracker nicht.
- Vermeide es bitte, den KI-Tracker bei hochintensiven Aktivitäten zu verwenden, da er hierbei herunterfallen könnte.
- Vermeiden Sie nach längerem Gebrauch direkten Hautkontakt mit dem USB-C-Stecker.
- Verwende zum Reinigen des KI-Trackers ein weiches, trockenes Tuch. Vermeide die Verwendung flüssiger Reinigungsmittel.

## Anzeigestatus

Gerätestatus	Anzeigestatus
Clips sind unsicher befestigt / kommen lose	Blinkt rot
Einschalten / Tracking gestoppt	Konstant rot
Laufendes Tracking	Konstant grün

Tracking fehlgeschlagen	Blinkt grün
Starten/Stoppen von Videoaufnahmen Starten von Fotoaufnahmen	Das Spotlight blinkt dreimal
Wechsel in den Standby-Modus	Blinkt gelb
Tracking-Start nach Verlassen des Standby-Modus	Blinkt erst gelb, dann rot und leuchtet schließlich konstant grün
Firmware-Updatevorgang	Blinkt abwechselnd rot und grün

## Disclaimer

Bitte lies diesen Haftungsausschluss sorgfältig durch. Mit der Nutzung dieses Produkts erkennst du die Bedingungen dieses Disclaimers an und akzeptierst sie. Durch die Nutzung dieses Produkts erkennst du hiermit an und erklärst dich damit einverstanden, dass du allein für dein eigenes Verhalten bei der Nutzung dieses Produkts und für alle daraus resultierenden Folgen verantwortlich bist. Du bestätigst, dass du dieses Produkt nur für ordnungsgemäße und rechtmäßige Zwecke einsetzt. Du nimmst zur Kenntnis und erklärst dich damit einverstanden, dass Arashi Vision Inc. (im Folgenden als "Insta360" bezeichnet) keine Haftung für jeglichen Missbrauch, Folgen, Schäden, Verletzungen, Strafen oder andere rechtliche Verantwortung übernimmt, die direkt oder indirekt durch die Verwendung dieses Produkts und des dazugehörigen Zubehörs entstehen. Vergewissere dich vor jedem Einsatz, dass deine Zubehörteile richtig funktionieren. Wenn etwas beschädigt ist oder Unregelmäßigkeiten aufweist, solltest du den Gebrauch sofort einstellen. Im Rahmen der staatlichen Gesetze und Vorschriften behält sich Insta360 das Recht auf abschließende Erläuterungen und Überarbeitung der Vereinbarung vor.

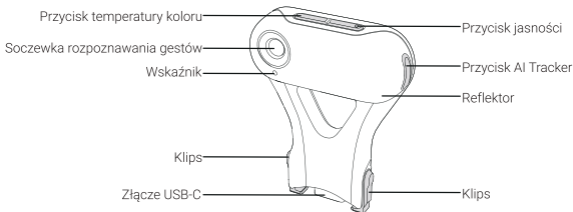
## Kundendienst

Die Garantiezeit für das beigefügte Produkt beträgt 1 Jahr ab dem ursprünglichen Kauf im Einzelhandel. Die Garantieleistungen können je nach den geltenden Gesetzen deines Landes oder deiner Gerichtsbarkeit variieren. Ausführliche Informationen zur Garantie findest du unter [\*\*https://insta360.com/support\*\*](https://insta360.com/support).

## Specyfikacja

Rozmiar	57.4 x 46 x 15.8mm (2.3 x 1.8 x 0.6cala)
Waga	14g (±0.5g) / 0.49uncji (±0.02uncji)
Zużycie energii	1.6W
Zasilanie	5V ■■■ 320mA
Temperatura barwowa	Chłodna (5000K), ciepła (2900K), mieszana (3500K)
Oświetlenie	10 - 80Lux (standard testowy odległości 0,6 m)
Zakres temperatur pracy	-10°C do 40°C (14°F do 104°F)

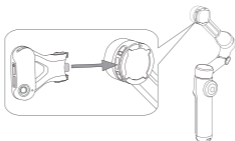
## Nazwy części



# Jak używać

## 1 Instalacja i demontaż

1. Podłącz gimbal do telefonu przez Bluetooth. Wyrównaj wcięcie na osi przechyty gimballa z portem USB-C i wsuń AI Tracker.



2. Ustaw AI Tracker przodem do użycia z przednią kamerą i tyłem do użycia z tylną kamerą.

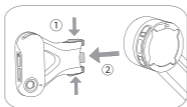


Użycie z przednią kamerą



Użycie z tylną kamerą

3. Aby zdjąć AI Tracker, naciśnij zaciski po obu stronach i odłącz go, delikatnie ciągnąc go od gimballa.



## Uwagi:

- Przed pierwszym użyciem AI Tracker zaktualizuj aplikację Insta360 do najnowszej wersji. Jeśli dostępna jest aktualizacja oprogramowania, postępuj zgodnie z instrukcjami na

ekranie w aplikacji, aby ją zakończyć.

- Przed użyciem upewnij się, że AI Tracker jest prawidłowo wyrównany, a klipsy są pewnie zamocowane.
- W trakcie używania utrzymuj gimbal połączony z telefonem przez Bluetooth.
- AI Tracker jest zasilany przez gimbal, więc jeśli gimbal jest wyłączony lub rozładowany, AI Tracker nie będzie działać.

## 2 Instrukcje śledzenia

1. Naciśnij przycisk AI Tracker, aby go włączyć lub wyłączyć.
2. Użyj AI Tracker do śledzenia ludzi lub zwierząt (kotów i psów) za pomocą gestów ręki lub przycisku spustowego na gimbalu.



### Gest dłoni:

Rozpocznij/zatrzymaj śledzenie.



### Gest pokoju:

Rozpocznij/zatrzymaj nagrywanie wideo.  
Rozpocznij robienie zdjęć.



### Przycisk spustowy:

Naciśnij raz: Rozpocznij/zatrzymaj śledzenie lub obudź AI Tracker.

Naciśnij dwa razy: Zatrzymaj śledzenie i wyśrodkuj gimbal.

Naciśnij trzy razy: Zatrzymaj śledzenie i zamień telefon między pozycją przodem a tyłem.



### Joystick:

Dostosuj centralny punkt śledzenia, przesuwając joystick w górę, w dół, w lewo lub w prawo.


## Uwagi:

- Jeśli przycisk Trigger nie zostanie naciśnięty lub śledzenie nie zostanie aktywowane w ciągu 5 minut\* po podłączeniu AI Trackera do gimbala, przejdzie on w tryb standby.
- Aby obudzić AI Tracker, naciśnij przycisk Trigger na gimbalu lub dowolny przycisk na AI Trackerze. Jeśli obudzony za pomocą przycisku Trigger, AI Tracker natychmiast

rozpocznie śledzenie.

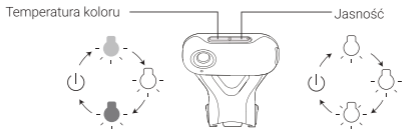
- Po naciśnięciu przycisku spustu gimbała, AI Tracker automatycznie wybierze i będzie śledzić obiekt znajdujący się w centrum kadru. W scenach z wieloma osobami, zaleca się użycie sterowania gestami do wyboru obiektu. W scenach z wieloma zwierzętami domowymi, zbliż się do docelowego zwierzęcia i użyj przycisku spustu, aby uzyskać najlepsze wyniki.
- Przy kontrolowaniu gestami dorośli powinni wykonywać gesty w kierunku soczewki rozpoznawania z odległości 0,5 - 5 metrów (1,6 - 16 stóp). Dzieci powinny gestykulować z odległości 0,5 - 2 metrów (1,6 - 6,5 stóp).
- AI Tracker obsługuje śledzenie za pomocą natywnej kamery telefonu lub aplikacji firm trzecich. Funkcja śledzenia tego akcesorium nie działa na stronie nagrywania w aplikacji Insta360. Reflektor może być używany normalnie z podłączonym AI Tracker.

\*Jeśli w ciągu 5 minut nie zostanie podjęta żadna akcja, AI Tracker przejdzie w tryb standby. Możesz dostosować w ustawieniach.

Aby dostosować czas przejścia w tryb standby, upewnij się, że gimbal i AI Tracker są włączone i podłączone do aplikacji Insta360. Otwórz aplikację i przejdź do **Ustawienia**  > **Ustawienia urządzenia** > **Zarządzanie AI Trackerem** > **Czas przejścia w tryb standby**.

### 3 Instrukcje dotyczące reflektora

1. Przytrzymaj przycisk temperatury koloru lub przycisk jasności, aby włączyć lub wyłączyć reflektor.
2. Naciśnij przycisk temperatury koloru, aby wybrać chłodny, ciepły lub mieszany. Naciśnij przycisk jasności, aby wybrać wysoką, średnią lub niską w zależności od wymagań nagrywania.



## Uwagi

- AI Tracker nie jest wodoodporny. Nie wystawiaj go na działanie wody.
- Nie uderzaj, nie zgniataj ani nie rzucaj AI Tracker.
- Unikaj używania AI Tracker podczas intensywnych aktywności, aby zapobiec jego upadkowi.
- Unikać bezpośredniego kontaktu skóry ze złączem USB-C po dłuższym użytkowaniu.
- Czyść AI Tracker miękką, suchą szmatką. Unikaj używania środków czyszczących.

## Status wskaźnika

Status urządzenia	Status wskaźnika
Klipy są luźno przymocowane / odłączają się	Miga na czerwono
Włączone / Zatrzymaj śledzenie	Czerwony stały
Śledzenie	Zielony stały
Śledzenie nie powiodło się	Miga na zielono
Rozpocznij/zatrzymaj nagrywanie wideo Rozpocznij robienie zdjęć	Reflektor miga trzy razy
Przechodzenie w tryb standby	Miga na żółto
Rozpoczęcie śledzenia po wyjściu z trybu standby	Migają na żółto, potem na czerwono, zanim zapalą się na stało na zielono.

## Zastrzeżenia

Prosimy o dokładne zapoznanie się z niniejszymi zastrzeżeniami. Użytkowanie tego produktu oznacza potwierdzenie i zaakceptowanie zapisów niniejszych zastrzeżeń. Używając ten produkt, potwierdzają Państwo swoją wyłączną odpowiedzialność za swoje działania w ramach użytkowania niniejszego produktu i za wynikające z nich konsekwencje. Wyrażają Państwo zgodę na użytkowanie tego produktu zgodnie z przeznaczeniem i zgodnie z zapisami prawa. Dodatkowo rozumieją Państwo i zgadzają się na to, że firma Arashi Vision Inc. (dalej nazywana jako 'Insta360') nie ponosi odpowiedzialności za jakiegokolwiek użytkowanie niezgodne z przeznaczeniem, związane z nim konsekwencje, szkody, uszkodzenia ciała, kary lub jakiegokolwiek odpowiedzialność prawną wynikającą bezpośrednio lub pośrednio z użytkowania niniejszego produktu i powiązanych z nim akcesoriów. Przed każdym użyciem należy upewnić się, że wykorzystywane akcesoria funkcjonują we właściwy sposób. Jeżeli stwierdzono ich uszkodzenie lub nieregularne działanie, należy niezwłocznie zaprzestać ich użytkowania. Firma Insta360 rezerwuje sobie prawo do ostatecznych objaśnień odnośnie zobowiązań w ramach lokalnych norm prawnych.

## Serwis posprzedażowy

Okres gwarancji dołączonego produktu wynosi 1 rok od oryginalnego zakupu detalicznego. Usługi gwarancyjne mogą różnić się w zależności od obowiązujących praw twojego stanu lub jurysdykcji. Aby uzyskać szczegółowe informacje na temat polityki gwarancyjnej, odwiedź <https://insta360.com/support>.



Arashi Vision Inc. 影石创新科技股份有限公司

TEL / 服务热线 : 400-833-4360

WEB / 官网 : [www.insta360.com](http://www.insta360.com)      EMAIL / 邮箱 : [service@insta360.com](mailto:service@insta360.com)

ADDRESS/ 地址 : 深圳市宝安区新安街道海旺社区兴业路 1100 号前海人寿金融中心 2 栋 11F / 11th Floor, Building 2, Jinlitong Financial Center, Bao'an District, Shenzhen, Guangdong, China

Arashi Vision (U.S.) LLC

TEL: +1 800 6920 360

WEB: [www.insta360.com](http://www.insta360.com)      EMAIL: [service@insta360.com](mailto:service@insta360.com)

ADDRESS: 2323 Main St, Unit 16, Irvine, CA 92614, United States

Insta360 GmbH



TEL: +49 302 215 20255

WEB: [www.insta360.com](http://www.insta360.com)      EMAIL: [service@insta360.com](mailto:service@insta360.com)

ADDRESS: Gartenfelder Straße 29-37, Gebäude 31/31.12

1.OG, 13599 Berlin Germany

