

ET

BESPOKE AI JET KASUTUSJUHEND

Registreerige oma tolmuimeja rakenduses SmartThings ja kasutage erinevaid mugavaid funktsioone.

Kui tolmuimeja asetatakse tagasi dokkimisjaama minuti jooksul pärast selle eemaldamist puhastusjaamast, ei toimi funktsioon Auto Empty (Automaatne tühjendamise) isegi siis, kui see on lubatud.

1. AI-režiimi kasutamine

- Kui valite AI-režiimi, reguleerib tolmuimeja automaatselt imemisvõimsust ja harja pöörlemiskiirust ümbritseva keskkonna järgi.

1-1. AI-režiim on saadaval ainult siis, kui paigaldatud on aktiivne Duali hari, kitsas LED-hari+ või Jet topelthari+.

1-2. AI-režiim ei pruugi osadel pörandatel hästi toimida (kui pörandatel on õhukesed vaibad või soontega joogamatid jne).

1-3. Kui tolmuimeja tuvastab pörandas muutusi, käitab see 1–2 sekundit optimeerimisprotsessi.

1-4. Harja pöörlemiskiiruse automaatne reguleerimine AI-režiimis on saadaval ainult siis, kui paigaldatud on aktiivne Duali hari.

1-5. AI-režiim on aktiveeritud ainult siis, kui toode on registreeritud ja ühendatud SmartThings rakendusega. AI-režiim töötab ainult siis, kui tolmuimeja on ühendatud puhastusjaamaga. See tõttu veenduge, et puhastusjaama toide oleks sisse lülitatud.

2. Tolmuimeja uuesti ühendamine puhastusjaama (Bluetooth)

- Kontrollige Bluetooth-ühendust.

- Vajutage ja hoidke puhastusjaama nuppu [START/STOP (KÄIVITAMINE/PEATAMINE)] 5 sekundit all.
- Puhastusjaama nupu [START/STOP (KÄIVITAMINE/PEATAMINE)] nupu tuli vilgub 5 sekundit punaselt, kui Bluetooth ei ole ühendatud ja 5 sekundit siniselt, kui Bluetooth on ühendatud.

- Ühendamine Bluetoothiga

2-1. Vajutage ja hoidke puhastusjaama nuppu [START/STOP (KÄIVITAMINE/PEATAMINE)] 5 sekundit all, kuni selle tuli hakkab vilkuma.

2-2. Kui nupp [START/STOP (KÄIVITAMINE/PEATAMINE)] vilgub, vajutage nuppu [].

2-3. Vajutage korraga nuppe [+] ja [-]. Seejärel vajutage ja hoidke nuppe [+] ja [-] uuesti korraga 3 sekundit all.

2-4. Oodake, kuni Bluetooth-ühendus on loodud.

3. Enesediagnostika funktsioon

- Pärast tolmukambri tühjendamist puhastusjaama töötab tolmuimeja iseseisvalt ligikaudu 11 sekundit, et viia läbi enesediagnostika ja anda suuniseid jõudluse optimeerimiseks. (See on tavaline, et tolmuimejaist kostab enesediagnostika ajal töömüra.)

3-1. Enesediagnostika funktsiooni kasutamiseks tuleb puhastusjaama toitejuhe vooluvõrku ühendada. Kui tolmuimeja on puhastusjaama asetatud, oodake ligikaudu minut ja seejärel vajutage tolmukambri tühjendamiseks nuppu [START/STOP (KÄIVITAMINE/PEATAMINE)].

3-2. Optimaalse jõudluse tagamiseks soovitage aktiveerida funktsiooni Auto Empty (Automaatne tühjendamine). Kui funktsioon Auto Empty (Automaatne tühjendamine) on inaktiveeritud, ei pruugi AI-režiim ja pöörlev süsklonfilter hästi toimida.

- Kui tolmuimeja asetatakse tagasi puhastusjaama minuti jooksul pärast selle eemaldamist puhastusjaama, ei tööta funktsioon Auto Empty (Automaatne tühjendamine) isegi siis, kui see on aktiveeritud.

4. Tolmuimeja puhastamine ja kasutamine

Tolmuimeja kasutamise ja puhastamise üksikasjalike suuniste nägemiseks skannige QR-kood.

LT

„BESPOKE AI JET“ NAUDOTOJO VADOVAS

Užregistruokite dulkių siurblių „SmartThings“ programėleje, kad galėtumėte naudotis įvairiomis patogiomis funkcijomis.

Jei dulkių siurblys vėl pastatomas ant valymo stotelės per minutę nuo nuėmimo nuo valymo stotelės, „Auto Empty“ (Automatinio ištuštinimo) funkcija neveiks, net jei ši funkcija yra įjungta.

1. DI režimo naudojimas

- Jei pasirinksite DI režimą, dulkių siurblys automatiškai sureguliuos siurbimo galią ir šepėčių sukimosi greitį pagal aplinkos sąlygas.

1-1. DI režimas galimas tik tada, jei uždėtas aktyvus dvigubas šepėtytis, plonas LED šepėtytis arba Jet Dual Brush+.

1-2. DI režimas gali neveikti gerai ant kai kurių grindų (grindys su plonais kilimėliais, kai kurie jogos kilimėliai su grioveliais ir pan.).

1-3. Aptikęs pasikeitusias grūdins dulkių siurblys 1–2 sekundes vykdo optimizavimo procesą.

1-4. Automatinis šepėtėlio sukimosi greičio reguliavimas DI režimu galimas tik tada, kai uždėtas Aktyvus dvigubas šepėtytis.

1-5. DI režimas galimas tik tada, kai gaminyje registruotas ir prijungtas prie „SmartThings“ programos. DI režimas veikia tik tada, kai dulkių siurblys yra prijungtas prie valymo stotelės. Todėl būtinai įjunkite valymo stotelės maitinimą.

2. Pakartotinis dulkių siurblio sujungimas su valymo stotelė („Bluetooth“)

- Patikrinkite „Bluetooth“ ryšį.

- Paspauskite ir 5 sekundes turiet nospieštu atitirtąjį pogu [START/STOP] (PALEIDIMAS / SUSTABDYMAS).
- Kai „Bluetooth“ ryšys neprijungtas, valymo stotelė [START/STOP] (PALEIDIMAS / SUSTABDYMAS) mygtukas 5 sekundes mirksi raudonai, o kai „Bluetooth“ ryšys prijungtas, 5 sekundes mirksi mėlynai.

- „Bluetooth“ prijungimas

2-1. Paspauskite ir 5 sekundes palaikykite nuspaude valymo stotelė mygtuką [START/STOP] (PALEIDIMAS / SUSTABDYMAS), kol jis pradės mirksėti.

2-2. Paspauskite mygtuką [], kai mygtukas [START/STOP] (PALEIDIMAS / SUSTABDYMAS) mirksi.

2-3. Vienu metu paspauskite mygtukus [+] ir [-]. Po to vienu metu paspauskite ir palaikykite mygtukus [+] ir [-] dar 3 sekundes.

2-4. Palaukite, kol pavyks užmegzti „Bluetooth“ ryšį.

3. Savidiaagnostikos funkcija

- Ištuštinus dulkių indą su valymo stotelė, dulkių siurblys veiks savarankiškai apie 11 sekundžių, kad atliktų savidiagnostiką ir pateiktų gaires optimaliam veikimui. (Normalu, kad savidiagnostikos proceso metu dulkių siurblys skleidžia veikimo garsus.)

3-1. Norint naudoti savidiagnostikos funkciją, valymo stotelė maitinimo laidas turi būti įjungtas į elektros lizdą. Padėję dulkių siurblių ant valymo stotelė, palaukite maždaug minutę ir paspauskite mygtuką [START/STOP] (PALEIDIMAS / SUSTABDYMAS), kad ištuštintumėte dulkių indą.

3-2. Kad užtikrintumėte optimalų veikimą, rekomenduojame įjungti Auto Empty (automatinio ištuštinimo) funkciją. Jei Auto Empty (automatinio ištuštinimo) funkcija išjungta, DI režimas ir sukamasis cikloninis filtras gali veikti netinkamai.

- Jei dulkių siurblys vėl bus padėtas ant valymo stotelė per minutę nuo jo nuėmimo nuo valymo stotelė, Auto Empty (automatinio ištuštinimo) funkcija neveiks, net jei ši funkcija yra įjungta.

4. Dulkių siurblio valymas ir naudojimas

Nuskaitykite QR kodą, kad gautumėte išsamius dulkių siurblio naudojimo ir valymo instrukcijas.

LV

BESPOKE AI JET LIETOTĀJĀ ROKASGRĀMATA

Reģistrējiet savu putekļsūcēju SmartThings lietojumprogrammā, lai izmantotu dažādas ērtas funkcijas.

Ja putekļsūcējs tiek ievietots atpakaļ Attīrītājā vienas minūtes laikā kopš izņemšanas no Attīrītāja, funkcija Auto Empty (Automātiskā iztukšošana) nedarbosies, pat ja funkcija ir iespējota.

1. AI režīma izmantošana

- Ja atlasāt AI režīmu, putekļsūcējs automātiski pielāgos sūkšanas jaudu un birstes rotācijas ātrumu atbilstoši apkārtējai videi.

1-1. AI režīms ir pieejams tikai, ja ir pievienota Aktīvā dubultā birste, Šaurā LED birste+ vai Jet dubultā birste+.

1-2. AI režīms var nedarboties labi uz dažām grīdām (uz grīdām ar bieziem paklājiem un dažiem jogas paklājiem ar iedobēm u.tml.).

1-3. Putekļsūcējs 1–2 sekundes veic optimizācijas procesu, ja tas konstatē grīdas maiņu.

1-4. AI režīma automātiskā birstes rotācijas ātruma pielāgošana ir pieejama tikai, kad ir pievienota Aktīvā dubultā birste+.

1-5. AI režīms ir aktivizēts tikai tad, ja izstrādājums ir reģistrēts un pievienots SmartThings lietojumprogrammai. AI režīms darbojas tikai tad, ja putekļsūcējs ir pievienots attīrītājam. Tādēļ obligāti ieslēdziet attīrītāja barošanu.

2. Atkārtota putekļsūcēja savienošana ar attīrītājs (Bluetooth)

- Pārbaudiet Bluetooth savienojumu.

- Mantenga pulsado el botón de START/STOP (INICIO/PARADA) de la estación de limpieza durante 5 segundos.
- El botón de START/STOP (INICIO/PARADA) de la estación de limpieza parpadea en rojo durante 5 segundos cuando el Bluetooth no está conectado y parpadea en azul durante 5 segundos cuando el Bluetooth está conectado.

2-1. Nospiediet un 5 sekundes turiet nospieštu atitirtājā pogu [START/STOP] (ieslēgšana/lzslēgšana), līdz mirgo lampiņa.

2-2. Nospiediet pogu [], kamēr mirgo poga [START/STOP] (ieslēgšana/lzslēgšana).

2-3. Vienlaicīgi nospiediet pogas [+] un [-]. Pēc tam vienlaicīgi nospiediet un 3 sekundes turiet nospieštas pogas [+] un [-].

2-4. Pagaidiet, līdz Bluetooth veiksmīgi savienojas.

3. Pašdiagnostikas funkcija

- Pēc putekļu tvertnes iztukšošanas ar attīrītājs putekļsūcējs darbosies 11 sekundes, lai veiktu pašdiagnostiku un sniegtu optimizētas veikspējas padomus. (Tas ir normāli, ka putekļsūcējs pašdiagnostikas procesa laikā rada darbības troksņus.)

3-1. Attīrītājs barošanas vads ir jāiespraуз barošanas kontaktilgzdā, lai izmantotu pašdiagnostikas funkciju. Pēc putekļsūcēja ievietošanas attīrītājs pagaidiet apmēram minūti un pēc tam nospiediet pogu [START/STOP] (ieslēgšana/lzslēgšana), lai iztukšotu putekļu tvertni.

3-2. Optimālai veikspējai mēs iesakām iespējot Auto Empty (Automātiskā iztukšošana) funkciju. Ja Auto Empty (Automātiskā iztukšošana) funkcija ir atspējota, AI režīms un Rotējošs cikloniskais filtrs var nedarboties labi.

- Ja putekļsūcējs tiek ievietots atpakaļ attīrītājs vienas minūtes laikā kopš izņemšanas no attīrītājs, funkcija Auto Empty (Automātiskā iztukšošana) nedarbosies, pat ja funkcija ir iespējota.

4. Putekļsūcēja tīrīšana un izmantošana

Skenējiet QR kodu, lai iegūtu detalizētas instrukcijas par putekļsūcēja izmantošanu un tīrīšanu.

ES

GUÍA DEL USUARIO DE BESPOKE AI JET

Registre su aspirador con la aplicación SmartThings para obtener una variedad de funciones convenientes.

Si el aspirador se vuelve a colocar en la estación de limpieza dentro de un minuto desde que se retiró de la estación de limpieza, la función Auto Empty (vaciado automático) no funcionará incluso si la función está habilitada.

1. Uso del modo IA

- Si selecciona el modo IA, el aspirador ajusta automáticamente la potencia de succión y la velocidad de rotación del cepillo de acuerdo con el entorno circundante.

1-1. El modo IA solo está disponible si se monta el Cepillo doble activo, el Cepillo+ led delgado, o el Cepillo doble Jet+.

1-2. El modo IA puede no funcionar bien en algunos entornos de suelo (suelos con alfombras delgadas y algunas esterillas de yoga con ranuras, etc.).

1-3. El aspirador continúa el proceso de optimización durante 1 o 2 segundos cuando detecta cambios en el suelo.

1-4. El ajuste automático de la velocidad de rotación del cepillo en el modo IA solo está disponible cuando se conecta el Cepillo doble activo.

1-5. El modo IA solo se activa cuando el producto está registrado y conectado a la app SmartThings. El modo IA solo funciona cuando el aspirador está conectado a la Estación de limpieza. Por lo tanto, asegúrese de encender la Estación de limpieza.

2. Reconexión del aspirador con la estación de limpieza (Bluetooth)

- Compruebe la conexión Bluetooth.

- Mantenga pulsado el botón de START/STOP (INICIO/PARADA) de la estación de limpieza durante 5 segundos.
- El botón de START/STOP (INICIO/PARADA) de la estación de limpieza parpadea en rojo durante 5 segundos cuando el Bluetooth no está conectado y parpadea en azul durante 5 segundos cuando el Bluetooth está conectado.

2-1. Mantenga pulsado el botón de START/STOP (INICIO/PARADA) de la estación de limpieza durante 5 segundos hasta que la luz parpadee.

2-2. Pulse el botón [] mientras el botón de START/STOP (INICIO/PARADA) parpadea.

2-3. Al mismo tiempo, pulse los botones [+] y [-]. A continuación, mantenga pulsados simultáneamente los botones [+] y [-] durante 3 segundos.

2-4. Espere hasta que la conexión Bluetooth tenga éxito.

3. Función de autodiagnóstico

- Después de vaciar el contenedor de polvo con la estación de limpieza, el aspirador funcionará por sí solo durante aproximadamente 11 segundos para diagnosticarse y proporcionar una guía para un rendimiento optimizado. Es normal que el aspirador haga ruidos de funcionamiento durante el proceso de autodiagnóstico.

3-1. El cable de alimentación de la estación de limpieza debe enchufarse a una toma de corriente para utilizar la función de autodiagnóstico. Después de colocar el aspirador en la estación de limpieza, espere aproximadamente un minuto y, a continuación, pulse el botón de START/STOP (INICIO/PARADA) para vaciar el contenedor de polvo.

3-2. Para un rendimiento óptimo, recomendamos habilitar la función Auto Empty (vaciado automático). Si la función Auto Empty (vaciado automático) está deshabilitada, es posible que el modo IA y el Filtro giratorio Cyclone no funcionen bien.

- Si el aspirador se vuelve a colocar en la estación de limpieza dentro de un minuto desde que se retiró de la estación de limpieza, la función Auto Empty (vaciado automático) no funcionará incluso si la función está habilitada.

4. Limpieza y uso del aspirador

Escanee el código QR para obtener instrucciones detalladas sobre el uso y la limpieza del aspirador.

PT

MANUAL DO UTILIZADOR DO BESPOKE AI JET

Registe o seu aspirador utilizando a aplicação SmartThings para obter várias funcionalidades práticas.

Se o aspirador for colocado novamente na estação de limpeza no período de um minuto depois de ter sido retirado da estação de limpeza, a função Auto Empty (Esvaziamento automático) não funcionará mesmo que esteja ativada.

1. Utilização do modo de IA

- Se seleccionar o modo de IA, o aspirador ajusta automaticamente a potência de aspiração e a velocidade de rotação da escova de acordo com o ambiente circundante.

1-1. O modo de IA só está disponível se a Escova dupla ativa, a Escova com LED compacta+, ou a Escova dupla Jet+ se a Escova dupla ativa, a Escova com LED compacta+, ou a Escova dupla Jet+ estiver montada.

1-2. O modo de IA pode não funcionar bem em alguns tipos de piso (pisos com tapetes finos e alguns tapetes de ioga com entalhes, etc.).

1-3. O aspirador prossegue com o processo de otimização durante 1 ou 2 segundos quando deteta alterações no piso.

1-4. O ajuste automático da velocidade de rotação da escova no modo de IA só está disponível quando a Escova dupla ativa está colocada.

1-5. O modo IA só é ativado quando o produto estiver registado e ligado à aplicação SmartThings. O modo IA só funciona quando o aspirador estiver ligado à Estação de limpeza. Por essa razão, certifique-se de que liga a alimentação da Estação de limpeza.

2. Ligar novamente o aspirador à estação de limpeza (Bluetooth)

- Verifique a ligação Bluetooth.

- Mantenha premido o botão [START/STOP] (INICIAR/PARAR) da estação de limpeza durante 5 segundos.
- O botão [START/STOP] (INICIAR/PARAR) da estação de limpeza pisca a vermelho durante 5 segundos quando o Bluetooth não está ligado e pisca a azul durante 5 segundos quando o Bluetooth está ligado.

2-1. Mantenha premido o botão [START/STOP] (INICIAR/PARAR) da estação de limpeza durante 5 segundos até a luz piscar.

2-2. Prima o botão [] enquanto o botão [START/STOP] (INICIAR/PARAR) pisca.

2-3. Prima simultaneamente os botões [+] e [-]. Em seguida, mantenha premidos em simultâneo os botões [+] e [-] durante 3 segundos.

2-4. Aguarde até que a ligação Bluetooth seja bem-sucedida.

3. Função de autodiagnóstico

- Após esvaziar o reservatório do pó com a estação de limpeza, o aspirador funcionará automaticamente durante cerca de 11 segundos para fazer um autodiagnóstico e disponibilizará um guia para maximizar o desempenho. (Durante o autodiagnóstico, é normal que o aspirador emita ruídos de funcionamento.)

3-1. O cabo de alimentação da estação de limpeza tem de estar ligado a uma tomada para que seja possível utilizar a função de autodiagnóstico. Depois de colocar o aspirador na estação de limpeza, aguarde cerca de um minuto e, em seguida, prima o botão [START/STOP] (INICIAR/PARAR) para esvaziar o reservatório do pó.

3-2. Para um desempenho ideal, recomendamos que ative a função Auto Empty (Esvaziamento automático). Se a função Auto Empty (Esvaziamento automático) estiver desativada, o modo de IA e o filtro de ciclone giratório podem não funcionar devidamente.

- Se o aspirador for colocado novamente na estação de limpeza no período de um minuto depois de ter sido retirado da estação de limpeza, a função Auto Empty (Esvaziamento automático) não funciona, mesmo que esteja ativada.

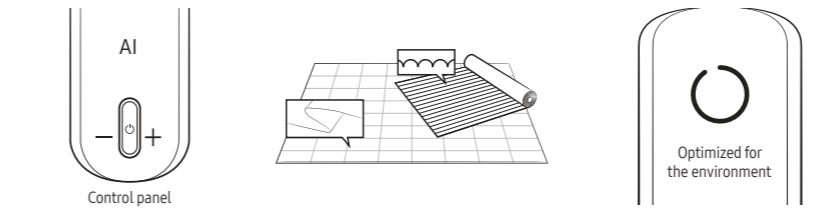
4. Limpeza e utilização do aspirador

Digitalize o código QR para obter instruções detalhadas sobre como utilizar e limpar o aspirador.

BESPOKE AI JET USER GUIDE

1. Using the AI mode

- If you select the AI mode, the vacuum cleaner automatically adjusts the suction power and brush rotation speed according to the surrounding environment.



1-1. The AI mode is only available if the Active Dual Brush, Slim LED Brush+, or Jet Dual Brush+ is attached.

1-2. The AI mode may not work well on some floor environments (floors with thin rugs and some yoga mats with grooves, etc.).

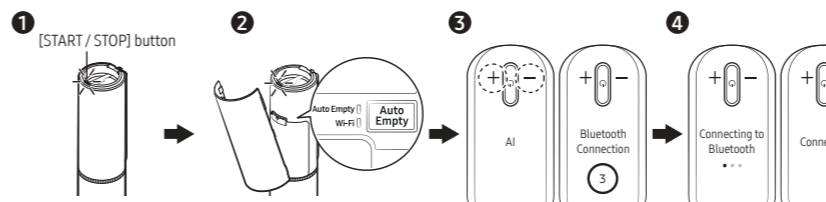
1-3. The vacuum cleaner proceeds the optimization process for 1 ~ 2 seconds when it detects changes in the floor.

1-4. The automatic brush rotation speed adjustment in the AI mode is only available when the Active Dual Brush is attached.

1-5. The AI mode is only activated when the product is registered and connected to the SmartThings app. The AI mode only operates when the vacuum cleaner is connected to the Clean Station. Therefore, make sure to turn on the Clean Station's power.

2. Reconnecting the vacuum cleaner with the Clean Station (Bluetooth)

- Check the Bluetooth connection.
 - Press and hold the Clean Station's [START/STOP] button for 5 seconds.
 - The Clean Station's [START/STOP] button blinks red for 5 seconds when the Bluetooth is not connected and blinks in blue for 5 seconds when the Bluetooth is connected.
- Connecting the Bluetooth



2-1. Press and hold the Clean Station's [START/STOP] button for 5 seconds until its light blinks.

2-2. Press the [] button while the [] button blinks.

Register your vacuum cleaner with the SmartThings app for a variety of convenient features.

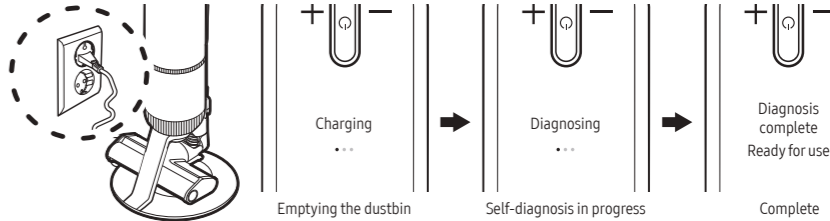
If the vacuum cleaner is placed back on the Clean Station within a minute from it was taken off from the Clean Station, the Auto Empty function will not operate even if the function is enabled.

2-3. Simultaneously press the [+] and [-] buttons. Then, simultaneously press and hold the [+] and [-] buttons again for 3 seconds.

2-4. Wait until the Bluetooth connection succeeds.

3. Self-diagnosis function

- After emptying the dustbin with the Clean Station, the vacuum cleaner will run on its own for about 11 seconds to diagnose itself and provide a guide for optimized performance. (It is normal for the vacuum cleaner to make operating noises during the self-diagnosis process.)

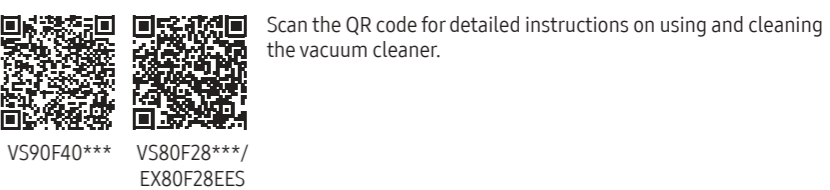


3-1. The Clean Station's power cord must be plugged into a power outlet to use the self-diagnosis function. After putting the vacuum cleaner on the Clean Station, wait for about a minute and then press the [START/STOP] button to empty the dustbin.

3-2. For optimal performance, we recommend enabling the Auto Empty function. If the Auto Empty function is disabled, the AI mode and the Spinning Cyclone Filter may not operate well.

- If the vacuum cleaner is placed back on the Clean Station within a minute from it was taken off from the Clean Station, the Auto Empty function will not operate even if the function is enabled.

4. Cleaning and using the vacuum cleaner



DJ68-00869H-01

RU

РУКОВОДСТВО ПОЛЬЗОВАТЕЛЯ BESPOKE AI JET

Зарегистрируйте ваш пылесос в приложении SmartThings для доступа к множеству полезных функций.

Если пылесос поместить обратно на станцию очистки в течение минуты после того, как он был с нее снят, функция Auto Empty (Автоматическая очистка) не работает, даже если она включена.

1. Использование режима «ИИ»

- В режиме искусственного интеллекта («ИИ») мощность всасывания и скорость вращения щетки регулируется автоматически в соответствии с окружающими условиями.

1-1. Режим ИИ доступен, только если установлена активная щетка двойного действия, тонкая щетка LED Brush+ или щетка Jet Dual Brush+.

1-2. На некоторых напольных покрытиях (тонкие коврики, коврики для йоги с углублениями и т. д.) пылесос в режиме «ИИ» может работать недостаточно эффективно.

1-3. При выявлении изменений в рельефе полов пылесос запускает процедуру оптимизации продолжительность 1–2 с.

1-4. Автоматическая регулировка скорости вращения щетки в режиме «ИИ» доступна только при установке активной щетки двойного действия.

1-5. Режим ИИ активируется только после регистрации изделия и его подключения к приложению SmartThings. Режим ИИ работает только тогда, когда пылесос подключен к станции очистки. Поэтому обязательно включите питание станции очистки.

2. Повторное подключение пылесоса к станция очистки (Bluetooth)

- Проверка состояния подключения Bluetooth.
 - Нажмите и в течение 5 секунд удерживайте кнопку START/STOP (ЗАПУСК/ОСТАНОВКА) на станция очистки.
 - Кнопка START/STOP (ЗАПУСК/ОСТАНОВКА) на станция очистки будет в течение 5 секунд мигать красным цветом, если Bluetooth не подключен, и 5 секунд – синим цветом, если подключение Bluetooth установлено.

- Подключение Bluetooth

2-1. Нажмите и в течение 5 секунд удерживайте кнопку START/STOP (ЗАПУСК/ОСТАНОВКА) на станция очистки, пока не начнет мигать индикатор кнопки.

2-2. Нажмите кнопку [🔗], пока мигает кнопка START/STOP (ЗАПУСК/ОСТАНОВКА).

2-3. Одновременно нажмите кнопки [+] и [-]. Затем снова нажмите и в течение 3 секунд удерживайте кнопки [+] и [-].

2-4. Дождитесь установления подключения Bluetooth.

3. Функция самодиагностики

- После опорожнения контейнера для пыли на станция очистки пылесос в течение примерно 11 секунд проведет самодиагностику и выдаст рекомендации по оптимизации своей работы. (В процессе самодиагностики пылесос может шуметь. Это обычное явление.)

3-1. Во время самодиагностики кабель питания станция очистки должен быть подключен к настенной розетке. Установив пылесос на станция очистки, подождите около минуты, а затем нажмите кнопку START/STOP (ЗАПУСК/ОСТАНОВКА), чтобы опорожнить контейнер для пыли.

3-2. Для нормальной работы устройства рекомендуется активировать функцию автоматического опорожнения. Если функция автоматического опорожнения отключена, режим «ИИ» и возвращающийся циклонный фильтр могут работать неправильно.

- Включенная функция автоматического опорожнения не будет работать, если пылесос снова поместить на станция очистки в течение минуты после того, как он был снят с станция очистки.

4. Очистка и использование пылесоса

Отсканируйте QR-код для получения подробных инструкций по использованию и очистке пылесоса.

KZ

BESPOKE AI JET ПАЙДАЛАНУШЫ НҰҚСАУЛЫҒЫ

Көптеген ыңғайлы мүмкіндіктерге қол жеткізу үшін шаңсорғышты SmartThings қолданбасына тіркезді.

Егер шаңсорғыш Тазалау блогынан шығарылғаннан кейін бір минут ішінде қайтадан Тазалау блогына қойылса, бұл функция қосылу болса да, Auto Empty (Автоматты тазалау) функциясы жұмыс істемейді.

1. ЖИ режимін қолдану

- Егер сіз ЖИ режимін таңдасаңыз, шаңсорғыш сору қуатын және шөткенің айналу жылдамдығын қоршаған ортаға сәйкес автоматты түрде реттейді.

1-1. ЖИ режимі Белсенді қос шөтке, Жіңішке жарықдиодты шөтке+ немесе Jet Dual шөткесі+ болған кезде ғана қол жетімді.

1-2. ЖИ режимі кейбір едендерде жақсы жұмыс істемеуі мүмкін (жұқа төсеніштері бар едендер және ойықтары бар кейбір йога төсеніштері және т.б.).

1-3. Шаңсорғыш едендегі өзгерістерді анықтаған кезде 1 – 2 секунд ішінде оңтайландыру процесін орындайды.

1-4. ЖИ режимінде шөткенің айналу жылдамдығын автоматты түрде реттеу белсенді қос шөтке қосылған кезде ғана қол жетімді.

1-5. ЖИ режимі курьылғ тіркелген және SmartThings қолданбасына қосылған жағдайда ғана іске қосылады. ЖИ режимі шаңсорғыш Тазалау блогы қосылған кезде ғана жұмыс істейді. Сондықтан Тазалау блогының қуатын қосуды ұмытпаңыз.

2. Шаңсорғышты тазалау блогы қайта қосу (Bluetooth)

- Bluetooth қосылымн тексеріңіз.
 - Тазалау блогы [START/STOP (БАСТАУ/ТОҚТАТУ)] түймесін 5 секунд басып тұрыңыз.
 - Қондырмадағы [START/STOP (БАСТАУ/ТОҚТАТУ)] түймесі Bluetooth қосылмаған кезде 5 секунд ішінде қызыл түспен жыпылықтайды және Bluetooth қосылған кезде 5 секунд ішінде көк түспен жыпылықтайды.

• Bluetooth Қосылымы
2-1. Тазалау блогы [START/STOP (БАСТАУ/ТОҚТАТУ)] түймесін оның шамы жыпылықтай бастағанша 5 секунд басып тұрыңыз.

2-2. [START/STOP (БАСТАУ/ТОҚТАТУ)] түймесі жыпылықтаған кезде [🔗] түймесін басыңыз.

2-3. [+] және [-] түймелерін бір уақытта басыңыз. Содан кейін [+] және [-] түймелерін бір уақытта 3 секунд басып тұрыңыз.

2-4. Bluetooth муvаффақиятлі ulанунгичага kutib turing.

3. Өзіндік диагностика жасау функциясы

- Қоқсы жәшігін тазалау блогы көмегімен босатқаннан кейін, шаңсорғыш өзін-өзі диагностикалау және өнімділікті оңтайландыру бойынша ұсыныстар беру үшін шамамен 11 секунд жұмыс істейді. (Өзіндік диагностика жасау процесінде шаңсорғыш жұмыс шуын шығаруы қалыпты жағдай болып табылады.)

3-1. Өзіндік диагностика жасау функциясын пайдалану үшін тазалау блогы қуат сымы разеткеге қосылуы керек. Шаңсорғышты тазалау блогы қойғаннан кейін, шамамен бір минут күтіңіз, содан кейін қоқсы жәшігін тазарту үшін [START/STOP (БАСТАУ/ТОҚТАТУ)] түймесін басыңыз.

- 3-2. Оңтайлы өнімділік үшін автоматты босату функциясын қосуды ұсынамыз. Егер автоматты босату мүмкіндігі өшірілген болса, ЖИ режимі мен айналмалы циклон сүзгісі дұрыс жұмыс істемеуі мүмкін.
- Егер шаңсорғыш тазалау блогы шығарылғаннан кейін бір минут ішінде қайтадан тазалау блогы қойылса, бұл функция қосылу болса да, автоматты босату функциясы жұмыс істемейді.

4. Шаңсорғышты тазалау және пайдалану

Шаңсорғышты пайдалану және тазалау бойынша егжей-тегжейлі нұсқаулар алу үшін QR кодын сканерлеңіз.

UZ

BESPOKE AI JET FOYDALANUVCHI QO‘LLANMASI

Turl'i qulay funksiyalar uchun SmartThings ilovasi bilan changyutkichingizni registratsiya qiling.

Agar changyutkich Tozalash stansiyasidan olinganidan keyin bir daqiqa ichida Tozalash stansiyasiga qayta qo‘ylisa, Auto Empty (Avto-bo‘shatish) funksiyasi hatto funksiya yo‘qilgan bo‘lsa ham ishlamaydi.

1. Al rejimini ishlatis

- Agar Al rejimini tanlasangiz, changyutkich so‘rish quvvati va cho‘tka aylanish tezligini atrofga qarab avtomatik sozlaydi.

1-1. Al rejimidan faqat Active Dual Brush, Slim LED Brush+ yoki Jet Dual cho‘tkasi+ biriktirilganida foydalanish mumkin.

1-2. Al rejimi ayrim pol muhitlarida yaxshi ishlamasligi mumkin (yurpqa gilamchali pollar va ayrim ariqchali yoga to‘shamalari va boshqalar).

1-3. Changyutkich poldagi o‘zgarishlarni aniqlaganida optimallasht jarayonini 1 – 2 soniya davom ettiradi.

1-4. Al rejimidagi avtomatik cho‘tkani aylantirish tezligini sozlashdan faqat Active Dual Brush biriktirilganida foydalanish mumkin.

1-5. Al rejimi faqat mahsulot ro‘yxatdan o‘tkazilganida va SmartThings ilovasiga ulanganida faollashtiriladi. Al rejimi faqat changyutkich Tozalash stansiyasiga ulanganida ishlaydi. Shuning uchun Tozalash stansiyasi quvvatini yoqing.

2. Changyutkichni tozalash stansiyasi qayta ulash (Bluetooth)

- Bluetooth aloqasini tekshiring.
 - Tozalash stansiyasi [START/STOP (ISHGA TUSHIRISH/TO‘XTATISH)] tugmasini 5 soniya bosib turing.
 - Tozalash stansiyasi [START/STOP (ISHGA TUSHIRISH/TO‘XTATISH)] tugmasi Bluetooth ulanmaganida 5 soniya qizil rangda miltillaydi, Bluetooth ulanganida esa 5 soniya ko‘k rangda miltillaydi.

- Bluetooth aloqasini ulash

2-1. Tozalash stansiyasi [START/STOP (ISHGA TUSHIRISH/TO‘XTATISH)] tugmasini chirog‘i miltillaguncha 5 soniya bosib turing.

2-2. [START/STOP (ISHGA TUSHIRISH/TO‘XTATISH)] tugmasi miltillyotganida [🔗] tugmasini bosing.

2-3. [+] va [-] tugmalarini bir vaqtda bosing. Keyin [+] va [-] tugmalarini bir vaqtda yana 3 soniya bosib turing.

2-4. Bluetooth muvaffaqiyatli ulangunigacha kutib turing.

3. Mustaqil diagnostika funksiyasi

- Tozalash stansiyasi changdonni bo‘shatgandan keyin changyutkich o‘zini diagnostika qilish va unumdorlikni optimallashtga oid ko‘rsatmalar taqdim etish uchun 11 soniya mustaqil ishlaydi. (Changyutkich mustaqil diagnostika paytida ishlash shovqinini chiqarishi odatiy holat.)

3-1. Mustaqil diagnostika funksiyasidan foydalanish uchun tozalash stansiyasi quvvat kabeli quvvat rozetkaga ulangan bo‘lishi kerak. Changyutkichni tozalash stansiyasi qo‘ygandan keyin taxminan bir daqiqa kuting va keyin changdonni bo‘shatish uchun [START/STOP (ISHGA TUSHIRISH/TO‘XTATISH)] tugmasini bosing.

3-2. Optimal unumdorlik uchun Auto Empty (Avtomatik bo‘shatish) funksiyasini yoqishingizni tavsiya etamiz. Agar Auto Empty (Avtomatik bo‘shatish) funksiyasi yoqlisa, Al rejimi va Aylanuvchi siklon filtri yaxshi ishlamasligi mumkin.

- Agar changyutkich tozalash stansiyasi olinganidan keyin bir daqiqa ichida tozalash stansiyasi qayta qo‘ylisa, Auto Empty (Avtomatik bo‘shatish) funksiyasi hatto funksiya yoqilgan bo‘lsa ham ishlamaydi.

4. Changyutkichni tozalash va ishlatis

Changyutkichni ishlatis va tozalashga oid batafsil ko‘rsatmalar uchun QR kodni skanerlang.

UA

ПОСІБНИК КОРИСТУВАЧА BESPOKE AI JET

Щоб отримати доступ до багатьох корисних функцій, зареєструйте ваш пылесос у програмі SmartThings.

Якщо пылесос знову поставити на очищувальній станції протягом хвилини після того, як він був знятий з очищувальної станції, функція Auto Empty (Автоматичне очищення) не працюватиме, навіть якщо вона ввімкнена.

1. Використання режиму «ШШ»

- У режимі штучного інтелекту («ШШ») потужність всмоктування та швидкість обертання щітки автоматично регулюється відповідно до насколишніх умов.

1-1. Режим ШШ доступний, лише якщо встановлено активну щітку подвійної діл, тонку щітку LED Brush+ або щітку Jet Dual Brush+.

1-2. На деяких покриттях для підлоги (тонкі килимки, килимки для йоги із заглибленнями тощо) пылесос у режимі «ШШ» може працювати недостатньо ефективно.

1-3. Виявивши зміни в рельєфі підлоги, пылесос запускає процедуру оптимізації протягом 1–2 с.

1-4. Автоматичне регулювання швидкості обертання щітки в режимі «ШШ» доступне лише для встановленої активної щітки подвійної діл.

1-5. Режим ШШ активується лише тоді, коли виріб зареєстровано й підключено до програми SmartThings. Режим ШШ працює лише тоді, коли пылесос підключено до очищувальної станції. Тому обов'язково ввімкніть живлення очищувальної станції.

2. Повторне підключення пылесоса до очищувальна станція (Bluetooth)

- Перевірка стану підключення Bluetooth.
 - Натисніть і протягоно 5 секунд утримуйте кнопку START/STOP (ПУСК/ЗУПИНКА) на очищувальна станція.
 - Кнопка START/STOP (ПУСК/ЗУПИНКА) на очищувальна станція чирогом 5 секунд блиматиме червоним кольором, якщо Bluetooth не підключений, і 5 секунд – синім кольором, коли Bluetooth підключений.

- Підключення Bluetooth

2-1. Натисніть і протягом 5 секунд утримуйте кнопку START/STOP (ПУСК/ЗУПИНКА) на очищувальна станція, доки не почне блимати індикатор кнопки.

2-2. Натисніть кнопку [🔗], доки блимає кнопка START/STOP (ПУСК/ЗУПИНКА).

2-3. Одночасно натисніть кнопки [+] та [-]. Потім знову одночасно натисніть і протягом 3 секунд утримуйте кнопки [+] і [-].

2-4. Дочекайтесь встановлення підключення Bluetooth.

3. Функція самодіагностики

- Після спорожнення пилозбірника на очищувальна станція пылесос протягом приблизно 11 секунд продовжить працювати холостим ходом, виконуючи самодіагностику, після якої видасть рекомендації щодо оптимізації своєї роботи. (Під час самодіагностики пылесос може шуміти. Це цілком нормально.)

3-1. У жодному разі не від'єднуйте кабель живлення очищувальна станція від настінної розетки під час процедури самодіагностики. Установивши пылесос на очищувальна станція, зачекайте близько хвилини, а потім натисніть кнопку START/STOP (ПУСК/ЗУПИНКА), щоб очистити пилозбірник.

3-2. Для нормальної роботи пристрою рекомендовано активувати функцію автоматичного спорожнення. Якщо функція автоматичного спорожнення вимкнено, режим «ШШ» та абертальний циклоний фільтр можуть працювати неправильно.

- Ввімкнена функція автоматичного спорожнення не буде працювати, якщо пылесос знову помістити на очищувальна станція протягом хвилини після його зняття з очищувальна станція.

4. Очищення й використання пылесоса

Відскануйте QR-код, щоб переглянути докладні вказівки з використання й очищення пылесоса.

NL

BESPOKE AI JET GEBRUIKERSHANDLEIDING

Registreer uw stofzuiger met de SmartThings-app voor een scala aan handige functies.

Als de stofzuiger binnen een minuut nadat deze van het reinigingsstation is gehaald weer op het reinigingsstation wordt geplaatst, werkt de functie Auto Empty (Automatisch legen) niet, ook al is de functie wel ingeschakeld.

1. De AI-modus gebruiken

- Als u de AI-modus selecteert, past de stofzuiger automatisch de zuigkracht en borstelrotatiesnelheid aan voor de huidige omgeving.

1-1. De AI-modus is alleen beschikbaar als de Actieve dubbele borstel, Borstel met smalle LED+ of Jet dubbele borstel+ is geplaatst.

1-2. De AI-modus werkt mogelijk niet goed op sommige ondergronden (vloeren met dunne vloerkleden en sommige yogamatten met groeven, enz.)

1-3. De stofzuiger zet het optimalisatieproces gedurende 1 – 2 seconden voort wanneer er veranderingen in de ondergrond worden gedetecteerd.

1-4. Het automatisch aanpassen van de borstelrotatiesnelheid in de AI-modus is alleen mogelijk als de Actieve dubbele borstel is geplaatst.

1-5. De AI-modus wordt alleen geactiveerd als het product is geregistreerd en verbonden met de SmartThings-app. De AI-modus werkt alleen als de stofzuiger is aangesloten op het reinigingsstation. Zorg er dus voor dat het reinigingsstation is ingeschakeld.

2. De stofzuiger opnieuw koppelen aan het reinigingsstation (Bluetooth)

- Controleer de Bluetooth-verbinding.
 - Houd op het reinigingsstation de [START/STOP]-knop 5 seconden ingedrukt.
 - Op het reinigingsstation knippert de [START/STOP]-knop 5 seconden rood wanneer er geen Bluetooth-verbinding is en 5 seconden blauw wanneer er wel een Bluetooth-verbinding is.
- Verbinden met Bluetooth

2-1. Houd op het reinigingsstation de [START/STOP]-knop 5 seconden ingedrukt tot het lampje begint te knipperen.

2-2. Druk op de knop [🔗] terwijl de [START/STOP]-knop knippert.

2-3. Druk tegelijkertijd op de knoppen [+] en [-]. Houd vervolgens de knoppen [+] en [-] nogmaals 3 seconden tegelijk ingedrukt.

2-4. Wacht tot de Bluetooth-verbinding tot stand is gebracht.

3. Zelfdiagnosefunctie

- Nadat de stofopvangbak met het reinigingsstation is geleegd, blijft de stofzuiger nog ongeveer 11 seconden bezig om zichzelf te diagnosticeren en instructies te bieden voor optimale prestaties. (Het is normaal dat de stofzuiger werklingsgeluiden maakt tijdens het zelfdiagnoseproces.)

3-1. Het netsnoer van het reinigingsstation moet in een stopcontact zijn gestoken om de zelfdiagnosefunctie te gebruiken. Wacht nog een minuut nadat de stofzuiger op het reinigingsstation is geplaatst en druk dan op de [START/STOP]-knop om de stofopvangbak te legen.

3-2. Voor optimale prestaties raden wij aan de functie Auto Empty (Automatisch legen) in te schakelen. Als de functie Auto Empty (Automatisch legen) is uitgeschakeld, werken de AI-modus en het Draaiend cycloonfilter mogelijk niet goed.

- Als de stofzuiger binnen een minuut nadat deze van het reinigingsstation is gehaald weer op het reinigingsstation wordt geplaatst, werkt de functie Auto Empty (Automatisch legen) niet, ook al is de functie wel ingeschakeld.

4. De stofzuiger reinigen en gebruiken

Scan de QR-code voor gedetailleerde instructies over het gebruiken en reinigen van de stofzuiger.

DE

BESPOKE AI JET BENUTZERHANDBUCH

Registrieren Sie Ihren Staubsauger mit der SmartThings-App und erhalten Sie eine Vielzahl praktischer Funktionen.

Wenn Sie den Staubsauger innerhalb einer Minute nach der Entnahme aus der Reinigungsstation wieder in die Reinigungsstation stellen, funktioniert die Auto Empty (Leerungsautomatik) nicht, auch wenn diese Funktion aktiviert ist.

1. Verwendung des KI-Modus

- Wenn Sie den KI-Modus auswählen, passt der Staubsauger die Saugleistung und die Bürstendrehgeschwindigkeit automatisch an die Umgebung an.

1-1. Der KI-Modus ist nur verfügbar, wenn die aktive Doppelbürste, die schmale LED-Bürste+ oder die Doppelsaugbürste+ montiert ist.

1-2. Der KI-Modus funktioniert auf einigen Böden möglicherweise nicht gut (Böden mit dünnen Teppichen und einige Yogamatten mit Rillen usw.).

1-3. Der Staubsauger setzt den Optimierungsprozess für 1–2 Sekunden fort, wenn er Veränderungen des Bodens feststellt.

1-4. Die automatische Anpassung der Drehgeschwindigkeit der Bürste im KI-Modus ist allen verfügbar, wenn die aktive Doppelbürste montiert ist.

1-5. Der KI-Modus wird nur aktiviert, wenn das Produkt registriert und mit der App SmartThings verbunden ist. Der KI-Modus funktioniert nur, wenn der Staubsauger mit der Reinigungsstation verbunden ist. Stellen Sie daher sicher, dass die Reinigungsstation eingeschaltet ist.

2. Wiederverbindung des Staubsaugers mit der Reinigungsstation (Bluetooth)

- Überprüfen Sie die Bluetooth-Verbindung.
 - Drücken und halten Sie die Taste [START/STOP] der Reinigungsstation für 5 Sekunden.
 - Die Taste [START/STOP] der Reinigungsstation blinkt 5 Sekunden lang rot, wenn keine Bluetooth-Verbindung besteht und blinkt 5 Sekunden lang blau, wenn eine Bluetooth-Verbindung besteht.
- Verbindet mit Bluetooth

2-1. Drücken und halten Sie die Taste [START/STOP] der Reinigungsstation 5 Sekunden lang, bis die Lampe blinkt.

2-2. Drücken Sie die Taste [🔗], während die Taste [START/STOP] blinkt.

2-3. Drücken Sie gleichzeitig die Tasten [+] und [-]. Drücken und halten Sie dann erneut gleichzeitig die Tasten [+] und [-] für 3 Sekunden.

2-4. Warten Sie, bis die Bluetooth-Verbindung erfolgreich hergestellt wurde.

3. Selbstdiagnosefunktion

- Nach dem Entleeren des Staubbehälters mit der Reinigungsstation läuft der Staubsauger etwa 11 Sekunden lang selbstständig, um sich selbst zu diagnostizieren und einen Leitfaden für eine optimierte Leistung bereitzustellen. (Es ist normal, dass der Staubsauger während der Selbstdiagnose Betriebsgeräusche macht.)

3-1. Das Netzkabel der Reinigungsstation muss an eine Steckdose angeschlossen sein, um die Selbstdiagnosefunktion nutzen zu können. Nachdem Sie den Staubsauger auf die Reinigungsstation gestellt haben, warten Sie etwa eine Minute und drücken Sie dann die [START/STOP]-Taste, um den Staubbehälter zu leeren.

3-2. Für eine optimale Leistung empfehlen wir, die Funktion „Auto Empty (Leerungsautomatik)“ zu aktivieren. Wenn die Funktion „Auto Empty (Leerungsautomatik)“ deaktiviert ist, funktionieren der KI-Modus und der Drehzyklonfilter möglicherweise nicht richtig.

- Wenn Sie den Staubsauger innerhalb einer Minute nach der Erntnahme aus der Reinigungsstation wieder in die Reinigungsstation stellen, funktioniert die Funktion „Auto Empty (Leerungsautomatik)“ nicht, auch wenn diese Funktion aktiviert ist.

4. Reinigung und Verwendung des Staubsaugers
Scannen Sie den QR-Code, um detaillierte Anweisungen zur Verwendung und Reinigung des Staubsaugers zu erhalten.

4. Reinigung und Verwendung des Staubsaugers

Scannen Sie den QR-Code, um detaillierte Anweisungen zur Verwendung und Reinigung des Staubsaugers zu erhalten.

FR

GUIDE D'UTILISATION DE BESPOKE AI JET

Enregistrez votre aspirateur sur l'application SmartThings pour avoir accès à un large éventail de fonctions pratiques.

Si l'aspirateur est replacé sur la Clean Station dans la minute suivant son retrait de la Clean Station, la fonction Auto Empty (Vidage automatique) ne fonctionnera pas même si elle est activée.

1. Utilisation du mode IA

- Si vous sélectionnez le mode « IA », l'aspirateur ajuste automatiquement la puissance d'aspiration et la vitesse de rotation de la brosse en fonction de l'environnement.

1-1. Le mode « IA » est uniquement disponible si la brosse double active, la brosse à LED mince+ ou la brosse double Jet+ est installée.

1-2. Le mode « IA » risque de ne pas bien fonctionner sur certains sols (les sols avec des tapis fins et certains tapis de yoga avec des rainures, etc.).

1-3. L'aspirateur effectue le processus d'optimisation pendant 1 à 2 secondes lorsqu'il détecte des changements au niveau du sol.

1-4. L'ajustement automatique de la vitesse de rotation de la brosse en mode « IA » est uniquement disponible lorsque la bro