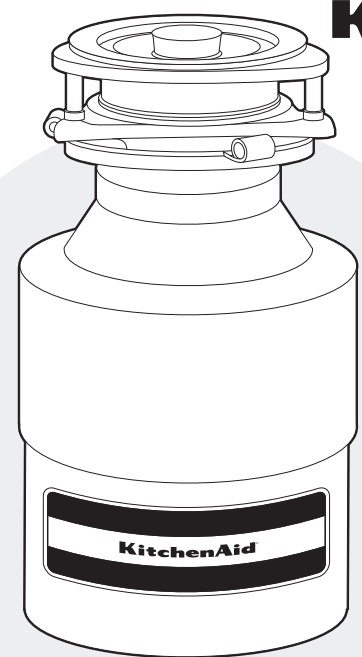


**KitchenAid®**

**Before You Begin/Antes de comenzar/Avant de commencer**



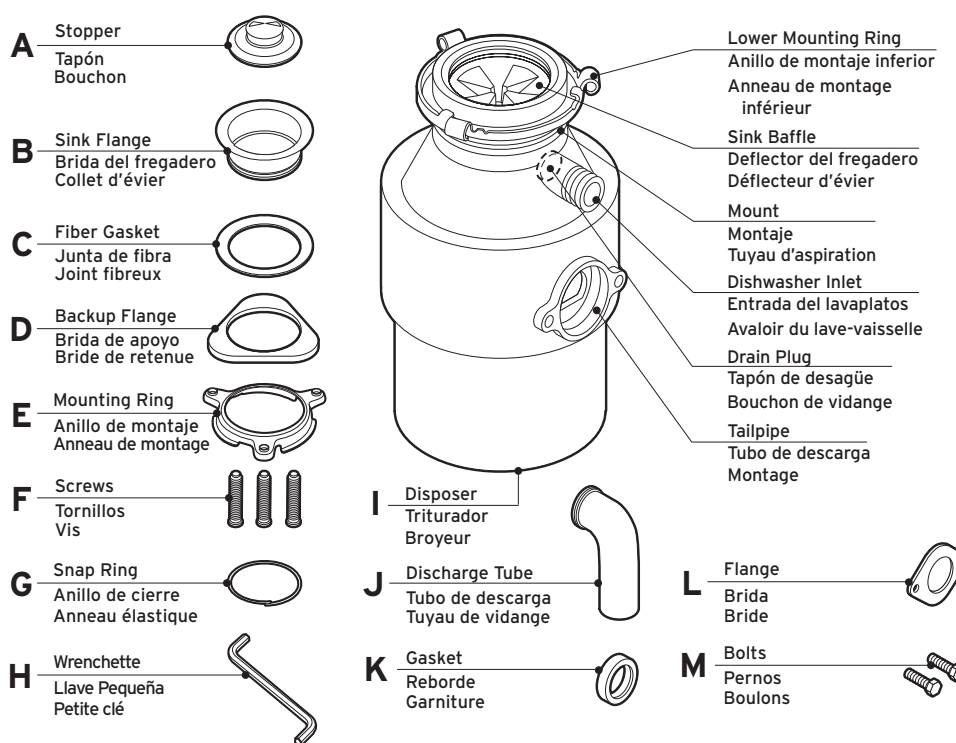
**KITCHENAID®  
KGCX112RXX**

US 1-800-422-1230  
Canada 1-800-807-6777

© 7/14 © 2024 KitchenAid. Used under license in Canada. All rights reserved.  
© 7/14 © 2024 KitchenAid. Usado bajo licencia en Canadá. Todos los derechos reservados.  
MD/MC© 2024 KitchenAid. Utilisé sous licence au Canada. Tous droits réservés.

80674 Rev A

**Includes/Incluye/Comprend**



**ELECTRICAL REQUIREMENTS/REQUISITOS ELÉCTRICOS/INSTALLATIONS ÉLECTRIQUES**

Ensure the following electrical requirements are met before connecting disposer to switch (see Step 19 for typical direct wired electrical circuit).  
• This disposer is intended to be direct-wired to the electrical supply.  
• Remove fuse (or open the circuit breaker) before connecting disposer to circuit.  
• Retire el fusible (o abra el disyuntor) antes de conectar el triturador al circuito.  
• Si utiliza una caja de conexiones, conectela al interruptor en un circuito independiente de 15 ó 20 amperios, 115 voltios, usando el cable adecuado. (Utilice cable calibre 14 con el circuito de 15 amperios y cable calibre 12 con el circuito de 20 amperios.)  
• If you install a double receptacle to handle other small kitchen appliances, include a wall switch in disposer receptacle circuit and wire other receptacle directly to power source.  
• This disposer requires a switch marked "OFF" position (wired to disconnect all ungrounded supply conductors) installed within sight of the disposer sink opening. (1 hp minimum rating).  
• Do not attach ground wire to gas supply pipe.  
• Do not reconnect electrical current at main service panel until proper grounds are installed.

Aségurese de que se cumplan los siguientes requisitos eléctricos antes de conectar el triturador al interruptor (en el paso 19 se muestra un típico circuito eléctrico con cableado directo):  
• Este triturador está diseñado para ser conectado directamente a la red eléctrica.  
• Retire el fusible (o abra el disyuntor) antes de conectar el triturador al circuito.  
• Si utiliza una caja de conexiones, conectela al interruptor en un circuito independiente de 15 ó 20 amperios, 115 voltios, usando el cable adecuado. (Utilice cable calibre 14 con el circuito de 15 amperios y cable calibre 12 con el circuito de 20 amperios.)  
• Si instala un tomacorriente doble para conectar otros electrodomésticos de cocina pequeños, incluya un interruptor de pared en el circuito del tomacorriente del triturador y conecte el otro tomacorriente directamente a la fuente de corriente eléctrica.  
• Este triturador requiere un interruptor con la posición "OFF" marcada (cableado de modo de desconectar todos los conductores de suministro no conectados a tierra) e instalado no muy lejos de la abertura del fregadero para el triturador (capacidad mínima de 1 hp).  
• No conecte el cable de conexión a tierra a un caño de suministro de gas.  
• No reconecte la corriente eléctrica en el panel de servicio principal sino hasta que se instalen las conexiones a tierra adecuadas.

Avant de raccorder le broyeur à l'interrupteur, assurez-vous que les exigences suivantes relatives à l'alimentation électrique sont satisfaites (voir l'étape 19 pour consulter un circuit électrique à câblage direct type).  
• Ce broyeur est conçu pour être câblé directement à l'alimentation électrique.  
• Avant de raccorder le broyeur au circuit, retirez le fusible (ou ouvrez le disjoncteur).  
• Si vous utilisez une boîte de jonction, la raccorder à l'interrupteur sur un circuit distinct de 15 ou 20 ampères et de 115 volts au moyen du câble approprié (utiliser un fil de calibre 14 avec un circuit de 15 ampères et un fil de calibre 12 avec un circuit de 20 ampères).  
• Si vous installez une prise double pour brancher d'autres petits appareils ménagers, ajoutez un interrupteur mural dans le circuit « prise de courant » du broyeur et câbler l'autre prise directement à la source d'alimentation.  
• Ce broyeur doit être équipé d'un interrupteur sur lequel la position d'arrêt (OFF) est indiquée (pour débrancher tous les conducteurs d'alimentation non mis à la terre) et installé à la vue du trou d'évier du broyeur. (Puissance minimale de 1 HP).  
• Ne pas fixer le fil de mise à la terre au tuyau d'alimentation du gaz.  
• Ne pas rétablir le courant au panneau principal avant que des conducteurs de mise à la terre ne soient installés.

**Installation instructions/Instrucciones de instalación/Instructions d'installation**

**YOUR SAFETY AND THE SAFETY OF OTHERS IS VERY IMPORTANT.**  
We have provided many important safety messages in this manual and on your appliance. Always read and obey all safety messages.  
**⚠ This is the safety alert symbol.** This symbol alerts you to potential hazards that can kill or hurt you and others. All safety messages will follow the safety alert symbol and either the word "DANGER" or "WARNING." These words mean:  
**⚠ DANGER** You can be killed or seriously injured if you don't immediately follow instructions.  
**⚠ WARNING** You can be killed or seriously injured if you don't follow instructions.  
All safety messages will tell you what the potential hazard is, tell you how to reduce the chance of injury, and tell you what can happen if the instructions are not followed.

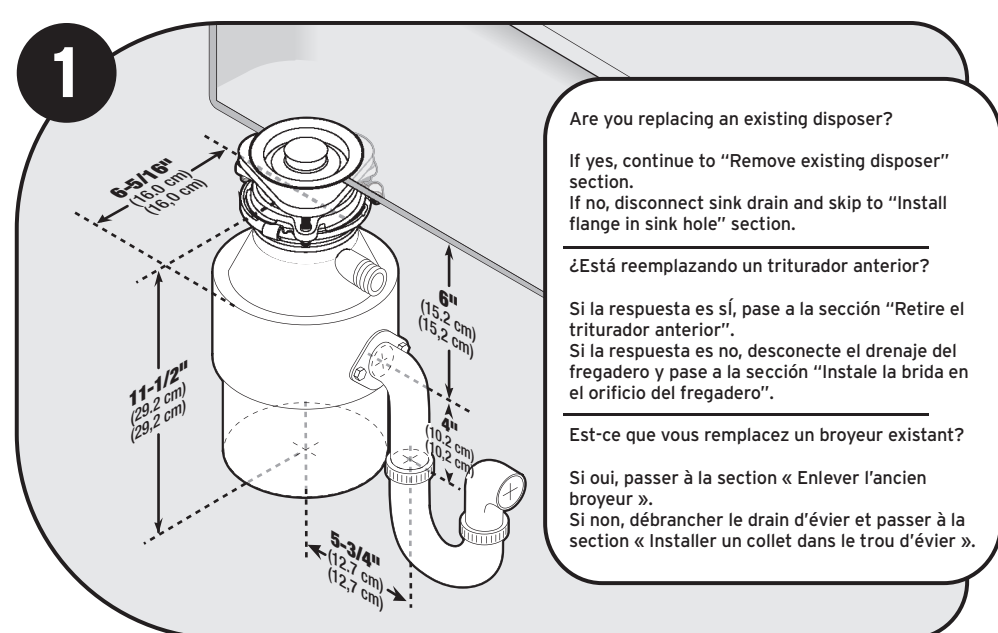
**DE SU SEGURIDAD Y LA SEGURIDAD DE LOS DEMÁS ES MUY IMPORTANTE.**  
Hemos incluido muchos mensajes importantes de seguridad en este manual y en su electrodoméstico. Lea y obedezca siempre todos los mensajes de seguridad.  
**⚠ Este es el símbolo de advertencia de seguridad.** Este símbolo le llama la atención sobre peligros potenciales que pueden ocasionar la muerte o una lesión a usted y a los demás. Todos los mensajes de seguridad irán a continuación del símbolo de advertencia de seguridad y de la palabra "PELIGRO" o "ADVERTENCIA". Estas palabras significan:  
**⚠ PELIGRO** Si no sigue las instrucciones de inmediato, usted puede morir o sufrir una lesión grave.  
**⚠ ADVERTENCIA** Si no sigue las instrucciones, usted puede morir o sufrir una lesión grave.  
Todos los mensajes de seguridad le dirán el peligro potencial, le dirán cómo reducir las posibilidades de sufrir una lesión y lo que puede suceder si no se siguen las instrucciones.

**IT IS YOUR RESPONSIBILITY TO:**  
• Observe all governing codes and ordinances.  
• Comply with the installation specifications.  
• Properly install the disposer.  
• Make sure you have everything necessary for proper installation.  
• Contract a qualified installer to insure that the electrical and plumbing installations meet all national and local codes.  
**FOR ALL GROUNDED, CORD-CONECTED DISPOSERS:**  
This disposer must be grounded to reduce the risk of electrical shock in the event of a malfunction or breakdown. Grounding provides a path of least resistance for electric current. If your disposer did not include a factory installed power cord, use a cord having an equipment-grounding conductor and a grounding plug. The plug must be plugged into an outlet that is properly installed and grounded in accordance with all local codes and ordinances.  
**WARNING:** Improper connection of the equipment-grounding conductor can result in a risk of electric shock. Check with a qualified electrician or serviceman if you are in doubt as to whether the disposer is properly grounded. If the plug provided with the disposer does not fit the outlet, do not modify the plug or attempt to force the plug into the outlet - have a proper outlet installed by a qualified electrician.

**INSTRUCCIONES PARA LA CONEXIÓN A TIERRA**  
Para trituradores de conexión permanente: El triturador debe estar conectado a un sistema de cableado permanente, mecánico, con conexión a tierra, o bien se debe pasar con los conductores del circuito un conductor de conexión a tierra del equipo y conectarlo a un cable a terminal de conexión a tierra en el triturador.  
**Para todos los trituradores con conexión a tierra conectados por cable:**  
Este triturador debe estar conectado a tierra para reducir el riesgo de descarga eléctrica en el caso de mal funcionamiento o avería. La conexión a tierra proporciona una vía de menor resistencia para la corriente eléctrica. Este triturador está equipado con un cable que tiene un conductor para la conexión a tierra que debe conectarse a un tomacorriente que esté adecuadamente instalado y conectado a tierra según los códigos y ordenanzas locales y nacionales.  
**ADVERTENCIA:** Una conexión incorrecta del conductor de conexión a tierra del equipo puede representar un riesgo de descarga eléctrica. Consulte a un electricista calificado o un especialista en viguero.  
Si no está seguro respecto de si el triturador está correctamente conectado a tierra, si el enchufe que viene con el triturador no coincide con el tipo de tomacorriente, no cambie el enchufe ni intente meter el enchufe en el tomacorriente por la fuerza. Pídale a un electricista calificado que instale un tomacorriente adecuado.

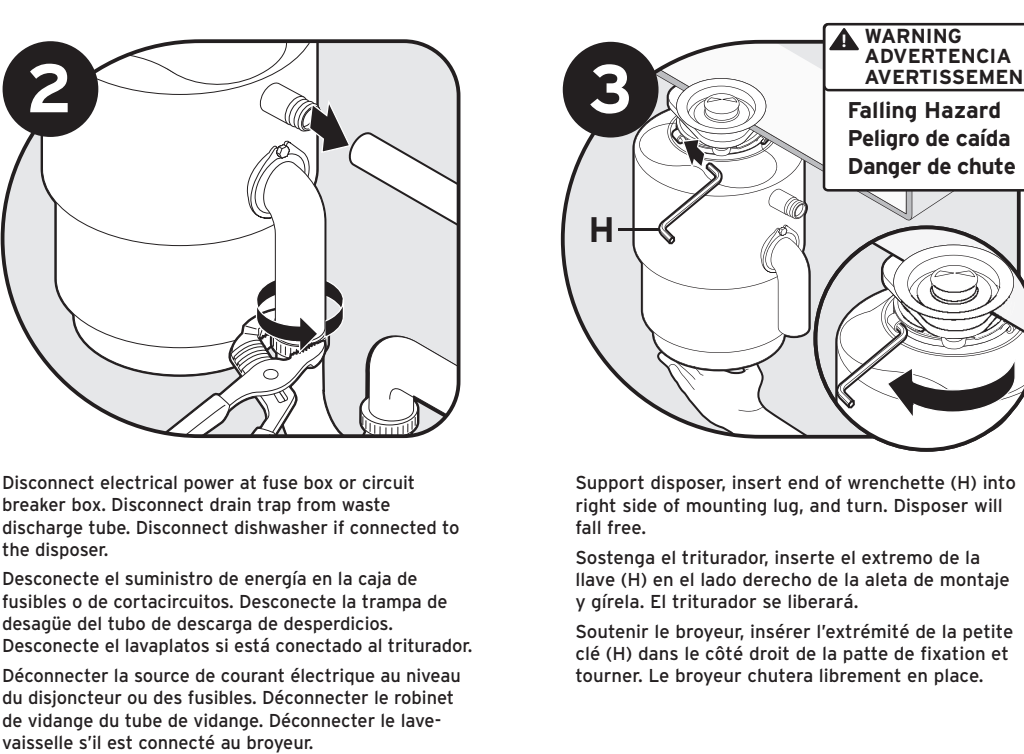
**INSTRUCTIONS DE MISE À LA TERRE**  
Pour les broyeurs connectés en permanence : Le broyeur doit être connecté à une installation électrique métallique permanente mise à la terre ou un conducteur de mise à la terre d'équipement doit être lié aux conducteurs du circuit et raccordés à la borne de mise à la terre d'équipement ou au fil de connexion se trouvant sur le broyeur.  
Pour tous les broyeurs mis à la terre et raccordés à l'aide d'un cordon d'alimentation : Le broyeur doit être mis à la terre pour réduire le risque de choc électrique en cas de défaillance ou de panne. La mise à la terre fournit un chemin de moindre résistance à la terre pour réduire le risque de choc électrique. Ce broyeur est muni d'un cordon ayant un conducteur de mise à la terre d'équipement et d'une fiche mise à la terre. La fiche doit être branchée sur une prise qui est correctement installée et mise à la terre conformément à tous les codes et ordonnances locales.  
**AVERTISSEMENT:** Un branchement inadéquat du conducteur de mise à la terre d'équipement peut entraîner des risques de choc électrique. En cas de doute sur la mise à la terre du broyeur, demandez l'avis d'un électricien ou d'un réparateur qualifié. Si la fiche fournie avec le broyeur ne convient pas à la prise, ne pas modifier la fiche et ne pas tenter de la forcer dans la prise - faire installer une prise appropriée par un électricien qualifié.

**Check installation dimensions/ Verifique las dimensiones de instalación/ Vérifier les dimensions de l'installation**

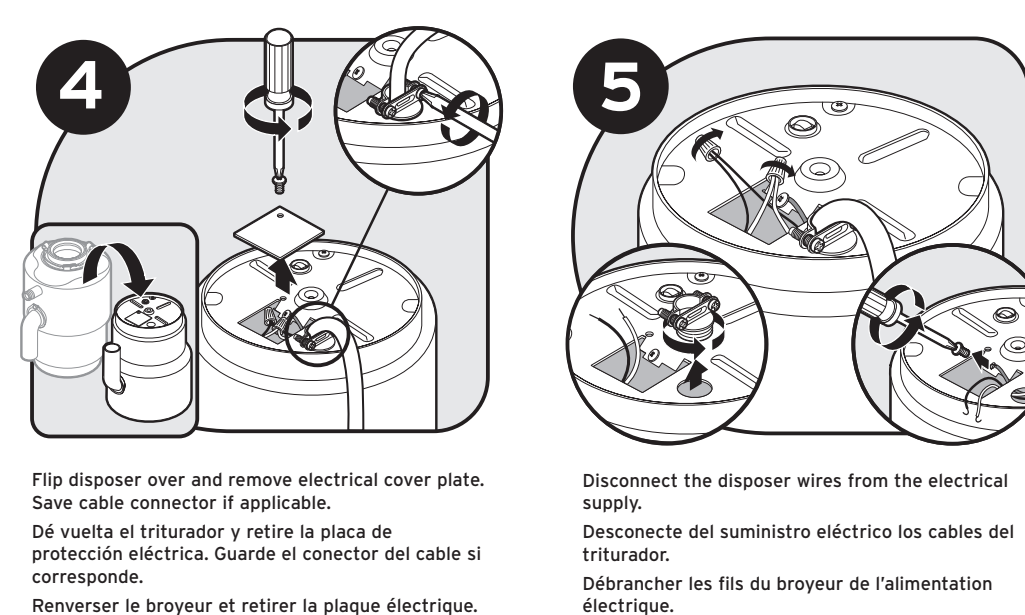


Are you replacing an existing disposer? If yes, continue to "Remove existing disposer" section. If no, disconnect sink drain and skip to "Install flange in sink hole" section.  
¿Está reemplazando un triturador anterior? Si la respuesta es sí, pase a la sección "Retire el triturador anterior". Si no, desconecte el drenaje del fregadero y pase a la sección "Instale la brida en el orificio del fregadero".  
Est-ce que vous remplacez un broyeur existant? Si oui, passer à la section « Enlever l'ancien broyeur ». Si non, débrancher le drain d'évier et passer à la section « Installer un collet dans le trou d'évier ».

**Remove existing disposer/Retire el triturador anterior/Enlever l'ancien broyeur**

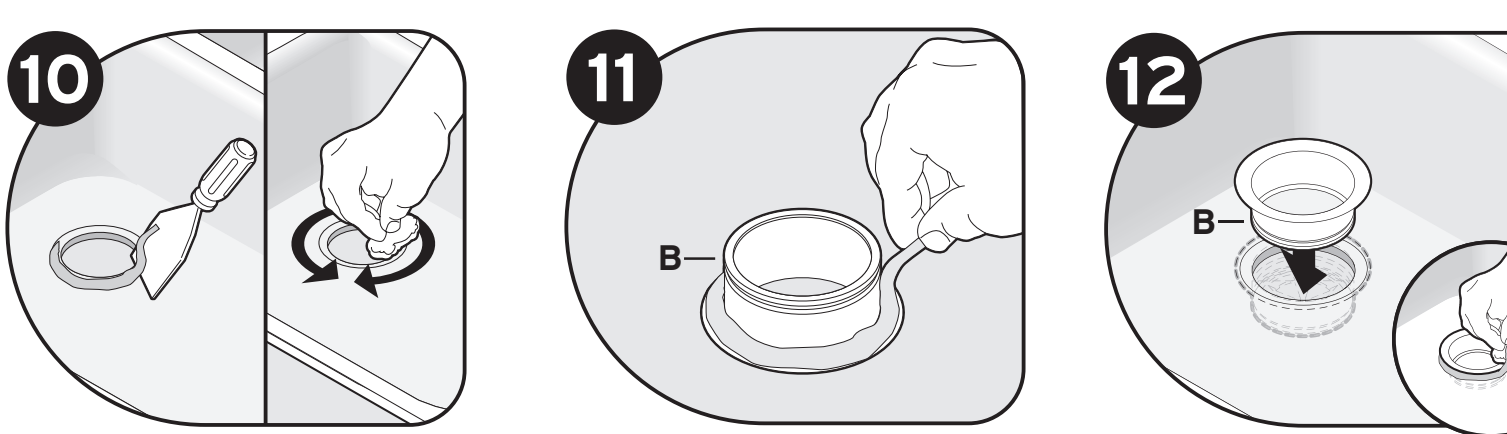


Disconnect electrical power at fuse box or circuit breaker box. Disconnect drain trap from waste discharge tube. Disconnect dishwasher if connected to the disposer.  
Desconecte el suministro de energía en la caja de fusibles o de cortacircuitos. Desconecte la trampa de desague del tubo de descarga de desperdicios. Desconecte la fuente de corriente eléctrica al triturador. Desconecte la fuente de corriente eléctrica al nivel del disyuntor o des fusibles. Desconecte el robinet de vidange du tube de vidange. Déconnecter le lave-vaisselle s'il est connecté au broyeur.



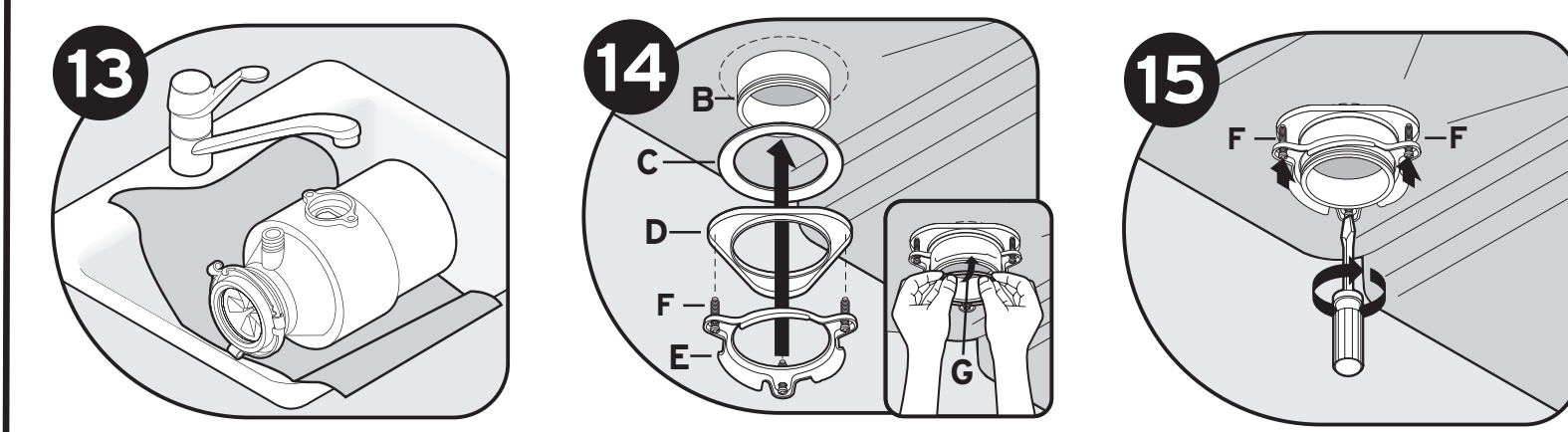
Flip disposer over and remove electrical cover plate. Save cable connector if applicable. Dévuelva el triturador y retire la placa de protección eléctrica. Guarde el conector del cable si corresponde. Renverser le broyeur et retirer la plaque électrique. Conserver le connecteur de câble s'il y a lieu.

**Install flange in sink hole/Instale la brida en el orificio del fregadero/Installer le collet dans le trou de l'évier**



Remove old plumber's putty from sink with putty knife. Retire la masa de plomería vieja del fregadero con una espátula para masilla. Enlever le mastic de plomberie usagé au moyen d'un couteau à mastic.  
Evenly apply 1/2" thick rope of plumber's putty around flange (B). Aplique una tira gruesa de masilla de plomería, de 1/2" (1,3 cm), en forma uniforme alrededor de la brida (B). Applique uniformément un cordon de mastic de plomberie de 1/2" (1,3 cm) d'épaisseur autour du collet (B).  
Press flange (B) firmly into sink drain. Remove excess putty. Presione la brida (B) firmemente en el desague del fregadero. Retire la masilla sobrante. Enfoncez le collet (B) fermement dans le drain de l'évier. Enlevez l'excès de mastic.

**Attach upper mounting assembly/Conecte el conjunto de montaje superior/Fixer le montage de base supérieur**



Place a weight, such as the disposer, on the sink flange to hold it in place. Use a towel to avoid scratching sink. Coloque un peso, por ejemplo el triturador, sobre la brida del fregadero para mantenerla en su lugar. Utilice una toalla para evitar que se raye el fregadero. Placer un poids tel que le broyeur sur le collet de l'évier pour le maintenir en place. Utilisez une serviette pour éviter d'égratigner l'évier.  
Insert fiber gasket (C), backup flange (D) and mounting ring (E). Hold in place while inserting snap ring (G). Pull snap ring (G) open and press firmly until it snaps into place. Inserte la junta de fibra (C), la brida de soporte (D) y el anillo de montaje (E). Sosténgalos en su lugar mientras inserta el anillo de cierre (G). Abra el anillo de cierre (G) y presione firmemente hasta que se coloque en el lugar. Insérer le joint fibreux (C), la bride de retenue (D) et l'anneau de montage (E). Tenir le tout en place pendant l'insertion de l'anneau élastique (G). Ouvrir l'anneau élastique (G) et appuyer fermement jusqu'à ce qu'il s'enclenche.

**6** Is the new disposer mounting the same as the old one? If yes, skip to step 16. If no, continue to step 7.  
¿El montaje del triturador nuevo es el mismo que el del viejo? Si la respuesta es sí, continúe en el paso 16. Si la respuesta es no, continúe en el paso 7.  
Est-ce que le montage du nouveau broyeur est le même que celui de l'ancien? Si oui, passer à l'étape 16. Si non, passer à l'étape 7.

**7** Using a flathead screwdriver, loosen the 3 screws on the mounting assembly. Con un destornillador de punta plana, afloje los 3 tornillos del conjunto de montaje. Au moyen d'un tournevis à tête plate, desserrez les trois vis du montage de base.

**8** Using a flathead screwdriver, pry off the snap ring (G). Con un destornillador de punta plana, saque el anillo de cierre (G). Au moyen d'un tournevis à tête plate, retirez l'anneau élastique (G).

**9** Remove flange from sink. Retire la brida del fregadero. Retirez le collet de l'évier.

**Connect disposer to electrical supply/Conecte el triturador al suministro eléctrico/Raccorder le broyeur à l'alimentation électrique**

**⚠ Electrical Shock Hazard**  
Connect ground wire to green ground screw in disposer wiring box. Failure to follow these instructions can result in death or electrical shock.  
**⚠ Peligro de Choque Eléctrico**  
Conecte el cable de conexión a tierra al tornillo verde de tierra en la caja de cableado del triturador.  
No seguir estas instrucciones puede ocasionar la muerte o choque eléctrico.  
**⚠ Risque de choc électrique**  
Branchez le fil de terre à la vis verte de mise à la terre dans la boîte de câblage du broyeur. Le non-respect de ces instructions peut causer un décès ou un choc électrique.

**17** Turn disposer over and remove electrical cover plate. Pull out wires. Dévuelva el triturador y retire la placa protectora eléctrica. Saque los cables. Renverser le broyeur et enlever la plaque électrique. Extraire les fils électriques.  
**NOTICE/AVISO/AVIS**  
**Property Damage:** Do not remove or displace motor compartment insulation shield.  
**Dañó a la propiedad:** No retire o desplace la protección aislante del compartimento del motor.  
**Dommages matériels:** Ne pas enlever ni déplacer l'écran d'isolation du compartiment moteur.

**18** Insert cable connector (not included) and run electrical cable through access hole on bottom of disposer. Introduzca el conector del cable (no incluido) y pase el cable eléctrico a través del orificio de acceso en la parte inferior del triturador. Ajuste el conector del cable. Insérer le connecteur de câble (non compris) et faire passer le câble électrique par le trou d'accès qui se trouve au fond du broyeur. Serrer le connecteur de câble.  
**NOTICE/AVISO/AVIS**  
**Property Damage:** Do not remove or displace motor compartment insulation shield.  
**Dañó a la propiedad:** No retire o desplace la protección aislante del compartimento del motor.  
**Dommages matériels:** Ne pas enlever ni déplacer l'écran d'isolation du compartiment moteur.

**19** This disposer requires a switch with a marked "OFF" position (wired to disconnect all ungrounded supply conductors) installed within sight of the disposer sink opening (1 hp minimum rating). Este triturador requiere un interruptor que tenga la posición "OFF" marcada (cableado de modo de desconectar todos los conductores de suministro no conectados a tierra) e instalado no muy lejos de la abertura del fregadero para el triturador (capacidad mínima de 1 hp). Ce broyeur doit être équipé d'un interrupteur sur lequel la position d'arrêt (OFF) est indiquée (pour débrancher tous les conducteurs d'alimentation non mis à la terre) et installé à la vue du trou d'évier du broyeur (puissance minimale de 1 HP).

**20** Connect ground wire to green ground screw in disposer wiring box. Connect white wire from disposer to white (neutral) supply wire. Connect black wire from disposer to black (hot) supply wire with wire nuts (not included). Conecte el cable de conexión tierra al tornillo verde de conexión a tierra en la caja de cableado del triturador. Conecte el cable blanco del triturador al cable blanco (neutro) de suministro. Conecte el cable negro del triturador al cable negro (vivo) de suministro, usando las tuercas para cable (no incluidas). Branchez le fil de terre à la vis verte de mise à la terre dans la boîte de câblage du broyeur. Relier le fil blanc du broyeur au fil blanc (neutre) d'alimentation au moyen de colcoeurs à câble (non compris).

**21** Connect ground wire to green ground screw in disposer wiring box. Connect white wire from disposer to white (neutral) supply wire. Connect black wire from disposer to black (hot) supply wire with wire nuts (not included). Conecte el cable de conexión tierra al tornillo verde de conexión a tierra en la caja de cableado del triturador. Conecte el cable blanco del triturador al cable blanco (neutro) de suministro. Conecte el cable negro del triturador al cable negro (vivo) de suministro, usando las tuercas para cable (no incluidas). Branchez le fil de terre à la vis verte de mise à la terre dans la boîte de câblage du broyeur. Relier le fil blanc du broyeur au fil blanc (neutre) d'alimentation au moyen de colcoeurs à câble (non compris).

**22** Push wires into disposer and replace electrical cover plate. Coloque los cables dentro del triturador y vuelva a colocar la placa protectora eléctrica. Poussez les fils dans le broyeur et réplacer la plaque électrique.  
**NOTICE/AVISO/AVIS**  
**Property Damage:** Risk of long/short term water leakage if not properly assembled.  
**Dañó a la propiedad:** No retire o desplace la protección aislante del compartimento del motor.  
**Dommages matériels:** Un assemblage incorrect peut entraîner un risque de fuite d'eau à court ou à long terme.

**23** Slide flange (L) over discharge tube (J). Insert gasket (K) into discharge outlet. Secure flange and discharge tube to disposer with two bolts (M). Although the supplied discharge tube is preferred, a straight discharge tube may be used. Deslice la brida (L) sobre el tubo de descarga (J). Introduzca la junta (K) en la salida de descarga. Fije con dos pernos (M) la brida y el tubo de descarga al triturador. Aunque se recomienda utilizar el tubo de descarga incluido con el unidad, puede usar un tubo de descarga recto. Glissez le collet (L) sur le tuyau de vidange (J). Insérer le joint (K) dans l'orifice d'évacuation. À l'aide des deux boulons (M), fixer le collet et le tuyau de vidange au broyeur. Même s'il est préférable d'utiliser le tuyau de vidange fourni, un tuyau de vidange droit peut être utilisé.

**STOP!** If connecting a dishwasher, remove drain plug in step 16.  
**¡PARE!** Si está conectando un lavavajillas, saque el tapon de desague como se indica en el paso 16.  
**ARRÊTEZ!** Si vous raccordez un lave-vaisselle, retirez le bouchon de vidange à l'étape 16.  
If not connecting a dishwasher, continue to step 17. Si no está conectando un lavavajillas, continúe en el paso 17. Si vous ne raccordez pas un lave-vaisselle, continuez à l'étape 17.  
**NOTICE/AVISO/AVIS**  
If the dishwasher connection is made without removing the plug, the dishwasher may overflow.  
Si conecta el lavavajillas sin retirar la tapa ciega, el lavavajillas puede rebalsarse.  
Si le raccordement du lave-vaisselle est effectué sans que le bouchon ne soit retiré, le lave-vaisselle peut déborder.

