

Caséta by LUTRON

quick-start guide

Switch

**Claro Smart Switch
DVRF-5NS**
120 V~ 50/60 Hz

Installation videos can be found here:
www.casetawireless.com/support

Double your warranty

Love Caséta products? Have ideas for making them better? Tell us what you think and we'll extend your warranty by 1 year. www.casetawireless.com/register



Contents supplied

Switch (DVRF-5NS) Jumper wire



Wire connectors (5) Screws (2)

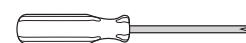


Tools you'll need

Flat-head screwdriver



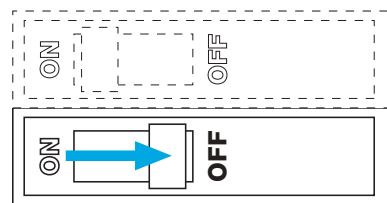
Phillips-head screwdriver



Installing your switch

Installation for lights with one wall switch (single-pole)

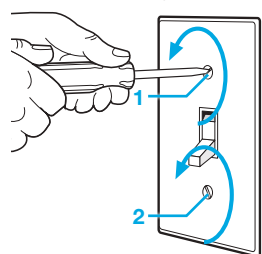
1 Turn power off at circuit breaker!



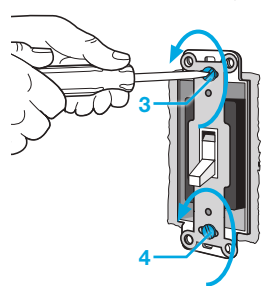
WARNING: SHOCK HAZARD
May result in serious injury or death. Turn off power at circuit breaker or fuse before installing.

2 Remove existing switch from wall

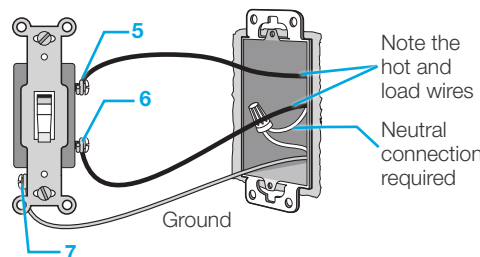
Remove the wallplate from switch.



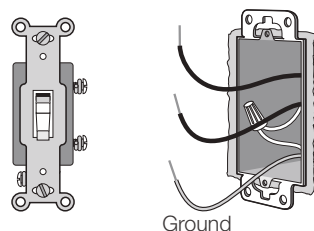
Remove the switch and pull it away from the wall.



Disconnect all three wires* from the switch.



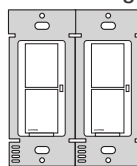
Note the hot and load wires
Neutral connection required



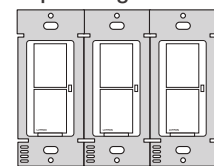
* If your light has more than one switch (called a 3-way), please visit www.casetawireless.com/3way

3 Ganging and Derating

Double Gang



Triple Gang



Important note:

Removing side sections does not reduce the switch's maximum wattage rating. See the chart below for maximum load information.

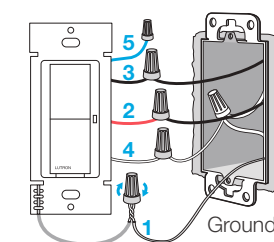
Maximum load derating chart (120 V~ 50/60 Hz)

Load Type	Single gang	Double gang	Triple gang
LED, & Fluorescent ¹	5 A	5 A	5 A
or			
Incandescent, Halogen, & ELV	600 W	600 W	600 W
or			
MLV ²	600 VA	600 VA	600 VA
or			
General Purpose Fan	3 A	3 A	3 A

¹ The switch is UL Listed for use with all magnetic and electronic fluorescent ballasts.

² The maximum lamp wattage is determined by the efficiency of the transformer, with 70%–85% as typical. For actual transformer efficiency, contact either the fixture or transformer manufacturer. The total VA rating of the transformer(s) shall not exceed the VA rating of the switch.

4 Connect the switch

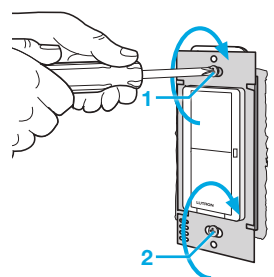


- 1 Connect the bare copper (or green) "ground" wire from the wallbox to the green wire on the switch using one of the large supplied wire connectors.
- 2 Connect the load wire from the wallbox to the red wire on the switch using one of the large supplied wire connectors.
- 3 Connect the hot wire from the wallbox to the black wire on the switch using one of the large supplied wire connectors.
- 4 Connect the neutral wire from the wallbox to the white wire on the switch (neutral connection required) using one of the large supplied wire connectors.
- 5 Cap the blue wire coming from the switch with the small supplied wire connector. The blue wire is not used for single pole installations.

Note: Wire colors depicted in this install guide may not match what is in your walls.

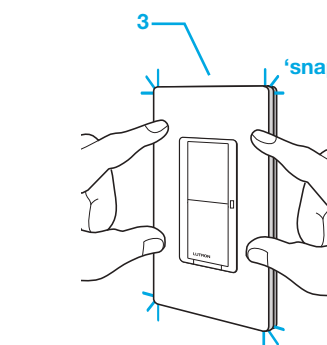
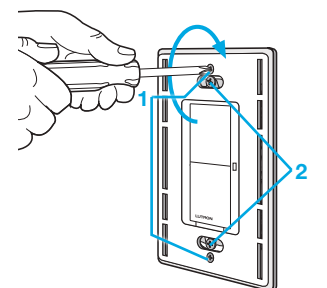
5 Mount the switch

Use the mounting screws provided, leaving them loose for this step.

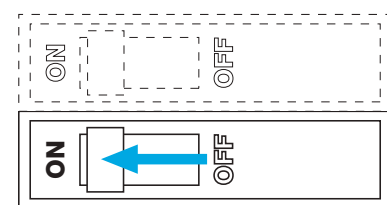


6 Attach the wallplate

- 1 Attach the adapter to the switch using the screws provided.
- 2 Tighten the mounting screws on the switch.
- 3 Snap on the wallplate.



7 Turn power on at circuit breaker



CAUTION

Use only with permanently installed lighting loads or with general purpose fan loads.

Codes

Install in accordance with all national and local electrical codes.

Grounding

When no "grounding means" exist in wallbox, the National Electrical Code (NEC®) allows a control to be installed as a replacement if 1) a nonmetallic, noncombustible faceplate is used with nonmetallic attachment screws or 2) the circuit is protected by a ground fault circuit interrupter (GFCI). When installing a control according to these methods, cap or remove green wire before screwing control into wallbox.

FCC/IC Information

This device complies with part 15 of the FCC Rules and Industry Canada license-exempt RSS standard(s). Operation is subject to the following two conditions: (1) This device may not cause interference, and (2) this device must accept any interference, including interference that may cause undesired operation. Modifications not expressly approved by Lutron Electronics Co., Inc. could void the user's authority to operate this equipment. Note: This equipment has been tested and found to comply with the limits for a Class B digital device, pursuant to part 15 of the FCC Rules. These limits are designed to provide reasonable protection against harmful interference in a residential installation. This equipment generates, uses and can radiate radio frequency energy and, if not installed and used in accordance with the instructions, may cause harmful interference to radio communications. However, there is no guarantee that interference will not occur in a particular installation. If this equipment does cause harmful interference to radio or television reception, which can be determined by turning the equipment off and on, the user is encouraged to try to correct the interference by one or more of the following measures:
 —Reorient or relocate the receiving antenna.
 —Increase the separation between the equipment and receiver.
 —Connect the equipment into an outlet on a circuit different from that to which the receiver is connected.
 —Consult the dealer or an experienced radio/TV technician for help.

Warranty

For warranty information, please visit www.casetawireless.com/warranty



Supported Loads (120 V~)

DVRF-5NS

-  **LED**—up to 5 A
-  **Incandescent / Halogen**—up to 600 W
-  **MLV**—up to 600 VA
-  **ELV**—up to 600 W
-  **Fluorescent**—up to 5 A
-  **General Purpose Fan**—up to 3 A

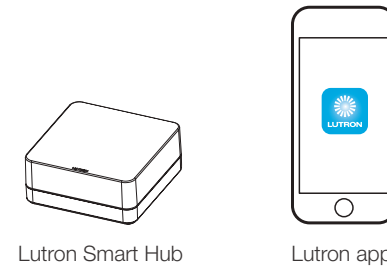
To use your Caséta by Lutron system

With a smartphone or tablet (Smart Hub required, sold separately)

The Claro Smart Switch can be controlled from a smartphone when used with the Lutron Smart Hub (formerly Smart Bridge). All devices must be within 30 ft (9 m) from the Lutron Smart Hub.

If you are using the switch and remote control with the Lutron Smart Hub follow the instructions below.

Note: If you are using the switch and remote control with another manufacturer's bridge, please refer to that manufacturer's instructions for set-up.



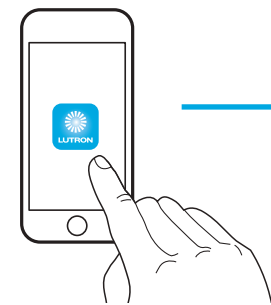
1 Download the Lutron app



Search for "Lutron Caséta"



2 Launch the Lutron app



The Lutron app will walk you through setting up your devices.

3 Use the Lutron app to complete ALL remaining steps



Add devices

- Pico remote controls
- Dimmers
- Shades



Control three ways



Schedule your lights

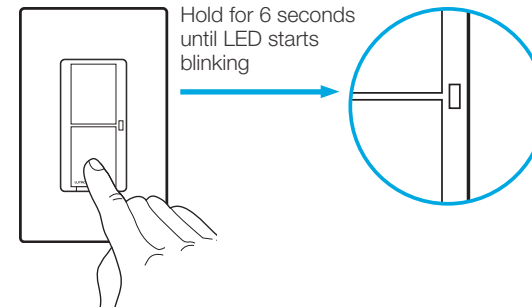


Connect while away

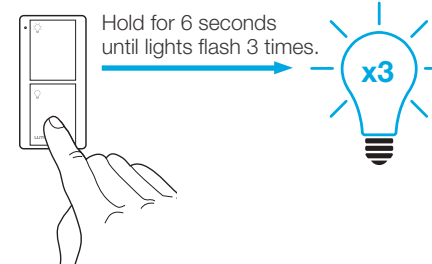
Without a smartphone or tablet (Smart Hub not required)

Pairing the switch and Pico remote control

1 Press and hold "off" button on the switch

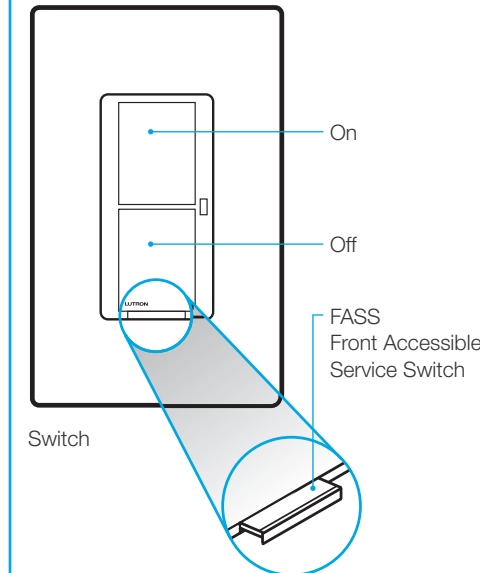


2 Press and hold "off" button on remote

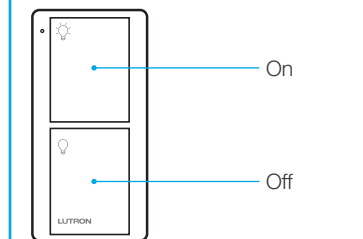


Repeat steps to pair other Pico remote controls.

Using your controls



Replacing light bulbs using FASS
Pull the FASS out on the switch to remove power at the light socket.



Pico remote control (sold separately)

Important notes:

1. For indoor use only.
2. Operate between 32 °F (0 °C) and 104 °F (40 °C).

Troubleshooting

Symptoms	Probable cause and action
Light does not turn on or switch LED does not light up.	<ul style="list-style-type: none"> • Red and black wires on the switch are reversed. (See steps 4.2 and 4.3 on the previous page) • Light bulb(s) burned out. • Breaker is OFF or tripped. • Light not properly installed. • Wiring error. • FASS on the switch is in the Off position.
Light does not respond to Pico remote control.	<ul style="list-style-type: none"> • The switch failed to pair with Pico remote control; see <i>Pairing the switch and Pico remote control</i>. • The switch is already at the light level the Pico remote control is sending. • The Pico remote control is outside the 30 ft (9 m) operating range. • The Pico remote control battery is low. • The Pico remote control battery is installed incorrectly.
Load is Off and the status LED is blinking 4 times, pause, and repeats.	<ul style="list-style-type: none"> • The switch is in an Over Temperature Protection (OTP) mode. • See Step 3 <i>Ganging and Derating</i>. Ensure the switch is not overloaded. • Reset the switch by using the FASS, Front Accessible Service Switch; See <i>Using your Controls</i> section. Pull out the FASS and push it back in.

Go to www.casetawireless.com/support for additional troubleshooting suggestions.

Lutron, the Lutron logo, Caséta, Claro, FASS, and Pico are trademarks or registered trademarks of Lutron Electronics Co., Inc. in the US and/or other countries. Apple is a trademark of Apple Inc., registered in the U.S. and other countries. App Store is a service mark of Apple Inc. All other product names, logos, and brands are property of their respective owners.

© 2022 Lutron Electronics Co., Inc.

Interrupteur

**Interrupteur intelligent Claro
DVRF-5NS**
120 V~ 50/60 Hz

Les vidéos d'installation sont disponibles sur :
www.casetawireless.com/support

Doublez votre garantie

Vous aimez les produits Caséta?
Vous avez des idées pour les améliorer?
Dites-nous ce que vous en pensez et nous
prolongerons votre garantie d'un an
www.casetawireless.com/register



Éléments fournis

Interrupteur (DVRF-5NS) Fil de pontage



Connecteurs de fils (5)

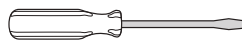


Vis (2)

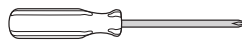


Outils nécessaires

Tournevis à tête plate

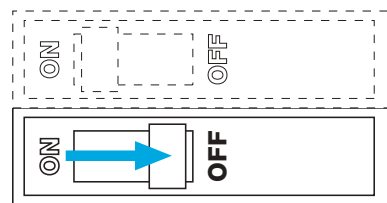


Tournevis cruciforme



Installation de votre interrupteur Installation pour des lumières fonctionnant avec un seul interrupteur mural (unipolaire)

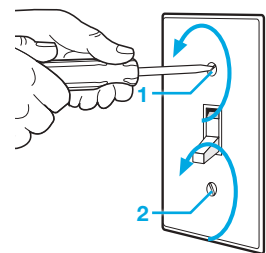
1 Coupez le courant au niveau du disjoncteur!



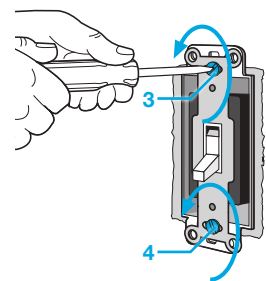
AVERTISSEMENT : RISQUE D'ÉLECTROCUTION.
Peut entraîner des blessures graves ou la mort.
Coupez le courant au niveau du disjoncteur ou du fusible avant l'installation.

2 Retirez l'interrupteur existant du mur

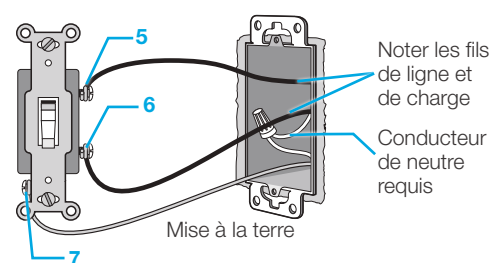
Retirez la plaque murale de l'interrupteur.



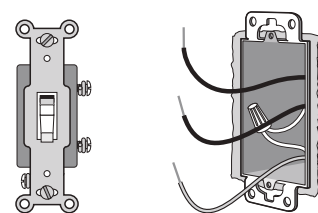
Retirez l'interrupteur et éloignez-le du mur.



Détachez les trois fils* de l'interrupteur.



Noter les fils de ligne et de charge
Conducteur de neutre requis

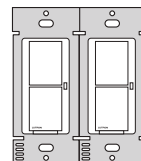


Mise à la terre

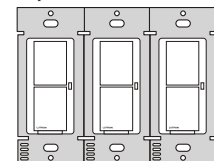
* Si vos lumières fonctionnent avec plus d'un interrupteur (à trois voies), veuillez visiter le site www.casetawireless.com/3way

3 Encastrement et décalassement

Compartment double



Compartment triple



Remarque importante :

Le retrait des sections latérales ne réduit pas la puissance maximale de l'interrupteur. Voir le tableau ci-dessous pour les informations de charge maximale.

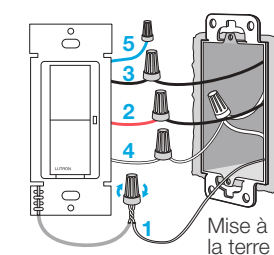
Tableau de décalassement de charge maximale (120 V~ 50/60 Hz)

Type de charge	Compartment simple	Compartment double	Compartment triple
DEL et fluorescente ¹	5 A	5 A	5 A
ou			
Incandescence, halogène et BTE	600 W	600 W	600 W
ou			
BTM ²	600 VA	600 VA	600 VA
ou			
Ventilateur à usage général	3 A	3 A	3 A

¹ L'interrupteur est homologué UL_e pour une utilisation avec tous les ballasts fluorescents magnétiques et électroniques.

² La puissance maximale des lampes en watts est déterminée par l'efficacité du transformateur, 70 %-85 % étant typique. Pour connaître l'efficacité réelle du transformateur, contactez le fabricant du transformateur ou de l'appareil d'éclairage. La puissance nominale en VA du transformateur ne doit pas dépasser la puissance nominale de l'interrupteur.

4 Connecter l'interrupteur



1 Raccordez le fil de « mise à la terre » en cuivre dénudé (ou vert) du boîtier d'encastrement au fil vert de l'interrupteur à l'aide de l'un des gros connecteurs de fil fournis.

2 Connectez le fil de charge du boîtier d'encastrement au fil rouge de l'interrupteur à l'aide de l'un des gros connecteurs de fils fournis.

3 Connectez le fil conducteur du boîtier d'encastrement au fil noir de l'interrupteur à l'aide de l'un des gros connecteurs de fils fournis.

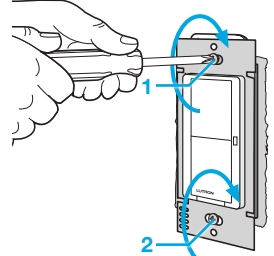
4 Connectez le fil neutre du boîtier d'encastrement au fil blanc de l'interrupteur (connexion neutre requise) à l'aide de l'un des gros connecteurs de fils fournis.

5 Capuchonnez le fil bleu provenant de l'interrupteur avec le petit connecteur de fils fourni. Le fil bleu n'est pas utilisé pour les installations unipolaires.

Remarque : Les couleurs de fil illustrées dans ce guide d'installation peuvent ne pas correspondre à celles de vos murs.

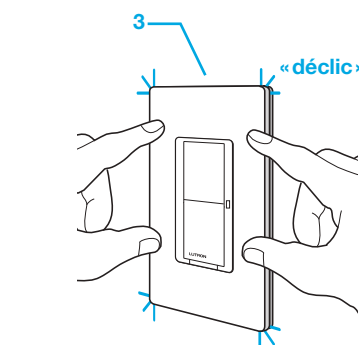
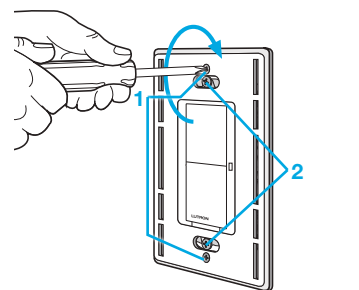
5 Montez le interrupteur

Utilisez les vis de montage fournies, en les laissant desserrées pour cette étape.

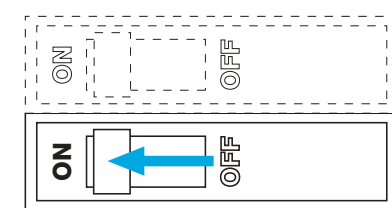


6 Fixez la plaque murale

1 Fixez l'adaptateur au interrupteur à l'aide des vis fournies.
2 Serrez les vis de montage de l'interrupteur.
3 Posez la plaque murale.



7 Mettez le disjoncteur sous tension



ATTENTION

À utiliser uniquement avec des charges d'éclairage installées de manière permanente ou avec des charges de ventilateur d'usage général.

Codes

Procédez à l'installation conformément à tous les codes électriques locaux et nationaux.

Mise à la terre

Lorsqu'aucun « moyen de mise à la terre » n'est présent dans le boîtier mural, le Code électrique national (NEC®, National Electrical Code) autorise l'installation d'une commande en remplacement si 1) une plaque frontale non métallique et non combustible est utilisée avec des vis de fixation non métalliques ou 2) le circuit est protégé par un disjoncteur de fuite à la terre (DDFT). Lors de l'installation d'une commande selon ces méthodes, protégez ou retirez le fil vert avant de visser la commande dans le boîtier mural.

Informations sur la FCC/IC

Ce dispositif est conforme à la partie 15 des règles de la FCC et à la (aux) norme(s) CNR d'exemption de licence d'Industrie Canada. Son fonctionnement est soumis aux deux conditions suivantes : (1) ce dispositif ne peut pas provoquer d'interférence, et (2) ce dispositif doit accepter toute interférence, y compris une interférence qui pourrait causer un fonctionnement non souhaité. Les modifications non expressément approuvées par Lutron Electronics Co., Inc. pourront annuler le droit de l'utilisateur à faire fonctionner cet équipement. Remarque : cet équipement a été testé et déclaré en conformité avec les limites correspondant à un dispositif numérique de catégorie B, en vertu de la partie 15 des règles de la FCC. Ces limites visent à fournir une protection raisonnable contre les interférences préjudiciables dans une installation résidentielle. Cet équipement génère, utilise et peut émettre une énergie de fréquence radio et, s'il n'est pas installé et utilisé conformément aux instructions, peut provoquer une interférence préjudiciable avec les transmissions radio. Toutefois, il n'est pas garanti qu'aucune interférence ne se produira dans une installation particulière. Si cet équipement provoque une interférence préjudiciable à la réception radio ou télévisuelle, laquelle peut être déterminée en éteignant et en mettant en marche l'équipement, l'utilisateur est invité à corriger cette interférence en prenant l'une, ou plusieurs, des mesures suivantes :
— Réorienter ou déplacer l'antenne de réception.
— Augmenter la distance entre l'équipement et le récepteur.
— Brancher l'équipement à une prise qui se trouve sur un circuit différent de celui sur lequel le récepteur est branché.
— Consulter le distributeur ou un technicien radio/TV expérimenté pour toute assistance.

Garantie

Pour obtenir des informations sur la garantie, veuillez consulter la page www.casetawireless.com/warranty



Charges supportées (120 V~)

DVRF-5NS



DEL—jusqu'à 5 A



Incandescence / Halogène—jusqu'à 600 W



BTM—jusqu'à 600 VA



BTE—jusqu'à 600 W



Fluorescent—jusqu'à 5 A



Ventilateur à usage général—jusqu'à 3 A

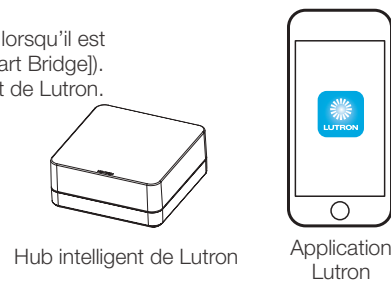
Pour utiliser votre système Caséta de Lutron

Avec un smartphone ou une tablette (hub intelligent requis, vendu séparément)

L'interrupteur intelligent Claro peut être contrôlé à partir d'un smartphone lorsqu'il est utilisé avec le hub intelligent de Lutron (anciennement pont intelligent [Smart Bridge]). Tous les appareils doivent se trouver à moins 9 m (30 pi) du hub intelligent de Lutron.

Si vous utilisez l'interrupteur et la télécommande avec le hub intelligent de Lutron, suivez les instructions ci-dessous.

Remarque : si vous utilisez le interrupteur et la télécommande avec un dispositif de connexion fourni par un autre fabricant, consultez les instructions d'installation de ce fabricant.



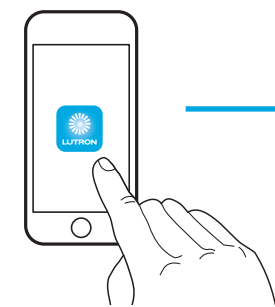
1 Télécharger l'application Lutron



Rechercher « Lutron Caseta »



2 Lancer l'application Lutron



L'application Lutron vous accompagnera tout au long du processus d'installation des dispositifs.

3 Utilisez l'application Lutron pour effectuer TOUTES les étapes restantes



Ajoutez des dispositifs

- Télécommandes Pico
- Gradateurs
- Stores



Contrôlez les opérations de trois manières



Programmez les lumières

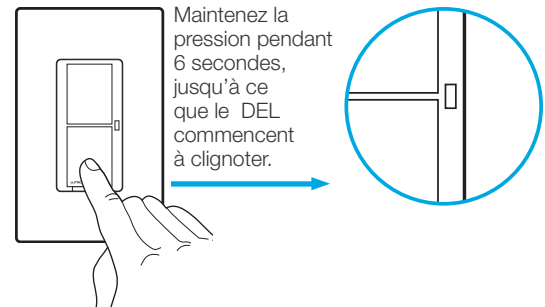


Connectez-vous lors de vos déplacements

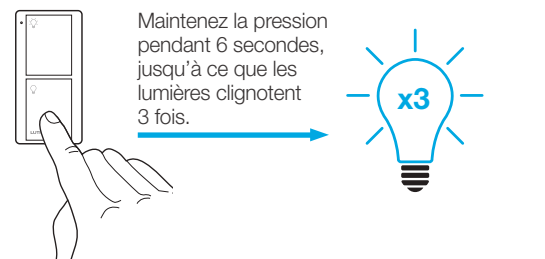
Sans téléphone intelligent, ou une tablette (hub Intelligent non requis)

Appariement du interrupteur et de la télécommande Pico

1 Appuyez sur le bouton «éteindre» du interrupteur et maintenez la pression



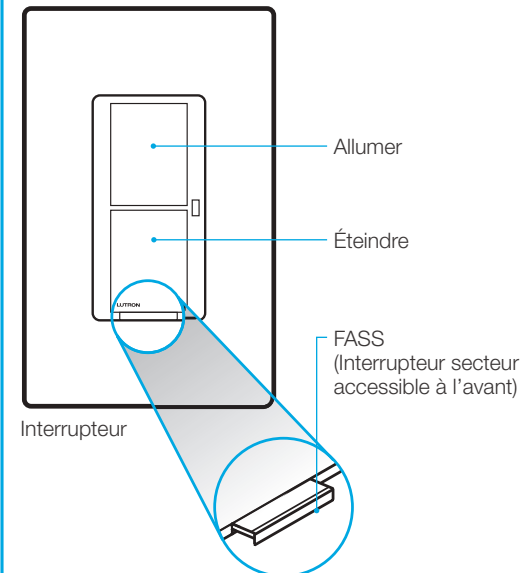
2 Appuyez sur le bouton «éteindre» de la télécommande et maintenez la pression



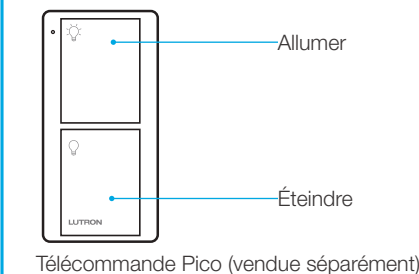
Répétez ces étapes pour appairer d'autres télécommandes Pico.

Pour découvrir des fonctions avancées, des conseils pour utiliser les produits Caséta avec des DEL, la gamme complète des produits Caséta et plus, veuillez consulter www.casetawireless.com/features

Utilisation de vos commandes



Remplacement des ampoules en utilisant le FASS
Retirez le FASS du interrupteur pour couper le courant au niveau de la prise de la lumière.



Remarques importantes :

1. Pour une utilisation en intérieur uniquement.
2. Faites-le fonctionner à une température comprise entre 0 °C (32 °F) et 40 °C (104 °F).

Dépannage

Symptômes	Cause probable et solution
La lumière ne s'allume pas ou les DEL du interrupteur ne s'allument pas.	<ul style="list-style-type: none"> • Les fils rouges et noirs sont inversés sur l'interrupteur. (Voir les étapes 4.2 et 4.3 sur la page précédente) • La ou les ampoule(s) sont grillées. • Le disjoncteur est en position ÉTEINDRE ou s'est déclenché. • La lumière n'est pas correctement installée. • Erreur de câblage. • L'interrupteur FASS du interrupteur est en position Éteindre.
La lumière ne répond pas à la télécommande Pico.	<ul style="list-style-type: none"> • Le interrupteur n'a pas pu s'appairer avec la télécommande Pico ; consultez la section <i>Appariement du interrupteur et de la télécommande Pico</i>. • Le interrupteur est déjà au niveau d'éclairage que transmet la télécommande Pico. • La télécommande Pico se trouve en dehors de la plage de fonctionnement de 9 m (30 pi). • Les piles de la télécommande Pico sont faibles. • Les piles de la télécommande Pico ne sont pas installées correctement.
La charge est désactivée et la DEL d'état clignote 4 fois, fait une pause et recommence.	<ul style="list-style-type: none"> • L'interrupteur est en mode de protection contre la surchauffe (OTP). • Voir Étape 3 <i>Encastrement et déclassement</i>. Assurez-vous que l'interrupteur n'est pas surchargé. • Réinitialisez l'interrupteur à l'aide de l'interrupteur de service accessible à l'avant (FASS) ; consultez la section <i>Utilisation de vos commandes</i>. Tirez sur le FASS puis renforcez-le.

Accédez à la page www.casetawireless.com/support pour obtenir des suggestions de dépannage supplémentaires.

Lutron, le logo Lutron, Caséta, Claro, FASS et Pico sont des marques commerciales ou déposées de Lutron Electronics Co., Inc. aux États-Unis et/ou dans d'autres pays. Apple est une marque commerciale de Apple Inc., enregistrée aux États-Unis et dans d'autres pays. App Store est une marque de service de Apple Inc. Tous les autres noms de produits, logos et marques appartiennent à leurs propriétaires respectifs.

© 2022 Lutron Electronics Co., Inc.

Interruptor

**Interruptor inteligente Claro
DVRF-5NS**
120 V~ 50/60 Hz

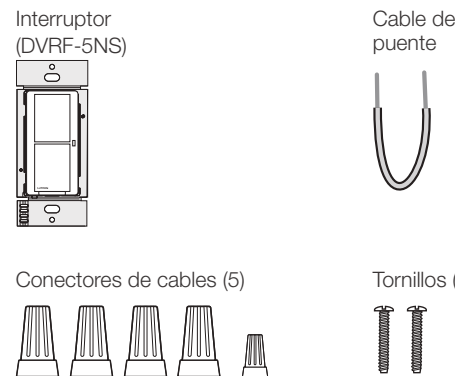
Los videos de instalación pueden encontrarse aquí:
www.casetawireless.com/support

Doble su garantía

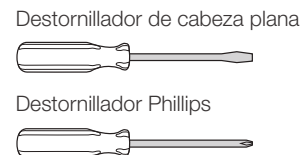
¿Le encantan los productos Caséta?
¿Tiene alguna idea para mejorarlos?
Cuéntenos su opinión y extenderemos la
garantía por 1 año.
www.casetawireless.com/register



Contenido suministrado

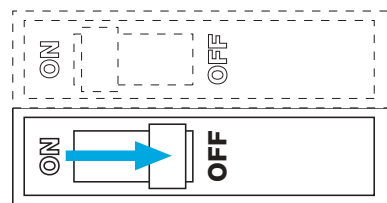


Herramientas que necesitará



Cómo instalar el interruptor Instalación de luces con un interruptor de pared (unipolar)

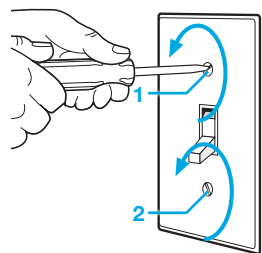
1 ¡Corte la corriente del cortacircuitos!



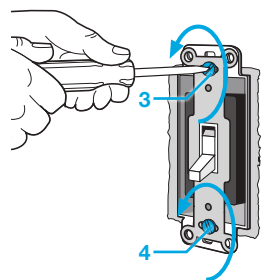
ADVERTENCIA: RIESGO DE DESCARGA ELÉCTRICA.
Puede resultar en lesiones graves o la muerte.
Corte la corriente del cortacircuitos o fusible
antes de instalar.

2 Retire el interruptor actual de la pared

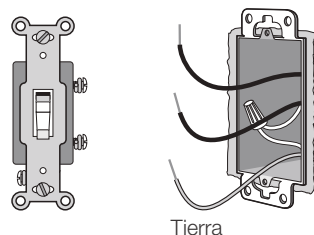
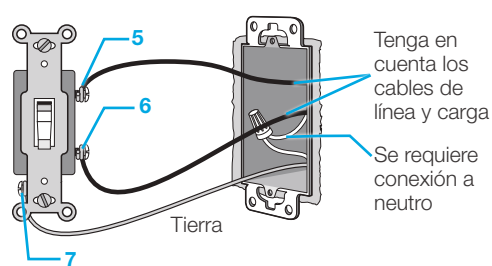
Retire la placa de pared del interruptor.



Retire el interruptor y aléjelo de la pared.

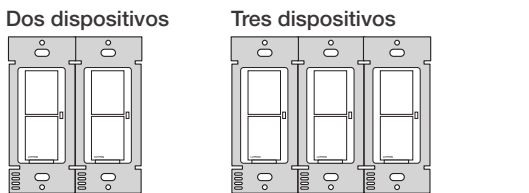


Desconecte los tres cables* del interruptor.



*Si su luz tiene más de un interruptor (llamado de 3 vías),
visite www.casetawireless.com/3way

3 Agrupamiento y reducción de potencia



Nota importante:

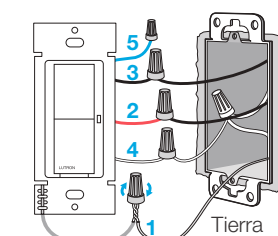
La remoción de las secciones laterales no reduce la potencia nominal máxima del interruptor. Para obtener información sobre la carga máxima consulte la tabla siguiente.

Tabla de reducción de la carga máxima (120 V~ 50/60 Hz)

Tipo de carga	Dispositivo único	Dos dispositivos	Tres dispositivos
LED y fluorescente ¹	5 A	5 A	5 A
Incandescente, Halógena y BVE	600 W	600 W	600 W
BVM ²	600 VA	600 VA	600 VA
Ventilador de propósito general	3 A	3 A	3 A

- El interruptor de la pared figura en la lista UL[®] y es adecuado para ser utilizado con todos los balastos fluorescentes magnéticos y electrónicos.
- El vataje máximo de la lámpara se determina según la eficacia del transformador, siendo habitual un valor de entre 70% y 85%. Para una eficacia real del transformador, póngase en contacto con el fabricante de la luminaria o transformador. La potencia total de VA del transformador no deberá superar la potencia de VA del interruptor dentro de la pared.

4 Conecte el interruptor

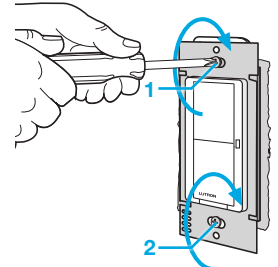


- Conecte el cable de "tierra" de cobre desnudo (o verde) proveniente de la caja de empotrar al cable verde del interruptor utilizando uno de los conectores de cable grandes suministrados.
- Conecte el cable de la carga proveniente de la caja de empotrar al cable rojo del interruptor utilizando uno de los conectores de cable grandes suministrados.
- Conecte el cable del vivo proveniente de la caja de empotrar al cable negro del interruptor utilizando uno de los conectores de cable grandes suministrados.
- Conecte el cable del neutro proveniente de la caja de empotrar al cable blanco del interruptor (se requiere una conexión para el neutro) utilizando uno de los conectores de cable grandes suministrados.
- Cubra el cable azul proveniente del interruptor con el pequeño conector de cable suministrado. Para instalaciones unipolares no se utiliza el cable azul.

Nota: Los colores de los cables representados en esta guía de instalación podrían no coincidir con los que hay en sus paredes.

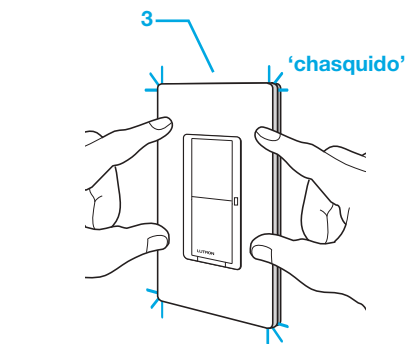
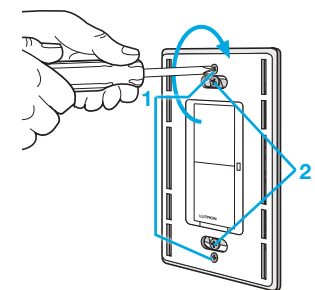
5 Coloque el interruptor

Utilice los tornillos de montaje suministrados, déjelos flojos para este paso.

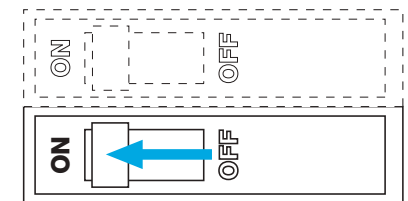


6 Coloque la placa de pared

- Conecte el adaptador al interruptor con los tornillos suministrados.
- Apriete los tornillos de montaje del interruptor.
- Encájelo en la placa de pared.



7 Encienda la corriente del cortacircuitos



PRECAUCIÓN

Usar únicamente con cargas de iluminación instaladas permanentemente o con cargas de ventilador para propósitos generales.

Códigos

Instale de acuerdo con todos los códigos eléctricos nacionales y locales.

Conexión a tierra

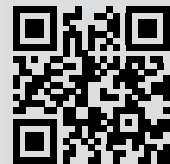
Cuando no exista ningún medio de conexión a tierra en la caja de pared, el NEC[®] (Código Eléctrico Nacional) permite la instalación de un control como reemplazo si 1) se usa una placa frontal incombustible que no sea metálica con tornillos de sujeción no metálicos o 2) el circuito está protegido por un GFCI (interruptor de circuito por falla a tierra). Al instalar un control de acuerdo con estos métodos, tape o retire el cable verde antes de atornillar el control a la caja de pared.

Información de la FCC/IC

Este dispositivo cumple con la parte 15 de las reglas de la FCC (Comisión Federal de Comunicaciones) y con las normas RSS de IC (Industry Canada) para dispositivos exentos de licencia. La operación está sujeta a las dos condiciones siguientes: (1) Este dispositivo no debe causar interferencia perjudicial y (2) este dispositivo debe aceptar cualquier interferencia recibida, incluyendo las que pueden causar una operación indeseada. Cualquier cambio o modificación sin la aprobación explícita de Lutron Electronics Co., Inc. puede anular la autorización del usuario para operar el equipo.
Nota: Este equipo ha sido probado y se comprobó que cumple con los límites para dispositivos digitales de Clase B, de acuerdo con la Parte 15 de las Reglas de la FCC. Estos límites se han diseñado para proveer una protección razonable contra interferencias dañinas en una instalación residencial. Este equipo genera, usa y puede emitir energía de radiofrecuencia y si no se instala y utiliza de acuerdo con las instrucciones, puede causar interferencia dañina en las comunicaciones de radio. Sin embargo, no hay garantía de que no ocurrirá interferencia en una instalación determinada. Si este equipo causa interferencia dañina en la recepción de la radio o la televisión, que se puede determinar encendiendo y apagando el equipo, el usuario puede tratar de corregir la interferencia mediante uno o más de los siguientes procedimientos:
—Cambiar la orientación o ubicación de la antena receptora.
—Aumentar la separación entre el equipo y el receptor.
—Conectar el equipo a un receptáculo que esté en un circuito diferente al del receptor.
—Consultar al distribuidor o a un técnico experimentado en radio/TV para obtener ayuda.

Garantía

Para obtener información sobre la garantía, visite www.casetawireless.com/warranty



Cargas admitidas (120 V~)

DVRF-5NS



LED—hasta 5 A



Incandescente / Halógeno—hasta 600 W



BVM—hasta 600 VA



BVE—hasta 600 W



Fluorescente—hasta 5 A



Ventilador de uso general—hasta 3 A

Para utilizar su sistema Caséta de Lutron

Con un teléfono inteligente o tableta (se requiere hub inteligente, vendido por separado)

El interruptor inteligente Claro se puede controlar desde un teléfono inteligente cuando se lo utiliza con el hub inteligente de Lutron (anteriormente puente inteligente [Smart Bridge]). Todos los dispositivos deben estar a menos de 9 m (30 pies) del hub inteligente de Lutron.

Si está utilizando el interruptor y el control remoto con el hub inteligente de Lutron siga las instrucciones indicadas a continuación.

Nota: Si utiliza el interruptor y el control remoto con el dispositivo de conexión de otro fabricante, consulte las instrucciones del fabricante para configurarlo.



Hub inteligente de Lutron



App. de Lutron

1 Descargue la aplicación Lutron



Busque "Lutron Caseta"



2 Inicie la aplicación Lutron



La aplicación Lutron lo guiará por la configuración de sus dispositivos.

3 Utilice la aplicación de Lutron para completar **TODOS** los pasos restantes



Añada dispositivos

- Controles remotos Pico
- Atenuadores
- Persianas



Controle de tres maneras



Programe sus luces

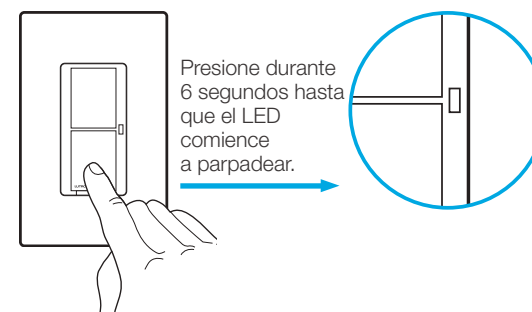


Conecte a larga distancia

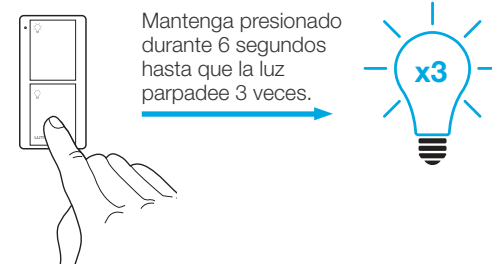
Sin un teléfono inteligente o una tableta (no se requiere un hub inteligente)

Cómo emparejar el interruptor con el control remoto Pico

1 Mantenga presionado el botón "apagado" del interruptor



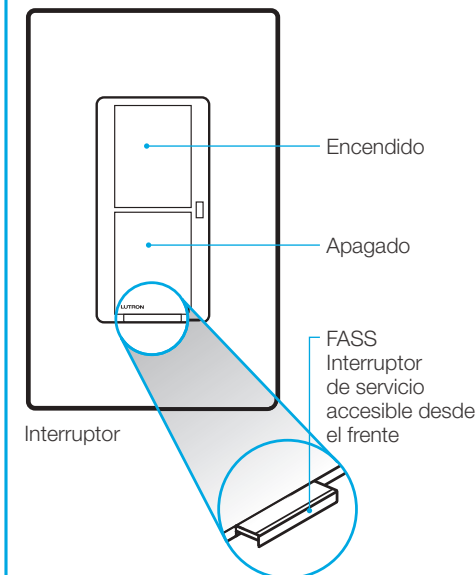
2 Mantenga presionado el botón "apagado" del control remoto



Repita los pasos para emparejar otros controles remotos Pico.

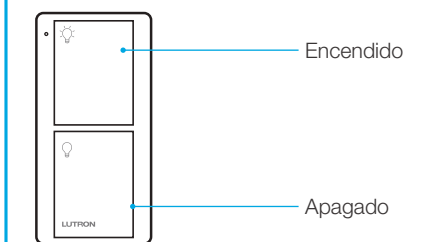
Para informarse de funciones avanzadas, consejos para utilizar los productos Caséta con elementos LED, la línea completa de productos Caséta y más, visite www.casetawireless.com/features

Cómo usar sus controles



Cómo reemplazar las bombillas de luz usando FASS

Deslice el FASS hacia fuera en el interruptor para desconectar la energía en el zócalo de la luz.



Control remoto Pico (se vende por separado)

Notas importantes:

1. Solo para uso en interiores.
2. Opere entre 0 °C (32 °F) y 40 °C (104 °F).

Resolución de problemas

Síntomas	Causa probable y acción
La luz no se enciende o no se encienden los LED del interruptor.	<ul style="list-style-type: none"> • Los cables rojo y negros en el interruptor están invertidos. (Consulte los pasos 4.2 y 4.3 en la página anterior) • Las bombilla(s) están quemados. • El cortacircuitos está apagado o se disparó. • La luz no está instalada correctamente. • Error de cableado. • El interruptor FASS del interruptor está apagado.
La luz no responde al control remoto Pico.	<ul style="list-style-type: none"> • Falló el emparejamiento del interruptor con el control remoto Pico; consulte <i>Cómo emparejar el interruptor con el control remoto Pico</i>. • El interruptor ya se encuentra en el nivel de luz solicitado por el control remoto Pico. • El control remoto Pico está fuera del rango de funcionamiento de 9 m (30 pies). • La batería del control remoto Pico está baja. • La batería del control remoto Pico está mal instalada.
La carga está desactivada y el LED de estado parpadea cuatro veces, hace una pausa y repite la secuencia.	<ul style="list-style-type: none"> • El interruptor está en un modo de Protección contra Temperatura Excesiva (OTP). • Consulte el Paso 3 <i>Agrupamiento y reducción de potencia</i>. Asegúrese de que el interruptor no esté sobrecargado. • Reconfigure el interruptor por medio del FASS, Interruptor de Servicio de Acceso Frontal; consulte la sección <i>Cómo usar sus controles</i>. Tire del FASS hacia afuera y vuelva a introducirlo.

Ingrese a www.casetawireless.com/support para obtener sugerencias adicionales para la resolución de problemas.

Lutron, el logotipo de Lutron, Caséta, Claro, FASS y Pico son marcas comerciales o marcas comerciales registradas de Lutron Electronics Co., Inc. en E.U.A. y/o en otros países. Apple es una marca comercial de Apple Inc., registrada en E.U.A. y otros países. App Store es una marca de servicio de Apple Inc. Todos los demás nombres de productos, logotipos y marcas son de propiedad de sus respectivos poseedores.

© 2022 Lutron Electronics Co., Inc.